

اطلاعات تماس مربوط به کلیه کشورها را می‌توانید در فهرست مراکز خدمات پس از فروش پیوست مشاهده نمایید.

Robert Bosch Hausgeräte GmbH  
Carl-Wery-Straße 34  
81739 München, GERMANY



9001190237 (9903)

[WWW.ROBERAHSERVICE.COM](http://WWW.ROBERAHSERVICE.COM)

02144219619 ☎

تعمیرات و فروش قطعات

روبراه سرویس

خدمات تخصصی لوازم خانگی







## گارانتي Aqua-Stop (آکوا استاپ)

Aqua  
Stop

### فقط برای دستگاه‌های مجهز به Aqua-Stop

علاوه بر اظهارات گارانتي فروشنده در توافق خريد و گارانتي ما برای دستگاه، در شرايط ذيل خسارت‌ها را جبران خواهيم کرد:

1. اگر آسیب ناشی از آب بدليل ايراد سيستم Aqua-Stop (آکوا استاپ) ما باشد، آسیب‌های وارده به مشتریان داخلی خود را جبران خواهيم کرد.
  2. گارانتي مسئوليت برای کل طول عمر دستگاه معتبر است.
  3. يکی از پيش نیازهای تمامی مطالبات گارانتي این است که دستگاه مجهز به Aqua-Stop (آکوا استاپ) باید بدرستی و مطابق دستور العمل‌های ما نصب و وصل شده باشد؛ این موارد شامل نصب صحيح نصب صحيح لوله بلندتر Aqua-Stop (لوازم جانبی اصل) نیز می‌گردد.
  4. گارانتي ما شامل خطوط تأمین یا اتصالات ناقص و اتصال سيستم Aqua-Stop (آکوا استاپ) روی شیر آب نمی‌شود.
- در طول عملیات دستگاه‌های مجهز به Aqua-Stop (آکوا استاپ) نیازی به نظارت بر آنها نیست؛ همچنین لازم نیست بعد از تمام شدن شستشو شیر آب را ببندید.
- با این حال، اگر برای مدتی طولانی خانه نيسنيد، مثلاً قرار است چندین هفته به سفر بروید، شیر آب را ببندید.

## مشخصات فنی دستگاه

### ابعاد دستگاه:

85 x 55 x 60 سانتی متر

(ارتفاع × عمق × عرض)

### وزن:

66 - 73 کیلوگرم\*

### اتصال برق دستگاه:

ولتاژ اسمی: 220 - 240 ولت/50 هرتز

جریان اسمی: 10 آمپر / 13 آمپر\*

توان اسمی: 1900 - 2300 وات

### فشار آب:

100 - 1000 کیلوپاسکال (1 - 10 بار)

مصرف برق در هنگام خاموشی دستگاه:

0.12 وات

مصرف برق وقتی دستگاه روشن بماند:

0.43 وات

\* بر حسب مدل

ایرادات	علت/راه حل
ایجاد سرو صدای شدید، لرزش و حرکت دستگاه در هنگام چرخش.	<ul style="list-style-type: none"> <li>آیا دستگاه تراز است؟ دستگاه را تراز کنید. ← صفحه 17</li> <li>آیا پایه‌های دستگاه محکم شده است؟ پایه‌های دستگاه را محکم کنید. ← صفحه 17</li> <li>آیا قفل‌های حمل و نقل برداشته شده است؟ قفل‌های حمل و نقل را بردارید. ← صفحه 13</li> </ul>
موقعی که دستگاه در حال کار است، صفحه نمایش/ لامپ‌های نشانگر کار نمی‌کند.	<ul style="list-style-type: none"> <li>آیا برق قطع شده است؟</li> <li>آیا فیوزها سوخته‌اند/کلید قطع جریان جابه‌جا شده است؟ کلید قطع جریان را وصل کنید/فیوز را تعویض کنید.</li> <li>در صورت تکرار ایراد، با بخش خدمات پس از فروش تماس بگیرید.</li> </ul>
رسوب مواد شوینده بر روی لباس‌ها به چشم می‌خورد.	<ul style="list-style-type: none"> <li>برخی مواد شوینده بدون فسفات، حاوی رسوباتی هستند که در آب حل نمی‌شوند.</li> <li>برنامه Rinse (ابکشی) را انتخاب کنید و یا البسه را پس از شستشو برس بزنید.</li> </ul>
در زمان وقفه موقت علامت روی نمایشگر روشن شده است.	<ul style="list-style-type: none"> <li>سطح آب خیلی بالاست. امکان اضافه نمودن البسه به داخل دستگاه وجود ندارد. در صورت نیاز، درب را سریع ببندید.</li> <li>دکمه &gt; را فشار دهید تا برنامه ادامه یابد.</li> </ul>
در زمان وقفه موقت علامت روی نمایشگر خاموش است.	<ul style="list-style-type: none"> <li>قفل درب آزاد شده است. اضافه نمودن البسه به داخل دستگاه امکان پذیر است.</li> </ul>
چنانچه خودتان نمی‌توانید ایرادی را برطرف کنید (بعد از روشن/خاموش کردن دستگاه) یا انجام تعمیرات لازم است:	<ul style="list-style-type: none"> <li>دستگاه را خاموش کنید و دوشاخه آن را از پریز بیرون بیاورید.</li> <li>شیر آب را ببندید و با مرکز خدمات پس از فروش تماس بگیرید.</li> </ul>

## خدمات پس از فروش

روی قسمت داخلی درب ماشین\* در درجه تعمیرات باز شده\* و در پشت دستگاه.

**به تبحر و مهارت سازنده اعتماد کنید.**

برای دریافت کمک با ما تماس بگیرید. با این کار مطمئن خواهید بود که تعمیرات توسط پرسنل خدماتی تعلیم دیده و با استفاده از قطعات یدکی اصل صورت خواهد گرفت.

چنانچه خودتان نمی‌توانید ایرادی را برطرف کنید، با مرکز خدمات مشتریان تماس بگیرید. ← صفحه جلد

برای جلوگیری از مراجعات غیرضروری سرویسکار، ما همیشه راه حل صحیح را می‌یابیم. لطفاً هنگام تماس با مرکز خدمات پس از فروش، شماره محصول (E) و شماره تولید (FD) دستگاه را اعلام فرمایید.

E-Nr. _____	FD _____
-------------	----------

شماره محصول (E)  
شماره تولید FD

این اطلاعات را بر حسب مدل دستگاه می‌توانید در قسمت‌های زیر بیابید:

**روبراه سرویس**

**تعمیرات و فروش قطعات**

38  
خدمات تخصصی لوازم خانگی

ایرادات	علت/راه حل
برنامه شروع به کار نمی‌کند.	<ul style="list-style-type: none"> <li>آیا دکمه  را فشار داده‌اید؟</li> <li>آیا <b>Finished in time</b> (زمان خاتمه شستشو) انتخاب شده است؟</li> <li>آیا درب بسته است؟</li> <li>آیا قفل کودک فعال است؟ آن را غیرفعال کنید. ← صفحه 29</li> </ul>
بعد از شروع برنامه، مخزن کمی تکان دارد یا می‌لرزد.	ایرادی نیست - شاید آزمایش داخلی موتور باعث شده محفظه موقع شروع برنامه شستشو کمی تکان بخورد یا بلرزد.
آب تخلیه نمی‌شود.	<ul style="list-style-type: none"> <li>آیا - - - انتخاب شده است (توقف آبکشی = بدون چرخش نهایی)؟ ← صفحه 30</li> <li>پمپ تخلیه را تمیز کنید. ← صفحه 33</li> <li>لوله تخلیه و یا شلنگ تخلیه را تمیز نمایید.</li> </ul>
آب داخل مخزن شستشو دیده نمی‌شود.	ایرادی نیست - سطح آب از حوزه دید پایین تر است.
نتیجه چرخش رضایت بخش نیست. البسه خیس/خیلی نم دار است.	<ul style="list-style-type: none"> <li>ایرادی نیست - سیستم تشخیص عدم بالانس لباس‌ها، دوره چرخش را بدلیل ناهموار بودن توزیع البسه در داخل محفظه، متوقف کرده است. لباس‌های بزرگ و کوچک را در داخل محفظه لباسشویی به طور هموار و یکنواخت قرار دهید.</li> <li>آیا ضد-چروک (بسته به مدل ماشین) انتخاب شده است؟</li> <li>آیا سرعت انتخابی خیلی پایین است؟</li> </ul>
دستگاه مرحله چرخش را چند بار از سر می‌گیرد.	ایرادی نیست - سیستم تشخیص عدم بالانس لباس‌ها، در حال متعادل کردن آنها است.
مدت برنامه طولانی تر از حد معمول است.	<ul style="list-style-type: none"> <li>ایرادی نیست - سیستم تشخیص عدم بالانس لباس‌ها، از طریق توزیع مکرر البسه در حال متعادل کردن آنها است.</li> <li>ایرادی نیست - سیستم تشخیص کف روشن است - یک دوره آبکشی فعال شده است.</li> </ul>
طول برنامه در طی چرخه شستشو تغییر می‌کند.	ایرادی نیست - مراحل مختلف برنامه شستشو برای دوره خاص شستشوی انتخاب شده، بهینه سازی شده است. این امر مدت برنامه مشخص شده در صفحه نمایش را تغییر می‌دهد.
آب در محفظه  محصولات مراقبتی باقی می‌ماند.	<ul style="list-style-type: none"> <li>ایرادی نیست - اثر بخشی محصولات مراقبت تغییر نکرده است.</li> <li>در صورت لزوم، ضامن محفظه را تمیز کنید.</li> </ul>
در ماشین لباسشویی بوهای نامطبوع وجود دارد.	<p>برحسب مدل دستگاه، برنامه <b>Drum Clean 90 °C</b> (تمیز کردن مخزن شستشو) یا <b>Cottons 90 °C</b> (کتان) را بدون البسه اجرا کنید.</p> <p>از پودر لباسشویی معمولی و یا مواد شوینده حاوی سفید کننده استفاده نمایید.</p> <p><b>توجه:</b> به منظور جلوگیری از ایجاد کف، فقط نصف مقدار مورد توصیه شرکت تولید کننده را بریزید. از مواد شوینده البسه پشمی و البسه ظریف استفاده نکنید.</p>
علامت  روی صفحه نمایش ظاهر می‌شود. از کشوی مواد شوینده، کف بیرون می‌ریزد.	<p>بیش از حد مواد شوینده ریخته‌اید؟</p> <p>یک قاشق غذا خوری محلول نرم کننده را با 1/2 لیتر آب مخلوط نموده و در داخل محفظه <b>II</b> بریزید (برای لباس‌های ورزشی و الیاف کرک دار مناسب نیست).</p> <p>در چرخه شستشوی بعدی، از ماده شوینده کمتری استفاده کنید.</p>

نمایشگر	علت/راه حل
☺ روشن می‌شود	کف بسیار زیادی شناسایی شده و یک چرخه شستشوی دیگر فعال شده است. در چرخه شستشوی بعدی، از ماده شوینده کمتری برای همان حجم لباس اضافه کنید. ← صفحه 29
: زمان 'Ready in' (آماده در) چشمک می‌زند	ولتاژ برق بسیار پایین است.
: زمان "Ready in" (آماده در) چشمک می‌زند	ولتاژ بسیار پایین در برنامه شستشو. مدت برنامه طولانی شده است. ← صفحه 31
E:18	<ul style="list-style-type: none"> <li>پمپ تخلیه مسدود است. پمپ تخلیه را تمیز کنید. ← صفحه 33</li> <li>شلنگ تخلیه/لوله تخلیه مسدود است. شلنگ تخلیه را در محل سیفون تمیز کنید. ← صفحه 34</li> </ul>
E:23	در تشت پایه آب وجود دارد، دستگاه نشتی دارد. شیر آب را ببندید. با بخش خدمات پس از فروش تماس بگیرید.
E:32	به همراه <b>End</b> در انتهای برنامه به تناوب چشمک می‌زند. ایرادی نیست - سیستم تشخیص عدم بالانس لباس‌ها، دوره چرخش را بدلیل ناهموار بودن توزیع البسه در داخل محفظه، متوقف کرده است. لباس‌های بزرگ و کوچک را در داخل مخزن لباسشویی توزیع کنید. در صورت نیاز، یک بار دیگر البسه را چرخش دهید.
E:93	<ul style="list-style-type: none"> <li>شیر آب گرم را تا آخر باز کنید،</li> <li>شلنگ ورودی آب گرم پیچ خورده و یا زیر چیز سنگینی قرار گرفته مسدود است،</li> <li>فشار آب گرم خیلی کم است. فیلتر را تمیز کنید ← صفحه 34،</li> <li>شلنگ آب گرم به شکل صحیح وصل نشده است. هر دو شلنگ ورودی (آب سرد و داغ) دستگاه‌های آب داغ را وصل کنید. ← صفحه 15</li> </ul> <p><b>توجه:</b> پیغام را نادیده بگیرید؛ تنها برای اولین چرخه شستشو نشان داده شده است.</p>
سایر موارد نمایش داده شده	دستگاه را خاموش کنید، پنج ثانیه منتظر شوید و سپس دوباره آنرا روشن کنید. در صورتی که همان نشانگر/علامت مجدداً نمایش داده شد، با بخش خدمات پس از فروش تماس بگیرید. ← صفحه 38

## ایرادات و نحوه برطرف کردن آنها.

ایرادات	علت/راه حل
آب از ماشین لباسشویی نشت می‌کند.	<ul style="list-style-type: none"> <li>شلنگ تخلیه را به طور صحیح وصل کنید یا آنرا تعویض نمایید.</li> <li>اتصال رزوه دار روی شلنگ ورودی آب را محکم کنید.</li> </ul>
آب به داخل دستگاه جریان نمی‌آید	<ul style="list-style-type: none"> <li>آیا دکمه &gt;00 را فشار داده‌اید؟</li> <li>آیا شیر آب باز است؟</li> <li>آیا ممکن است فیلتر مسدود شده باشد؟ فیلتر را تمیز کنید. ← صفحه 34</li> <li>آیا شلنگ ورودی آب پیچ خورده و یا زیر چیز سنگینی قرار گرفته است؟</li> </ul>
مواد شوینده توزیع نمی‌شوند.	
درب دستگاه باز نمی‌شود.	<ul style="list-style-type: none"> <li>عملکرد ایمنی فعال است. آیا می‌خواهید برنامه را متوقف کنید؟ ← صفحه 30</li> <li>آیا قفل کودک فعال است؟ آن را غیرفعال کنید. ← صفحه 29</li> <li>آیا - - - انتخاب شده است (توقف آبکشی = بدون چرخش نهایی)؟ ← صفحه 30</li> <li>آیا درب فقط توسط آزادسازی اضطراری باز می‌شود؟ ← صفحه 35</li> </ul>

fa ایرادات و نحوه برطرف کردن آنها.

صبر کنید تا مخزن داخل دستگاه کاملاً متوقف شود.

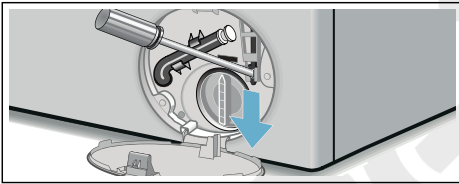
#### احتیاط!

#### آسیب‌های ناشی از آب

ریزش آب می‌تواند باعث آسیب‌های ناشی از آب شود.

تا زمانی که آب داخل مخزن از درب شیشه‌ای قابل رویت است، از باز کردن درب ماشین لباسشویی پرهیز کنید.

1. دستگاه را خاموش کنید. دوشاخه برق را از پریز بکشید.
  2. محلول شوینده را تخلیه کنید.
  3. اهرم باز کردن اضطراری را با یک ابزار به سمت پایین کشیده و آزاد کنید.
- اکنون درب ماشین لباسشویی می‌تواند باز شود.



## ایرادات و نحوه برطرف کردن آنها.

### آزاد سازی اضطراری

برای مثال در صورت قطعی برق

برنامه پس از اتصال مجدد برق، بطور خودکار ادامه می‌یابد.

با این حال، اگر لازم باشد البسه بیرون آورده شوند، درب ماشین لباسشویی می‌تواند به روش زیر باز شود:

#### ⚠ هشدار

#### خطر سوختگی با آب داغ!

هنگام شستشو با دمای بالا، در صورتی که با ماده شوینده و البسه شستنی تماس داشته باشید، خطر سوختگی وجود دارد. در صورت امکان، صبر کنید تا خنک شوند.

#### ⚠ هشدار

#### خطر بروز جراثیم!

اگر موقع چرخش به مخزن لباسشویی دست بزنید، ممکن است به دستان آسیب برسد. در صورتی که مخزن هنوز می‌چرخد، به آن دست نزنید.


## اطلاعات روی صفحه نمایش

نمایشگر	علت/راه حل
☀ روشن می‌شود	<ul style="list-style-type: none"><li>■ دما بسیار زیاد است. صبر کنید تا دما پایین بیاید.</li><li>■ سطح آب خیلی بالاست. امکان اضافه نمودن البسه به داخل دستگاه وجود ندارد. در صورت نیاز، درب را سریع ببندید. دکمه <b>▶▶▶</b> را فشار دهید تا برنامه ادامه یابد.</li></ul>
👁 چشمک می‌زند	<ul style="list-style-type: none"><li>■ ممکن است لباس گیر کرده باشد. درب را دوباره باز کنید و ببندید و دکمه <b>▶▶▶</b> را فشار دهید.</li><li>■ در صورت نیاز، درب ماشین لباسشویی را فشار دهید تا بسته شود یا مقداری از البسه شستنی را تخلیه کنید و سپس دوباره آن را ببندید.</li><li>■ در صورت لزوم، دستگاه خاموش و دوباره روشن کنید؛ برنامه را انتخاب کنید و تنظیمات دلخواه را انجام دهید؛ برنامه را راه‌اندازی کنید.</li></ul>
🌡 روشن می‌شود	<ul style="list-style-type: none"><li>■ شیر آب سرد را تا آخر باز کنید،</li><li>■ شلنگ آب ورودی پیچ خورده و یا زیر چیز سنگینی قرار گرفته مسدود است،</li><li>■ فشار آب خیلی کم است. فیلتر را تمیز کنید. ← صفحه 34</li></ul>
🔊	قفل کودک فعال است - آنرا غیر فعال کنید.

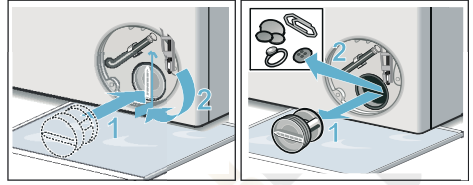
4. شلنگ تخلیه را مجدداً وصل کنید و نقطه اتصال را توسط بست شلنگ محکم کنید.

### مسدود شدن فیلتر داخل لوله آب

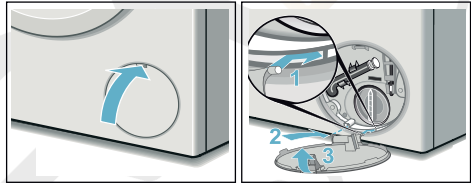
ابتدا، فشار آب داخل شلنگ تغذیه آب را کاهش دهید:

1. شیر آب را ببندید.
2. یکی از برنامه‌ها را انتخاب کنید (به جز برنامه‌های آبکشی//چرخش/تخلیه).
3. دکمه  را فشار دهید. اجازه دهید که برنامه به مدت حدود 40 ثانیه کار کند.
4. انتخابگر برنامه را بر روی حالت **Off** (خاموش) قرار دهید و دوشاخه دستگاه را از پریز خارج کنید.
5. فیلتر شیر آب را تمیز کنید:  
شلنگ را از شیر جدا کنید.  
فیلتر را با استفاده از یک برس کوچک تمیز کنید.

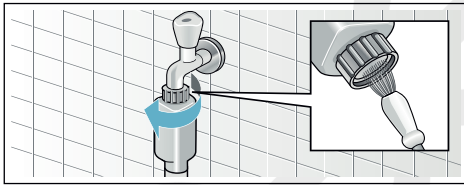
درپوش پمپ را دوباره نصب کنید و آنرا بیچپاندی و محکم کنید. دستگیره باید در حالت عمودی قرار گیرد.



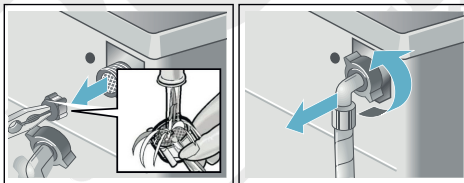
6. دریچه تعمیرات را در جای خود قرار دهید و ببندید.



**توجه:** برای پیشگیری از ریزش ماده شوینده استفاده نشده به چرخه تخلیه در شستشوی بعدی: 1 لیتر آب را داخل محفظه II بریزید و برنامه **Empty** را (تخلیه) را راه‌اندازی کنید.



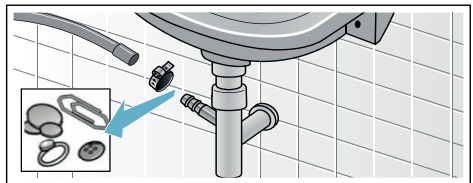
6. برای مدل‌های استاندارد و Aqua-Secure، فیلتر پشت دستگاه را تمیز کنید: شلنگ را از پشت دستگاه جدا کنید. فیلتر را با استفاده از انبردست بیرون بیاورید و آنرا تمیز کنید.



7. شلنگ را وصل کنید و احتمال نشتی را بررسی نمایید.

### مسدود شدن شلنگ تخلیه در محل سیفون

1. دستگاه را خاموش کنید. دوشاخه برق را از پریز بکشید.
2. بست شلنگ را شل کنید. شلنگ تخلیه را با احتیاط جدا کنید، ممکن است آب باقیمانده به بیرون بیاشد.
3. شلنگ تخلیه و قطعات اتصال سیفون را تمیز کنید.



- رسوبات مواد شوینده را فوراً برطرف کنید.
- ماشین لباسشویی را با فشار آب تمیز نکنید.

## مخزن لباس

از مواد تمیز کننده فاقد کلر استفاده نموده و از بکار بردن سیم ظرفشویی پرهیز نمایید.

اگر ماشین لباسشویی بو گرفته است برنامه **Drum Clean 90 °C** یا **Cottons 90 °C** را بدون البسه شستنی اجرا کنید. از پودر لباسشویی استفاده کنید.

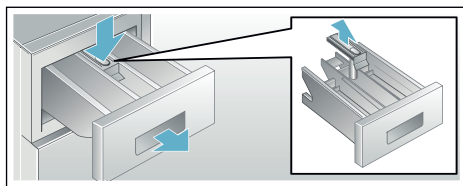
## جرم زدایی

در صورتی که مواد شوینده درست اندازه گیری و مصرف شود، نیازی به جرم زدایی نمی‌باشد. به هر حال، در صورتی که انجام این کار لازم باشد، جرم زدایی دستگاه را بر اساس دستورات سازنده ماده جرم زدا، انجام دهید. مواد جرم زدا مناسب را می‌توانید از طریق وب سایت ما و یا از طریق مرکز خدمات پس از فروش خریداری نمایید.

## کشو و محفظه مواد شوینده

در صورتی که ماشین لباسشویی دارای رسوبات مواد شوینده و نرم کننده باشد:

1. کشوی مواد شوینده را بیرون بکشید. زبانه را فشار دهید و کشو را کامل بردارید.
2. برای برداشتن ضامن: با انگشت ضامن را از پایین سمت بالا فشار دهید.



3. کشوی توزیع مواد شوینده و ضامن آن را با استفاده از آب و یک برس شستشو داده و خشک نمایید. داخل محفظه را نیز تمیز کنید.
4. ضامن کشو را در محل خود قرار داده و جا ببندازید (سیلندر را روی بین راهنما فشار دهید).
5. کشو را به سمت داخل فشار دهید.

## مسدود شدن پمپ مواد شوینده

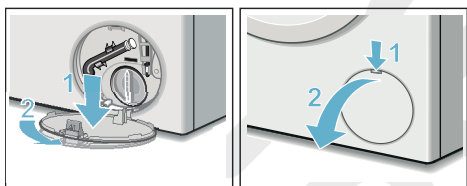


### خطر سوختگی با آب داغ!

وقتی شششو با دمای بسیار بالا صورت می‌گیرد، آب بسیار داغ می‌شود. در صورتی که با آب داغ تماس داشته باشید، ممکن است دچار سوختگی شوید.

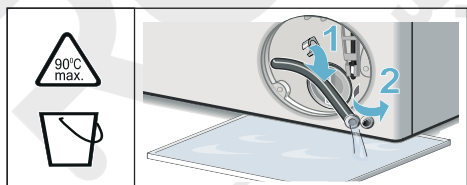
صبر کنید تا آب سرد شود.

1. شیر آب را ببندید تا آب بیشتری وارد نشود و نیازی به تخلیه آن از طریق پمپ نباشد.
2. دستگاه را خاموش کنید. دوشاخه برق را از پریز بکشید.
3. درچه تعمیرات را باز نموده و آن بردارید.



4. شلنگ تخلیه را از داخل نگهدارنده بیرون بیاورید.

سروپوش آب بندی را بردارید و محلول شوینده را داخل یک ظرف مناسب بریزید. سروپوش آب بندی را سر جای خود قرار داده و شلنگ تخلیه را در نگهدارنده آن قرار دهید.



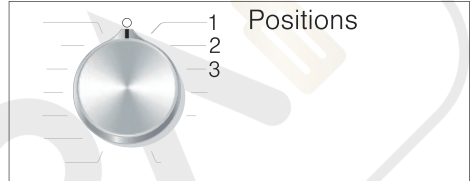
5. درپوش پمپ را با احتیاط بپچانید و باز کنید، ممکن است آب باقیمانده به بیرون بپاشد. قسمت‌های داخلی، رزوه درپوش پمپ و محفظه پمپ را تمیز کنید. پروانه داخل پمپ تخلیه باید به راحتی بچرخد.

## تنظیم سیگنال

شما می‌توانید تنظیمات زیر را تغییر دهید:

- حجم صدای دکمه‌ها و سیگنال‌های اطلاعاتی (مثلاً در انتهای برنامه) و/یا
- حجم صدای سیگنال‌های دکمه.

برای فراهم آمدن امکان انجام این تنظیمات، باید حالت تنظیم را فعال کنید.



## فعال کردن حالت تنظیم

1. برنامه **Cottons** (کتان) را در وضعیت 1 انتخاب کنید. ماشین لباسشویی روشن می‌شود.
2. دکمه **|||** را فشار دهید و همزمان انتخابگر برنامه را در جهت عقربه‌های ساعت روی وضعیت 2 قرار دهید. حال دکمه را رها کنید. حالت تنظیمات فعال است و حجم صدای فعلی برای سیگنال‌های اطلاعاتی در صفحه نمایش ظاهر می‌شود (مثلاً در انتهای برنامه).

## تغییر حجم صدا

با استفاده از دکمه + یا - عملکرد

**Finished in-time** (زمان خاتمه شستشو)

تنظیمات ذیل را در وضعیت‌های متناظر انتخابگر برنامه تغییر دهید:

- 2: حجم صدای سیگنال‌های اطلاعاتی و/یا
- 3: حجم صدای سیگنال‌های دکمه.

0 = خاموش، 1 = آرام،

2 = متوسط، 3 = بلند،

4 = بسیار بلند



## تمیز کردن و نگهداری

## ⚠ هشدار

## خطر مرگ!

در صورت دست زدن به قطعاتی که در آنها برق وجود دارد، خطر برق گرفتگی شما را تهدید می‌کند.

دستگاه را خاموش کنید و دوشاخه آن را از پریز خارج کنید.

## ⚠ هشدار

## خطر مسمومیت!

ممکن است مواد تمیزکننده حاوی حلال، برای مثال محلول‌های تمیزکننده، باعث تولید بخارهای سمی شوند.

از مواد تمیز کننده حاوی حلال استفاده نکنید.

## احتیاط!

## آسیب به دستگاه

ممکن است مواد تمیزکننده حاوی حلال، برای مثال محلول‌های تمیزکننده، به سطوح و قطعات ماشین آسیب برسانند.  
از مواد تمیز کننده حاوی حلال استفاده نکنید.

با رعایت دستورالعمل‌های زیر از رسوب ماده شوینده و ایجاد بوهای زننده جلوگیری کنید:

## توجه

- مطمئن شوید محل قرارگیری ماشین لباسشویی از تهویه مناسب برخوردار است.
- وقتی از ماشین لباسشویی استفاده نمی‌کنید، درب و کشوی مواد شوینده را کمی باز بگذارید.
- گهگاه با استفاده از برنامه شستشوی **Cottons 60 °C** و پودر شوینده، ماشین لباسشویی را کار بیندازید.

## بدنه ماشین لباسشویی/صفحه کنترل

- بدنه ماشین لباسشویی و صفحه کنترل را با پارچه نرم و نمدار پاک کنید.

## خروج از حالت تنظیم

اکنون می‌توانید این فرآیند را پایان دهید و انتخابگر برنامه روی وضعیت **Off** (خاموش) قرار دهید. تنظیمات ذخیره شده است.

## سنسورها

### تشخیص خودکار حجم لباس

عملکرد تشخیص خودکار حجم لباس به بهترین نحو مصرف آب و مدت هر برنامه را بر اساس نوع پارچه و مقدار لباس تطبیق می‌دهد.

### سیستم تشخیص عدم بالانس لباس‌ها

سیستم ردیابی خودکار حجم نامتوازن، عدم توازن را ردیابی می‌کند و توزیع مساوی البسه شستنی را با شروع و توقف مکرر چرخش محفظه تضمین می‌کند.

چنانچه لباس‌ها به صورت کاملاً ناموزون قرار گرفته باشند، سرعت کاهش یافته و یا دوره چرخش به دلایل ایمنی اجرا خواهد شد.

**توجه:** لباس‌های بزرگ و کوچک را در داخل مخزن لباسشویی به طور هموار و یکنواخت قرار دهید. ← صفحه 36

### VoltCheck (بررسی ولتاژ)

بر حسب مدل

سیستم کنترل خودکار ولتاژ یک ولتاژ غیرمجاز را در هنگام مصرف شناسایی می‌کند. علامت دو نقطه روی Ready in (آماده در) چشمک می‌زند.

← صفحه 22


وقتی ولتاژ منبع تغذیه دوباره پایدار شد، علامت دو نقطه Ready in (آماده در) روشن می‌شود (وضعیت عادی).

افت ولتاژ شناسایی شده در مراحل بعدی برنامه با روشن شدن هر سه نقطه در صفحه نمایش نشان داده می‌شود.



**توجه:** افت ولتاژ برای مثال می‌تواند به افزایش طول برنامه و/یا یک چرخش غیر رضایت‌بخش منجر شود.

## تمام برنامه

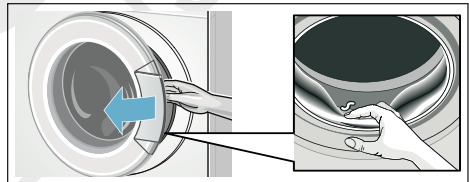
**End (پایان)** در صفحه نمایش ظاهر می‌شود و لامپ هشداردهنده دکمه  خاموش است.

## خارج کردن البسه/خاموش کردن دستگاه

1. درب را باز کنید و البسه را بیرون بیاورید.
2. انتخابگر برنامه را بر روی حالت **Off (خاموش)** قرار دهید. دستگاه خاموش است. شیر آب را ببندید.
3. **توجه:** جهت مدل‌های دارای سیستم آکواستاپ مورد نیاز نیست.

### توجه

- هیچ لباسی را داخل مخزن باقی نگذارید. ممکن است در دور شستشوی بعدی کوچک شوند یا رنگ لباس‌های دیگر را تغییر دهند.
- اشیاء خارجی را از داخل مخزن و نوار لاستیکی دور درب بردارید- خطر زنگ زدگی.
- لاستیک دور درب را خشک کنید.



- درب و کشوی توزیع مواد شوینده را باز بگذارید تا هرگونه آب باقی مانده خشک شود.
- همیشه صبر کنید تا برنامه تمام شود، زیرا دستگاه ممکن است همچنان قفل باشد. سپس دستگاه را روشن کنید و صبر کنید تا قفل باز شود.
- اگر صفحه نمایش در انتهای برنامه شستشوی خاموش شود، حالت صرفه جویی انرژی فعال است. یک دکمه را فشار دهید تا صفحه نمایش فعال شود.

## قفل کودک

(☞ 3 ثانیه، 3 ⓀEUT. ☞)

شما این امکان را دارید که دستگاه لباسشویی را قفل نموده و از تغییرات ناخواسته برنامه‌های تنظیم شده جلوگیری کنید. برای این کار، وقتی برنامه شروع شد قفل کودک را فعال کنید.

برای فعالسازی/غیرفعالسازی، دکمه‌های

**Spin speed (سرعت چرخش) یا**

**Finished in-time (زمان خاتمه شستشو) را**

بطور همزمان حدود سه ثانیه فشار دهید و نگه دارید. علامت ☞ روی صفحه نمایش ظاهر می‌شود.

- روشن شدن علامت ☞: قفل کودک فعال است.
- چشمک زدن علامت ☞: قفل کودک فعال است و انتخابگر برنامه تنظیم شده است. برای غیرفعال کردن قفل کودک، انتخابگر برنامه را دوباره روی برنامه اولیه راه اندازی کنید. علامت دوباره روشن می‌شود.

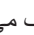
**توجه:** برای پیشگیری از اتمام برنامه، انتخابگر برنامه را بعد از موقعیت Off (خاموش) نچرخانید.

**توجه:** قفل کودک حتی بعد از خاموش شدن ماشین لباسشویی فعال می‌ماند. قبل از انتخاب برنامه بعدی، قفل کودک را غیر فعال کنید.


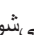
## اضافه کردن البسه شستنی


بعد از شروع برنامه می‌توانید البسه شستنی را در صورت نیاز اضافه کرده یا کم کنید.

برای این منظور، دکمه  را فشار دهید.

لامپ هشدار  چشمک می‌زند و ماشین امکان اضافه کردن البسه بیشتر را بررسی می‌کند.

موارد ذیل بر روی صفحه نمایش رخ می‌دهد:


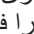
- علامت  ناپدید می‌شود، و اضافه کردن البسه ممکن است.
- علامت  روشن می‌شود، و اضافه کردن البسه غیرممکن است.

برای ادامه برنامه، کلید  را فشار دهید. برنامه بصورت خودکار ادامه می‌یابد.

## توجه

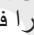


- درب ماشین لباسشویی را هنگام اضافه کردن البسه به مدت طولانی باز نگذارید، زیرا ممکن است آب لباس‌ها به بیرون نشت کند.
- به منظور رعایت نکات ایمنی، درب ماشین لباسشویی در زمان بالا بودن سطح آب یا دما، هنگامی که هنوز مخزن لباس در حال چرخش است، قفل باقی می‌ماند و اضافه کردن البسه در این زمان امکان پذیر نیست.
- در هنگام بارگذاری مجدد، نشانگر حجم البسه فعال نمی‌باشد.

## روش تغییر برنامه

1. دکمه  را فشار دهید.
2. برنامه دیگری را انتخاب کنید.
3. دکمه  را فشار دهید. برنامه جدید از ابتدا شروع می‌شود.

## لغو برنامه


برای برنامه‌های با دمای بالا:

1. دکمه  را فشار دهید.
2. جهت سرد شدن البسه؛ عملکرد **Rinse**  را انتخاب کنید.
3. دکمه  را فشار دهید.



برای برنامه‌های با دمای پایین:

1. دکمه  را فشار دهید.
2. **Spin/Drain/Spin/Empty**  (چرخش/آبکشی/چرخش/تخلیه)  را انتخاب کنید.
3. دکمه  را فشار دهید.

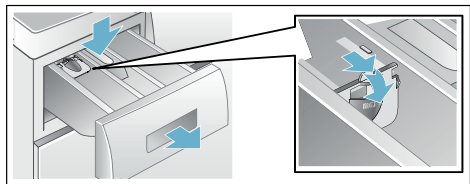
## اتمام برنامه در طول توقف آبکشی

⑥ --- در صفحه نمایش ظاهر می‌شود و لامپ هشداردهنده دکمه  چشمک می‌زند.

برنامه را به طریق ذیل ادامه دهید:

- فشار دادن دکمه  یا
- انتخاب یک سرعت چرخش با تنظیم انتخابگر برنامه روی **Spin/Drain/Spin/Empty**  (چرخش/آبکشی/چرخش/تخلیه)  و سپس فشار دادن دکمه .

1. کشوی مواد شوینده را بیرون بکشید. زبانه را فشار دهید و کشو را کامل بردارید.
2. وسیله کمکی اندازه‌گیری را جلو ببرید، آن را به پایین تا کنید و سپس آن را به داخل کلیک کنید.
3. کشو را مجدداً در محل خود قرار دهید.



**توجه:** از وسیله کمکی اندازه‌گیری برای ژل مواد شوینده و پودر شستشو یا برنامه‌های پیش شستشو یا موقعی که "Ready in" انتخاب می‌شود استفاده نکنید.

## راه اندازی برنامه

دکمه را فشار دهید. لامپ نشانگر روشن می‌شود و برنامه شستشو شروع می‌شود.

وقتی برنامه در حال اجراست، صفحه نمایش زمان "Ready In" (آماده در) را نشان می‌دهد و وقتی برنامه شستشو آغاز می‌شود طول مدت برنامه و علامت‌های پیشرفت برنامه به نمایش درمی‌آیند. نمایشگر ← صفحه 22

## توجه: سیستم تشخیص کف

اگر علامت روی صفحه نمایش ظاهر شود، یعنی ماشین لباسشویی کف بسیار زیادی را در طول چرخه شستشو تشخیص داده و به صورت خودکار یک چرخه آبکشی اضافی را فعال کرده است تا کف‌ها را از بین ببرد.

در چرخه شستشوی بعدی، از ماده شوینده کمتری برای همان حجم لباس اضافه کنید.

اگر قصد دارید برنامه را قفل کنید تا از تنظیم ناخواسته آن جلوگیری شود، می‌توانید قفل کودک را به شرح ذیل انتخاب کنید.

- حجم لباس‌ها
- میزان کثیفی ← صفحه 25

پر کردن

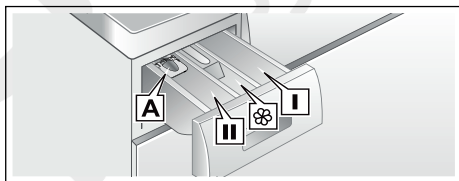
**⚠ هشدار**

## آسیب چشم/پوست!

در صورت باز شدن کشوی مواد شوینده، در هنگام کار کردن ماشین لباسشویی، ممکن است ماده شوینده و محصولات مراقبتی بیرون بپاشند. کشوی مواد شوینده را با دقت باز کنید. در صورت تماس چشم‌ها یا پوست با ماده شوینده/محصولات مراقبتی آنها را کامل بشویید. در صورت بلعیدن ماده شوینده به صورت تصادفی، به پزشک مراجعه کنید.

**توجه:** مواد نرم کننده و آهارزنی غلیظ را برای جلوگیری از ایجاد گرفتگی با کمی آب رقیق کنید.

ماده شوینده و محصولات مراقبتی را داخل محفظه‌های مربوطه بریزید:



سیستم کمک به اندازه گیری A برای مواد شوینده مایع

محفظه II مواد شوینده برای مرحله شستشوی اصلی، نرم کننده آب، سفید کننده، لکه بر

محفظه نرم کننده لباس، مایع آهارزنی؛ از علامت max تجاوز نکنید.

محفظه I مواد شوینده برای مرحله پیش شستشو

1. کشوی مواد شوینده را تا جای ممکن بیرون بکشید.
2. مواد شوینده و/یا محصولات مراقبتی را بریزید.
3. کشوی مواد شوینده را ببندید.

## سیستم کمک به اندازه گیری \* برای مواد شوینده

سیستم کمک به اندازه گیری برای اندازه گیری میزان صحیح ماده شوینده مایع به ترتیب زیر تنظیم کنید:

روبراه سرویس

تعمیرات و فروش قطعات

## تغییر تنظیمات پیش فرض برنامه

شما می‌توانید از تنظیمات پیش فرض برای هر چرخه شستشو استفاده کنید یا آنها را تغییر دهید. برای این منظور، دکمه مقابل را مربوط به برنامه را فشار پشت سر هم فشار دهید تا تنظیم مورد نظر به نمایش درآید. تنظیمات بدون نیاز به تأیید فعال می‌شوند. تنظیمات بعد از خاموش شدن ماشین لباسشویی ذخیره نمی‌شود.

تنظیمات پیش فرض برنامه ← صفحه 25

## انتخاب تنظیمات اضافی برنامه‌ها

با انتخاب تنظیمات اضافی، می‌توانید فرآیند شستشو را با البسه شستنی خود بهتر سازگار کنید. تنظیمات بر اساس میزان پیشرفت برنامه می‌توانند انتخاب یا از انتخاب خارج شوند. اگر یکی از تنظیمات فعال شده باشد، لامپ‌های نشانگر دکمه روشن می‌شود. تنظیمات بعد از خاموش شدن ماشین لباسشویی ذخیره نمی‌شود. تنظیمات اضافی برنامه‌ها ← صفحه 26

## قرار دادن البسه شستنی در داخل مخزن لباسشویی

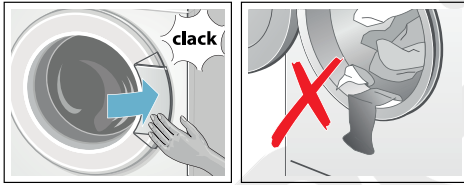
**⚠ هشدار**  
**خطر مرگ!**

لباس‌هایی که بر روی آنها مواد تمیزکننده حاوی حلال، برای مثال لکه بر/حلال تمیزکننده استفاده شده است، ممکن است بعد از قرارگیری در محفظه شستشو انفجار ایجاد کنند. بنابراین آنها را قبل از قرار دادن در دستگاه، به صورت دستی کاملاً آبکشی نمایید.

### توجه

- البسه شستنی دارای اندازه‌های مختلف را ترکیب کنید. البسه شستنی دارای اندازه‌های مختلف در هنگام چرخش خود را بهتر پخش می‌کنند. البسه شستنی یکنواخت ممکن است حجم نامتعادلی را ایجاد کنند.
- حداکثر ظرفیت مشخص شده را رعایت کنید. پر کردن بیش از حد ماشین بر نتیجه شستشو تأثیر نامطلوب می‌گذارد و چروک البسه را بیشتر می‌کند.

1. تای لباس‌های دسته‌بندی شده را باز کنید و آنها را در مخزن لباسشویی قرار دهید.
2. دقت کنید لباس‌ها بین درب ماشین لباسشویی و نوار لاستیکی دور درب گیر نکرده باشد و سپس درب را ببندید.



## اندازه‌گیری و افزودن مواد شوینده و محصولات مراقبت

**احتیاط!**  
آسیب به دستگاه

محلول‌های تمیزکننده و محلول‌های پیش شستن البسه (مثل لکه برها، اسپری‌های پیش شستشو، و غیره) در صورت تماس با سطوح ماشین لباسشویی به آن آسیب می‌زنند. اجازه ندهید این محلول‌ها با سطوح ماشین لباسشویی تماس پیدا کنند. در صورت نیاز، باقیمانده اسپری و باقیمانده/قطرات سایر مواد را با پارچه نمدار پاک کنید.

### تعیین مقدار

مقدار ماده شوینده و محصولات مراقبتی را بر اساس موارد ذیل تعیین کنید:

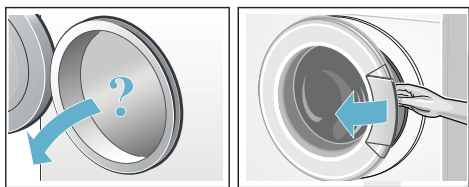
- سختی آب (از شرکت آب منطقه ای خود سوال کنید)
- دستورالعمل‌های تولیدکننده را که روی بسته

## راه اندازی دستگاه

### آماده کردن ماشین لباسشویی

**توجه:** ماشین لباسشویی باید به شکل صحیح نصب و متصل شده باشد. از ← صفحه 12

1. دوشاخه برق را به پریز وصل نمایید.
2. شیر آب را باز کنید.
3. درب دستگاه را باز کنید.
4. بررسی کنید که آب مخزن داخل دستگاه کاملاً تخلیه شده باشد. در صورت لزوم آن را تخلیه کنید.



### انتخاب برنامه/روشن کردن دستگاه

**توجه:** اگر پیشتر قفل کودک را فعال کرده‌اید، باید قبل از انتخاب یک برنامه شستشو آن را غیرفعال کنید.

از انتخابگر برنامه برای انتخاب برنامه مورد نیاز استفاده کنید. می‌توانید آن را به هر دو طرف بچرخانید.

دستگاه روشن است.

**تنظیمات پیش فرض برنامه** برای برنامه منتخب روی صفحه نمایش ظاهر می‌شود:

- دما\*
- حداکثر حجم و مدت برنامه (به تناوب)
- مصرف برق\*

\* بر حسب مدل

برای این منظور، دکمه را فشار دهید. اول از همه، می‌توانید تنظیمات **Speed** را انتخاب کنید. اگر دوباره این دکمه را فشار دهید، تنظیمات **Eco** فعال می‌شود. وقتی تنظیمات فعال شده باشد، نشانه مربوط در صفحه نمایش ظاهر می‌شود.

اگر دوباره این دکمه را فشار دهید، هیچ تنظیماتی فعال نیست.

### Easy Iron (اتوکنشی آسان)

(☺)

دکمه به مدل ماشین لباسشویی بستگی دارد

چروک البسه را بدلیل توالی خاص چرخش و سپس باز کردن لباس‌ها از هم و سرعت چرخش پایین‌تر، کاهش می‌دهد.

**توجه:** رطوبت باقی مانده از شستشو افزایش می‌یابد.

### Water&Rinse+ (+ آب & آبکشی)

(☹) Water Plus (واتر پلاس/آب اضافی) (☹)،  
Rinse Plus (آکو پلاس)،  
(رینس پلاس/آبکشی اضافی) (☹)،  
(Περισσότ. νερό)

دکمه به مدل ماشین لباسشویی بستگی دارد

سطح بالاتر آب و چرخه اضافی آبکشی برای پوست‌های بسیار حساس و/یا مناطق دارای آب بسیار سبک

### پیش شستشو

(☺) (Πρόπλυση)

دکمه به مدل ماشین لباسشویی بستگی دارد

برای شستشوی البسه خیلی کثیف.

**توجه:** ماده شوینده را داخل محفظه‌های I و II بریزید.

**تنظیم - - - -**: توقف آبکشی = بدون چرخش نهایی. البسه شستنی بعد از آبکشی نهایی در آب باقی می‌ماند.

اگر نمی‌خواهید البسه شستنی را بلافاصله بعد از اتمام برنامه شستشو بیرون بیاورید، می‌توانید برای پیشگیری از چروک شدن آنها، "Rinse Stop" (توقف آبکشی) را انتخاب کنید.

برای ادامه/اتمام برنامه ← صفحه 30

حداکثر دمای قابل انتخاب شستشو به مدل دستگاه و نوع برنامه منتخب بستگی دارد.

## Finished in time (زمان خاتمه شستشو)

(Λήξη σε Ⓞ, Ⓛ)

**قبل از آغاز برنامه**، می‌توانید اتمام برنامه (زمان "Finish in") را بصورت افزایش ساعتی (h = ساعت) تا حداکثر 24 ساعت انتخاب کنید.

برای این منظور:

1. یک برنامه را انتخاب کنید.  
سپس مدت برنامه برای برنامه منتخب به نمایش درمی‌آید **2:30** (دقیقه:ساعت).

2. دکمه **Finished in-time**

(**زمان خاتمه شستشو**) را تا هنگام نمایش تعداد ساعات مورد نیاز، بطور مکرر فشار دهید.

3. دکمه **Δ** را فشار دهید.

برنامه آغاز می‌شود.

عدد انتخابی ساعت (برای مثال **8 h**) در صفحه نمایش ظاهر می‌شود و به صورت معکوس شمارش می‌شود تا برنامه شستشو آغاز شود. سپس مدت برنامه به نمایش در می‌آید.

**توجه:** طول برنامه موقع اجرای برنامه بصورت خودکار تنظیم می‌شود.

عوامل خاصی می‌توانند بر طول برنامه تأثیر بگذارند، مثل:

- تنظیمات برنامه،
- مقدار ماده شوینده (در صورت نیاز چرخه‌های اضافی آبکشی به دلیل وجود کف)،
- حجم البسه/نوع بافت پارچه‌ها (جذب آب فرق می‌کند)،

- عدم تعادل‌ها (برای مثال به دلیل صفحات متناسب شده) با چندین شروع دوره‌های چرخش متعادل می‌شود،
- نوسان جریان برق،
- فشار آب (پایین بودن سرعت آبرسانی).

**بعد از شروع برنامه**، می‌توانید عدد پیش منتخب ساعات را به شرح ذیل تغییر دهید:

1. دکمه **Δ** را فشار دهید.

2. از دکمه **Finished in-time**

(**زمان خاتمه شستشو**) برای تغییر عدد ساعات برنامه‌ها استفاده کنید.

3. دکمه **Δ** را فشار دهید.

**بعد از شروع برنامه** می‌توانید البسه شستنی را در صورت نیاز اضافه کرده یا کم کنید. ← صفحه 30

## P+ تنظیمات اضافی برنامه‌ها

می‌توانید مرور تمام تنظیمات ممکن برنامه‌ها را در صفحه ضمیمه راهنمای نصب و دستورالعمل‌های استفاده مطالعه کنید.

تنظیمات بسته به مدل ماشین لباسشویی تفاوت دارد.

### Speed Eco (اسپید اکو)

(Speed/Eco) (اسپید/اکو)،

(Speed Eco Perfect) (اسپید اکو پرفکت))

دکمه دارای دو امکان تنظیم برای سازگاری با برنامه منتخب:

#### Speed (سرعت)

برای شستشو در مدت زمان کوتاه‌تر با همان نتیجه، اما با استفاده از انرژی بیشتر نسبت به انرژی مورد مصرف برنامه بدون تنظیمات Speed Eco.

**توجه:** بیشتر از حد تعیین شده در ماشین لباس قرار ندهید.

#### Eco (اکو)

شستشو با مصرف بهینه انرژی از طریق کاهش دما در حالی که نتیجه شستشو همان نتیجه برنامه انتخاب شده بدون تنظیم Speed Eco است.

## P+ تنظیمات پیش فرض برنامه

تنظیمات پیش فرض برنامه بعد از انتخاب برنامه شستشو در صفحه نمایش مشخص می‌شود.

شما می‌توانید تنظیمات پیش فرض را تغییر دهید.

برای این منظور، دکمه مربوط به برنامه را پشت سرهم فشار دهید تا تنظیم مورد نظر به نمایش درآید.

**توجه:** فشار دادن و نگه داشتن دکمه، مقادیر تنظیم را به صورت خودکار تا انتها نمایش می‌دهد. سپس با فشار دادن مجدد دکمه، می‌توانید مقادیر تنظیم را دوباره تغییر دهید.

می‌توانید مرور تمام تنظیمات ممکن برنامه‌ها را در صفحه ضمیمه راهنمای نصب و دستورالعمل‌های کارکرد مطالعه کنید.

### دما

(°C, °C, °C) (Θερμοκρ. °C)

دکمه به مدل ماشین لباسشویی بستگی دارد

بسته به مرحله ای که برنامه در آن قرار دارد، درجه حرارت را می‌توانید قبل از برنامه و در حین اجرای برنامه تغییر دهید.

حداکثر دمای قابل انتخاب برای شستشو، به نوع برنامه منتخب بستگی دارد.

### سرعت چرخش

(rpm, rpm) (دور در دقیقه)، (Στροφέξ °)

شما بر اساس میزان پیشرفت برنامه، می‌توانید سرعت چرخش (به rpm؛ دور در دقیقه) را قبل از برنامه و در زمان اجرای برنامه تغییر دهید.

**تنظیم 0:** آب تخلیه می‌شود اما چرخش نهایی صورت نمی‌گیرد. الیسه شستنی داخل محفظه خیس باقی می‌ماند، به طور مثال برای اقلامی که نباید فشرده شوند.

## صرفه جویی در مصرف انرژی و ماده شوینده

برای لباس‌های دارای کثیفی سبک و معمولی، می‌توانید در مصرف انرژی (با دمای شستشوی پایین‌تر) و ماده شوینده صرفه جویی کنید.

صرفه جویی	میزان کثیفی/یادداشت
دما و مقدار ماده شوینده کمتر براساس مقدار توصیه شده	<p><b>سبک</b> بدون کثیفی یا لکه واضح. لباس بوی عرق بدن شخصی را گرفته است، برای مثال:</p> <ul style="list-style-type: none"> <li>لباس‌های سبک تابستانی/ورزشی (که برای چند ساعت پوشیده شده‌اند)</li> <li>تی شرت، پیراهن، بلوز (که حداکثر یک روز پوشیده شده‌اند)</li> <li>ملحفه و حوله دستی مهمانان (که تنها یک روز استفاده شده‌اند)</li> </ul>
	<p><b>معمولی</b> دارای کثیفی یا لکه‌های سبک کم، برای مثال:</p> <ul style="list-style-type: none"> <li>تی شرت، پیراهن، بلوز (که با عرق شخص خیس شده، و تنها چند بار محدود پوشیده شده)</li> <li>حوله و لوازم خواب (که حداکثر یک هفته مورد استفاده قرار گرفته‌اند)</li> </ul>
درجه حرارت براساس برچسب مراقبت و مقدار ماده شوینده برحسب مقدار توصیه شده برای لباس‌های بسیار کثیف	<p><b>سنگین</b> کثیفی و/یا لکه‌های بسیار واضح، مثل حوله ظرفشویی، وسایل نوزاد، لباس کار</p>

**توجه:** در هنگام اندازه گیری میزان مواد شوینده/مکمل/محصولات مراقبتی و محلول‌های تمیزکننده، همیشه به اطلاعات و دستورالعمل شرکت تولید کننده رجوع نمایید. ← صفحه 28

## رنگ کردن/سفید کردن

رنگرزی را فقط در حجم‌های کم انجام دهید. نمک می‌تواند باعث زنگ زدگی قسمت‌های استیل گردد. همیشه دستورالعمل‌های شرکت سازنده رنگ را دنبال کنید.

از ماشین لباسشویی برای سفید کردن لباس‌ها استفاده نکنید.

## ماده شوینده

### انتخاب ماده شوینده مناسب

برچسب مراقبت برای انتخاب ماده شوینده، دما و شستن البسه بسیار مهم است. ← وبسایت [www.sartex.ch](http://www.sartex.ch) را نیز مشاهده کنید

در صورت مراجعه وبسایت [www.cleanright.eu](http://www.cleanright.eu) اطلاعات بیشتری را در مورد مواد شوینده، محصولات مراقبتی و محلول‌های تمیزکننده برای استفاده خانگی کسب خواهید نمود.

## خیساندن البسه

1. دستگاه را روشن کنید.

2. برنامه **Cottons 20 °C** را انتخاب کنید.

(کتان 20 درجه سانتی گراد) را انتخاب کنید.

3. محلول نرم کننده/مواد شوینده را بر اساس توصیه‌های شرکت سازنده در داخل محفظه II بریزید.

4. دکمه **▷▷** را فشار دهید.

5. بعد از حدود 10 دقیقه، دکمه **▷▷▷** را فشار دهید تا برنامه متوقف شود.

6. البسه شستنی را برای مدت کافی بگذارید تا خیس بخورد، سپس دکمه **▷▷▷** را دوباره فشار دهید تا برنامه ادامه یابد یا برنامه را تغییر دهید.

■ **ماده شوینده استاندارد دارای درخشان کننده‌های نوری**

برای البسه سفید قابل شستشو با آب جوش که از کتان یا پنبه درست شده مناسب است  
برنامه Cottons (کتان)

سرد - حداکثر 90 درجه سانتیگراد

■ **ماده شوینده برای البسه رنگی بدون سفید کننده یا درخشان کننده نوری**

برای شستن البسه رنگی ساخته شده از کتان یا پنبه مناسب است  
برنامه Cottons (کتان)

سرد - حداکثر 60 درجه سانتیگراد

■ **ماده شوینده برای البسه رنگی/ظریف بدون درخشان کننده نوری**

برای البسه رنگی ساخته شده از الیاف آسان شوی و الیاف مصنوعی مناسب است  
برنامه: Easy-Care (آسان شوی)

سرد - حداکثر 60 درجه سانتیگراد

■ **ماده شوینده مناسب البسه ظریف**

برای لباس‌های ظریف، الیاف نرم، ابریشم یا ویسکوز مناسب است  
برنامه: Delicate/Silk  
(البسه ظریف/ابریشمی)

سرد - حداکثر 40 درجه سانتیگراد

■ **ماده شوینده برای لباس‌های پشمی**

برای پشم مناسب است

برنامه Wool (پشم)

سرد - حداکثر 40 درجه سانتیگراد

## توجه

■ لباس‌های هم‌رنگ را با هم داخل لباسشویی بریزید.

■ هیچ ماده شوینده بیشتری نیاز نیست، از همان محلول خیساندن برای شستن‌ش استفاده می‌شود.

- میزان کثیفی
- البسه شستنی دارای میزان کثیفی مشابه را با هم بشویید.
- چند مثال از میزان کثیفی لباس‌ها را می‌توانید را در ← صفحه 25 مشاهده کنید.
- **سبک:** از قبل نشوید، در صورت نیاز حالت **Speed** را انتخاب کنید
- **معمولی**
- **سنگین:** البسه شستنی کمتری بگذارید، یک برنامه را با حالت پیش شستشو انتخاب کنید
- **لکه:** وقتی لکه‌ها تازه هستند آنها را پاک کنید/ بشویید. ابتدا، با آب صابون آنها را تر کنید؛ پارچه را به هم نمالید. سپس البسه شستنی را با برنامه مناسب بشویید. گاهی اوقات لکه‌های خشک/سخت شده تنها با چند بار شستن پاک می‌شوند.
- علامت‌های روی برچسب‌های مراقبت
- توجه:** اعداد موجود در نشانه‌ها حداکثر دمای قابل استفاده برای شستشو را نشان می‌دهند.

- 👑 برای فرآیند شستشوی معمولی مناسب است، به طور مثال برنامه کتان (Cottons)
- 👑 یک فرآیند شستشوی ملایم مورد نیاز است؛ برای مثال برنامه Easy-Care (آسان شوی)
- 👑 یک فرآیند شستشوی ملایم خاص مورد نیاز است؛ برای مثال برنامه Delicate/Silk (البسه ظریف/ابریشمی)
- 👑 برای فرآیند شستشوی دستی مناسب است، به طور مثال برنامه 🧺 برنامه لباس‌های پشمی از ماشین لباسشویی استفاده ننمایید.

## آهار زدن

- **توجه:** البسه شستنی را نباید با نرم کننده پارچه بشویید.
- آهارزنی با مایع را می‌توان در برنامه‌های آبکشی و کتان برای آهارزدن پارچه به کار برد. مواد آهارزنی را براساس مقدار توصیه شده توسط شرکت سازنده در محفظه 🧺 بریزید (در صورت

## البسه شستنی

### آماده‌سازی البسه شستنی

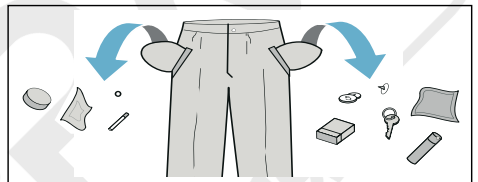
#### احتیاط!

#### آسیب به دستگاه/البسه

اجسام خارجی (مثل سکه، گیره کاغذ، سوزن، میخ) به البسه شستنی یا قطعات داخل ماشین لباسشویی آسیب می‌زنند.

بنابراین باید موقع آماده سازی البسه شستنی به نکات ذیل توجه کنید:

- جیب‌های لباس‌ها را خالی کنید.



- اشیاء فلزی را پیدا کرده و بردارید (مانند گیره کاغذ و غیره).
- البسه ظریف را در کیسه یا توری بشویید (جوراب زنانه، لباس زیر فنردار، غیره).
- زیپ‌ها را ببندید، دکمه‌های رولحافی و روبالشی را ببندید.
- گرد و خاک داخل جیب‌ها و لای یقه‌ها را با برس برطرف نمایید.
- حلقه‌های پرده را جدا سازید و یا پرده را در کیسه توری قرار دهید.

## دسته‌بندی البسه شستنی

البسه شستنی خود را با توجه به دستورالعمل‌های مراقبت و اطلاعات سازنده که روی برچسب‌های مراقبت موجود است بر اساس موارد ذیل دسته بندی کنید:

- نوع پارچه/الیاف
- رنگ

**توجه:** ممکن است البسه شستنی تغییر رنگ دهند یا به درستی تمیز نشوند. لباس‌های سفید و رنگی را جداگانه بشویید. لباس‌های رنگی جدیدی را که برای اولین بار می‌شویید جداگانه شستشو دهید.

## نمایشگر



**توجه:** تنظیمات و اطلاعات برنامه منتخب را در جدول مشاهده خواهید کرد.

90 - 90 درجه \*  
سانتی گراد

دما\* بر حسب درجه سانتی گراد

سرعت چرخش بر حسب دور در دقیقه،

0 = بدون دوره چرخش، فقط تخلیه ← صفحه 25،

= توقف آبکشی ← صفحه 25

### Finished in time

برای مثال ساعت 2:30

(زمان خاتمه شستشو)

طول برنامه به انتخاب

برنامه بر حسب h:min

(دقیقه:ساعت) بستگی دارد،

### End time

1 - 24

### preselection

(پیش انتخاب زمان اتمام)

به ساعت؛

اتمام برنامه بعد از ...

ساعت

میزان پارگیری توصیه شده

\*9 کیلوگرم

نمایش مصرف انرژی

=====

← صفحه 11

هر چه لامپ های

هشدار دهنده بیشتری روشن

شود، متوسط مصرف

انرژی بالاتر است.

\*بر حسب مدل

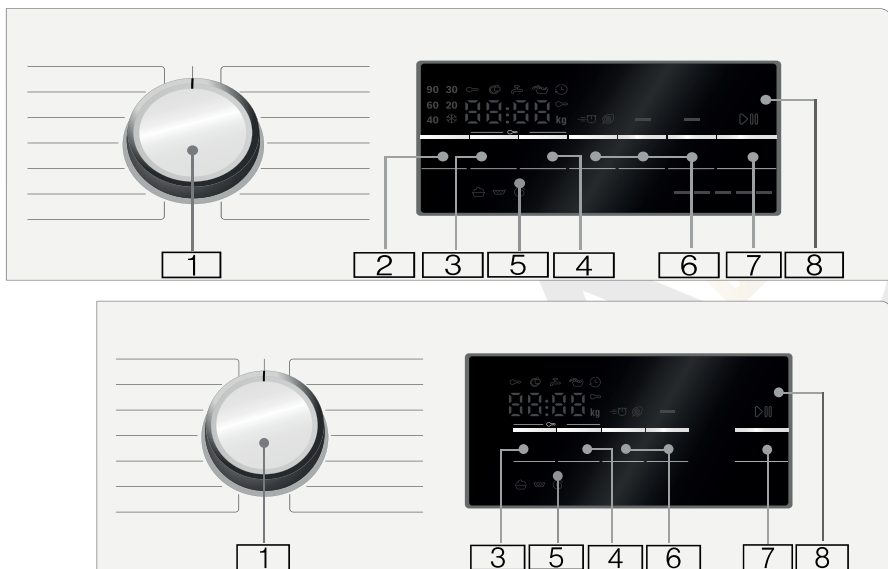
\*\* بسته به برنامه منتخب، تنظیمات و مدل

رویراه سرویس

اطلاعات بیشتر روی صفحه نمایش	
پیشرفت برنامه:	
شستشو	🧺
آبکشی	🚰
چرخش	🌀
پایان برنامه	End
پایان برنامه در جریان توقف آبکشی	⏸
درب ماشین لباسشویی:	
درب ماشین لباسشویی باز نمی شود.	🔒
روشن می شود	🔆
بعد از راه اندازی برنامه: درب ماشین لباسشویی درست بسته نشده است.	🔒
چشمک می زند	👁
شیر آب:	
شیر آب باز نشده است، آب فشار ندارد	🚰
روشن می شود	🔆
فشار آب بسیار کم است (ممکن است مدت برنامه بیشتر شود)	🚰
چشمک می زند	👁
قفل کودک ← صفحه 29	
قفل کودک فعال است	🔒
روشن می شود	🔆
قفل کودک فعال است، انتخابگر برنامه تنظیم شده است	🔒
چشمک می زند	👁
سیستم تشخیص کف	
← صفحه 29	🧺
روشن می شود	🔆
نمایش ایراد:	
← صفحه 35	E: - -
تنظیمات سیگنال:	
← صفحه 32	0 - 4

## صفحه کنترل

صفحه کنترل به مدل ماشین لباسشویی بستگی دارد

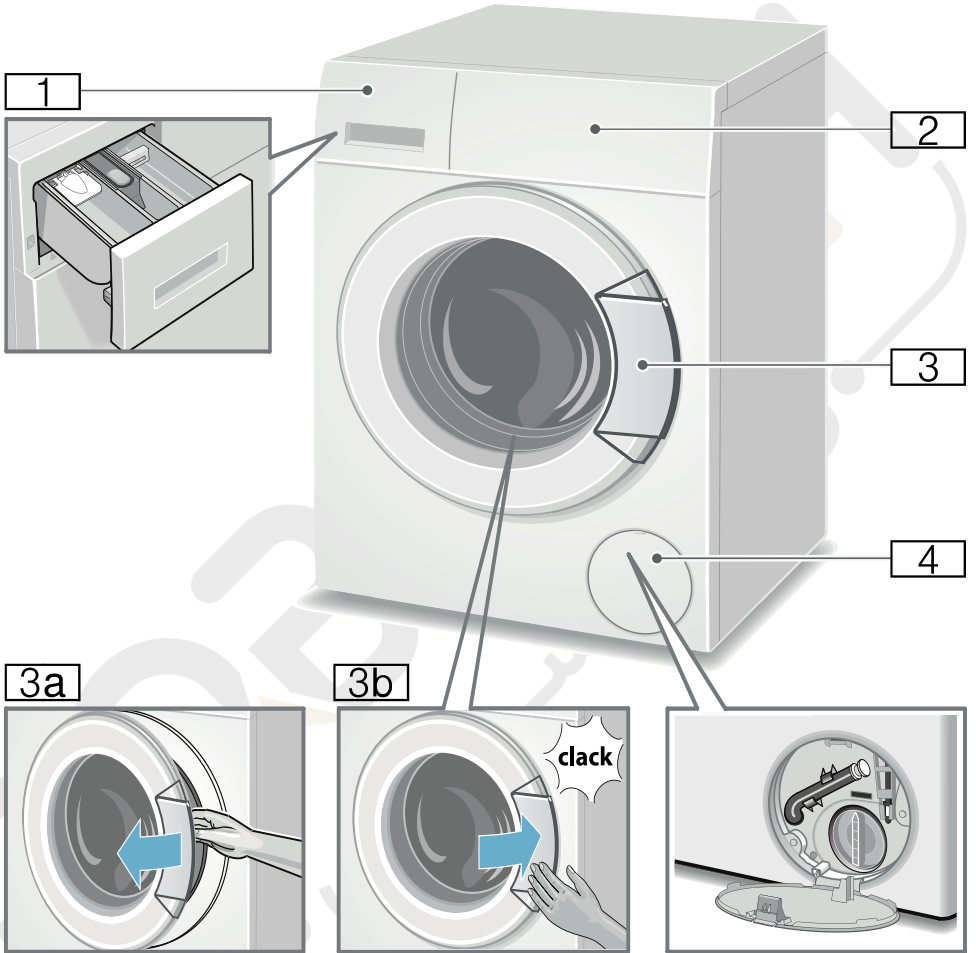


- 1 انتخابگر برنامه
- برای انتخاب یک برنامه و روشن و خاموش کردن دستگاه از طریق موقعیت **Off** (خاموش)؛ می‌توانید مرور تمام برنامه‌ها را در صفحه ضمیمه راهنمای نصب و دستورالعمل‌های کارکرد مطالعه کنید.
- 2 تغییر **Temperature** (دما) \*.
- ← صفحه 25
- 3 تغییر **Spin speed** (سرعت چرخش).
- ← صفحه 25
- 4 تغییر **Finished in time** (زمان خاتمه شستشو).
- ← صفحه 26
- 5 **Childlock** (قفل کودک) (3 sec ∞).
- ∞ 3 sec ∞
- جهت جلوگیری از تغییر تصادفی عملکردهای تنظیم شده؛ ← صفحه 29
- برای این منظور، **Spin speed** (سرعت چرخش) و **Finished in time** (زمان خاتمه شستشو) را همزمان به مدت حدود 3 ثانیه فشار دهید.
- 6 در صورت نیاز تنظیمات دیگری را نیز انتخاب کنید: ← صفحه 26
- Speed Eco (اسپید اکو)
  - Water&Rinse+ (+آب & آبکشی)\*
  - Easy Iron (اتوکشی آسان)\*
  - پیش شستشو\*
- 7 دکمه **▶▶▶** برای:
- شروع یک برنامه
  - توقف یک برنامه، برای مثال جهت اضافه کردن البسه شستنی
- ← صفحه 30
- لغو یک برنامه ← صفحه 30
- 8 **Display panel** (صفحه نمایش) برای تنظیمات و اطلاعات ← صفحه 22
- \* بر حسب مدل

آشنایی با دستگاه



ماشین لباسشویی



کشی مواد شوینده ← صفحه 28

صفحه کنترل/نمایش

درب دارای دستگیره

باز کردن درب

بستن درب

دریچه سرویس

- 1
- 2
- 3
- 3a
- 3b
- 4

## حمل و نقل

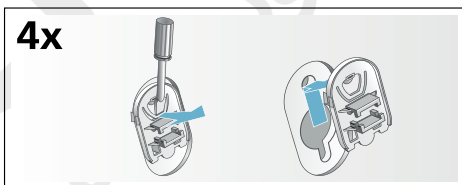
برای مثال هنگام اسباب کشی

### اقدامات آماده سازی:

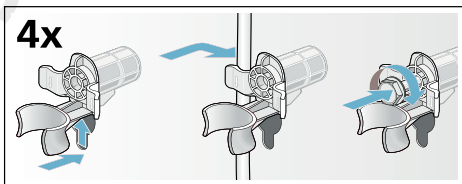
1. شیر آب را ببندید.
2. فشار آب داخل شلنگ تغذیه آب را کاهش دهید.
- نگهداری - فیلتر داخل لوله آب ← صفحه 34
3. محلول شوینده باقیمانده را تخلیه کنید.
- نگهداری - مسدود شدن پمپ مواد شوینده ← صفحه 33
4. دوشاخه ماشین لباسشویی را از پریز برق جدا کنید.
5. شلنگ‌ها را باز کنید.

### نصب قفل‌های حمل و نقل:

1. درپوش‌ها را بردارید و آنها را در محلی امن نگهداری کنید.
- در صورت لزوم، از آچار پیچ گوشتی استفاده کنید.





2. هر چهار بوش را در محل قرار دهید. کابل برق را محکم به نگهدارنده‌ها ببندید. پیچ‌ها را جاگذاری و محکم کنید.



### توجه

- قفل‌های حمل و نقل باید برداشته شود.
- برای پیشگیری از ریزش ماده شوینده استفاده نشده به چرخه تخلیه در شستشوی بعدی: حدود 1 لیتر آب را داخل محفظه II بریزید و برنامه Drain/Empty (تخلیه) را راه‌اندازی کنید.

- کابل برق تنها باید توسط برق کار متخصص تعویض شود (در صورت لزوم). کابل‌های برق جایگزین را می‌توانید از بخش خدمات مشتریان تهیه کنید.
  - از پریز/دوشاخه‌های متعدد و/یا سیم رابط استفاده ننمایید.
  - در صورت استفاده از کلید محافظ نشتی جریان، فقط از نوعی استفاده شده که دارای این نشانه است: 
  - تنها وجود این نشانه است که هماهنگی کلید برق با قوانین جاری را تضمین می‌نماید.
  - دوشاخه اصلی دستگاه همیشه در دسترس باشد.
  - دوشاخه اصلی دستگاه خم، له، تعمیر یا بریده نشده یا با منابع گرما در تماس نیست.
7. کشوی مواد شوینده را باز کنید.
  8. حدود 1 لیتر آب داخل محفظه II بریزید.
  9. مواد شوینده استاندارد را داخل محفظه II بریزید.
- توجه:** به منظور جلوگیری از ایجاد کف، فقط نصف مقدار مورد توصیه شرکت تولید کننده را بریزید. از مواد شوینده مخصوص لباس‌های پشمی یا ظریف استفاده نکنید.
10. کشوی مواد شوینده را ببندید.
  11. دکمه  را فشار دهید.
  12. بعد از اتمام برنامه، دستگاه را خاموش کنید.
- ماشین لباسشویی شما اکنون آماده استفاده است.**

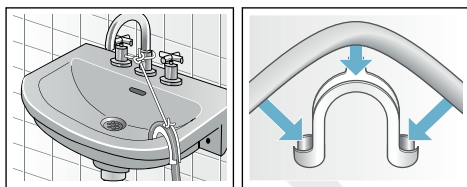
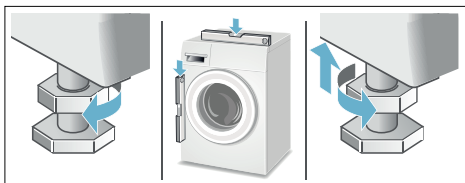
## مراحل قبل از نخستین شستشو

ماشین لباسشویی قبل از خروج از کارخانه بطور کامل آزمایش شده است. برای تخلیه آبی که از زمان آزمایش ممکن است باقی مانده باشد، اولین چرخه شستشو را بدون البسه شستنی اجرا کنید.

### توجه

- ماشین لباسشویی باید به شکل صحیح نصب و متصل شده باشد. (از ← صفحه 12).
  - هرگز ماشین لباسشویی آسیب دیده را مورد استفاده قرار ندهید. با بخش خدمات پشتیبانی مشتریان تماس بگیرید.
1. ماشین را بررسی و کنترل کنید.
  2. طلق محافظ را از صفحه کنترل بردارید.
  3. دوشاخه برق را به پریز وصل نمایید.
  4. شیر آب را باز کنید.
  5. درب ماشین لباسشویی را ببندید (هیچ نوع لباسی در داخل ماشین لباسشویی قرار ندهید).
  6. با توجه به مدل دستگاه، برنامه **Drum Clean 90 °C** (تمیزکاری محفظه 90 درجه سانتی‌گراد) یا **Cottons 90 °C** (کتان 90 درجه سانتی‌گراد) را بدون البسه اجرا کنید.

مهره‌های قفل کننده پایه‌های جلوی دستگاه باید به بدنه کاملاً محکم بسته شوند.



### تخلیه آب به داخل سیفون

نقطه اتصال باید با استفاده از یک بست شلنگ به قطر 24 تا 40 میلی‌متر محکم شود (می‌توانید آن را از فروشگاه‌های تخصصی خریداری کنید).

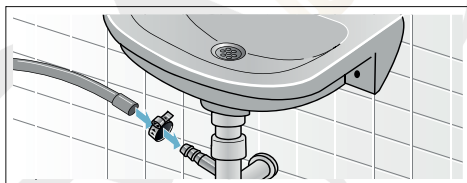
## اتصال به برق



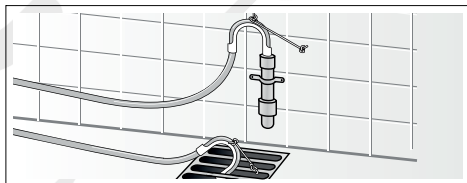
### خطر مرگ!

در صورت دست زدن به قطعاتی که در آنها برق وجود دارد، خطر برق گرفتگی شما را تهدید می‌کند.

- هرگز دوشاخه اصلی را با دستان خیس لمس نکنید یا نگه ندارید.
- کابل اصلی را فقط با گرفتن دوشاخه از پریز جدا کنید و هرگز کابل را نکشید، زیرا این کار باعث صدمه زدن به آن می‌شود.
- هرگز دوشاخه برق را موقع کار کردن دستگاه از پریز نکشید.



### تخلیه به لوله پلاستیکی با بوش لاستیکی یا به حفره تخلیه



دستورالعمل زیر را رعایت کنید و مطمئن شوید که:

### توجه

- ولتاژ برق و ولتاژ نوشته شده روی ماشین لباسشویی (پلاک مشخصات) یکسان هستند.
- مقدار بار مصرفی و فیوز مورد نیاز بر روی پلاک مشخصات درج شده است.
- ماشین لباسشویی فقط از طریق یک پریز دارای اتصال زمین مناسب به جریان برق متناوب وصل شده است.
- دوشاخه برق با پریز همخوانی دارد.
- سطح مقطع کابل مناسب است.
- سیستم اتصال به زمین به طور صحیح نصب شده است.

## روش تراز کردن دستگاه

دستگاه را با استفاده از تراز حباب دار تراز کنید. تراز نادرست ممکن است باعث ایجاد سرو صدای شدید، لرزش و «حرکت نمودن» دستگاه شود.

1. مهره قفل را با استفاده از آچار و با گرداندن آن در جهت عقربه ساعت شل کنید.
2. تراز بودن ماشین لباسشویی را با تراز حباب دار بررسی کنید و در صورت نیاز آنرا تنظیم کنید. ارتفاع ماشین را با چرخاندن پایه دستگاه تغییر دهید.
- هر چهار پایه دستگاه باید محکم روی زمین قرار گیرند.
3. مهره قفل را به بدنه محکم کنید.
- در جریان این کار، پایه را سفت نگه دارید
- روبرو ارتفاع آن را تنظیم نکنید.

## اتصال به لوله‌های آب (3/4 اینچ = 26.4 میلی‌متر)

## خروجی آب

## احتیاط!

## آسیب‌های ناشی از آب

اگر در هنگام تخلیه، شلنگ آب از داخل دستشویی خارج شود یا نقطه اتصال به دلیل فشار زیاد آب باز شود، ممکن است آب‌های بیرون ریخته شده باعث وارد آمدن خسارت شوند. شلنگ تخلیه را محکم کنید تا امکان لغزیدن و بیرون آمدن آن وجود نداشته باشد.

**توجه:** از ایجاد پیچ خوردگی و یا کشش طولی در شلنگ تخلیه آب خودداری نمایید.

شما می‌توانید شلنگ تخلیه آب را به شرح ذیل نصب کنید:

## ■ خروجی در داخل یک سینک



## هشدار

## خطر سوختگی با آب داغ!

وقتی شستشو با دمای بالا صورت می‌گیرد، در صورتی که با آب داغ تماس داشته باشید مثل وقتی که محلول شوینده داغ در داخل دستشویی تخلیه می‌شود، خطر سوختگی با آب داغ وجود دارد. هرگز به محلول داغ ماده شوینده دست نزنید.

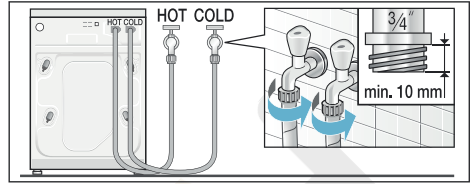
## احتیاط!

## آسیب به دستگاه/البسه

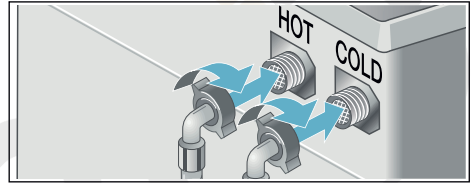
اگر انتهای شلنگ تخلیه در داخل آب تخلیه شده فرو رفته باشد، ممکن است آب دوباره به داخل دستگاه برگردد و به دستگاه/البسه آسیب وارد شود.

مطمئن شوید که:

- صفحه مشبک کف دستشویی مانع تخلیه آب شلنگ نگردد.
- انتهای شلنگ تخلیه در داخل آب تخلیه شده فرو نرفته است.
- آب به سرعت از داخل دستگاه تخلیه می‌شود.



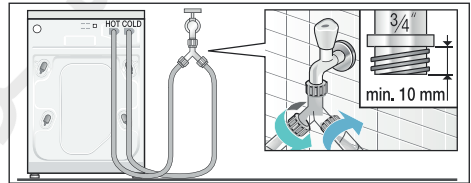
## اتصال به دستگاه



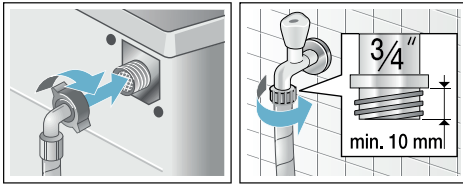
## اتصال دستگاه‌های آب داغ تنها به آب سرد

در صورتی که اتصال آب داغ موجود نیست، باید یک قطعه Y شکل از مرکز خدمات مشتریان تهیه نمایید، این وسیله تنها با یک شماره فنی موجود است: 050871.

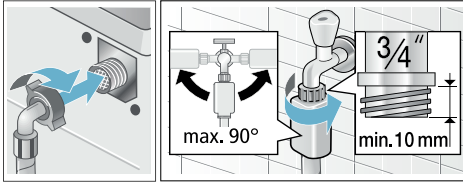
- هر دو شلنگ آب ورودی را با قطعه Y شکل به شیر آب سرد وصل کنید و
- شلنگ‌های آب را به دستگاه متصل نمایید.



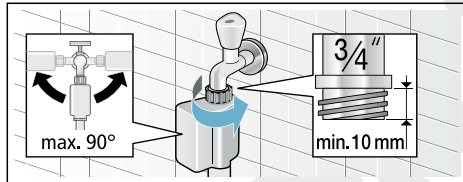
**توجه:** شیرهای آب را با احتیاط باز کنید و بررسی نمایید نقاط اتصال نشستی نداشته باشند. اتصال پیچی تحت فشار موجود در لوله آب قرار دارد.



مدل: Aqua-Secure



مدل: Aqua-Stop



**توجه:** شیر آب را با احتیاط باز کنید، و عدم نشستی نقاط اتصال را بررسی کنید. اتصال پیچی تحت فشار موجود در لوله آب قرار دارد.

### روش اتصال آب سرد و گرم دستگاه

#### توجه

- با اتصال آب گرم، ماشین لباسشویی را با استفاده از آب آشامیدنی سرد و گرم و حداکثر دمای 60 درجه سانتی‌گراد به کار بیندازید.
- شلنگ قرمز ورودی آب گرم را به شیر آب داغ و شیر فلکه قرمز روی دستگاه وصل کنید
- شلنگ سفید ورودی آب سرد را به شیر آب سرد و شیر فلکه سفید روی دستگاه متصل نمایید

#### توجه

- با اتصال آب سرد، ماشین لباسشویی را تنها با استفاده از آب آشامیدنی سرد به کار بیندازید.
- با اتصال آب گرم، ماشین لباسشویی را با استفاده از آب آشامیدنی سرد و گرم و حداکثر دمای 60 درجه سانتی‌گراد به کار بیندازید.
- ماشین را به شیر ترکیب کننده آبگرمکن بدون فشار متصل نکنید.
- از شلنگ آب کار کرده استفاده نکنید. فقط از شلنگ تغذیه آب ارائه شده به همراه دستگاه و یا شلنگی که از مراکز تخصصی مجاز خریداری نموده‌اید، استفاده کنید.
- شلنگ آب ورودی را خم نکنید، له نکنید یا نریزد (در غیر اینصورت استحکام آن دیگر قابل تضمین نیست).
- اتصالات پیچی پلاستیکی را فقط با دست محکم کنید. اگر اتصالات پیچی با یک ابزار (مثل انبردست) بیش از حد سفت شود، ممکن است رزوه آسیب ببیند.

### بهترین فشار آب در شبکه تأمین

حداقل 100 کیلو پاسکال (1 بار)

حداکثر 1000 کیلو پاسکال (10 بار)

وقتی شیر باز است، جریان آب حداقل 8 لیتر در دقیقه است.

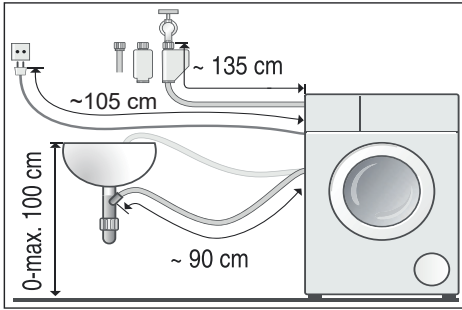
در صورتی که فشار آب بیش از این حد باشد، باید یک شیر کاهش دهنده فشار نصب گردد.

### روش اتصال آب سرد دستگاه

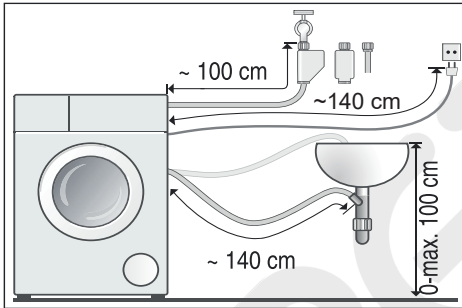
**توجه:** با اتصال آب سرد، ماشین لباسشویی را تنها با استفاده از آب آشامیدنی سرد به کار بیندازید.

شلنگ آب ورودی را به شیر آب (26.4 میلی‌متر = 1/4 اینچ) و دستگاه وصل کنید (برای مدل‌های دارای سیستم Aqua-Stop (آکوا استاپ) ضروری نیست، زیرا به صورت دائمی نصب شده است):

مدل: استاندارد



■ اتصال سمت راست



**نکته:** تجهیزات زیر را می‌توانید از فروشگاه‌های تخصصی/بخش خدمات پس از فروش تهیه نمایید:

- لوله اضافی برای سیستم Aqua-Stop (آکو استاپ) و شلنگ ورودی آب سرد (حدود 2.50 متر)؛ شماره سفارش WMZ2380، Z7070X0، CZ11350، WZ10130
- یک شلنگ بلندتر برای آب ورودی (حدود 2.20 متر) برای مدل استاندارد

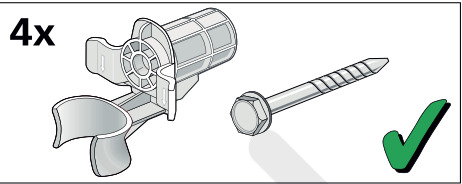
## ورودی آب



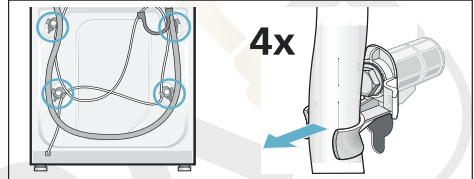
**خطر مرگ!**

در صورت دست زدن به قطعاتی که در آنها برق وجود دارد، خطر برق گرفتگی شما را تهدید می‌کند. تجهیزات ایمنی Aqua-Stop را در آب فرو نبرید (این تجهیزات حاوی یک شیر برقی است).

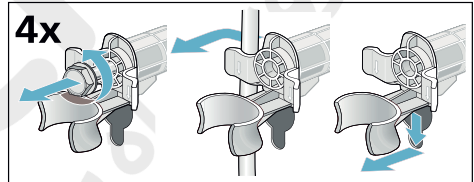
موقع اتصال ماشین لباسشویی به برق نکات زیر را رعایت کنید:



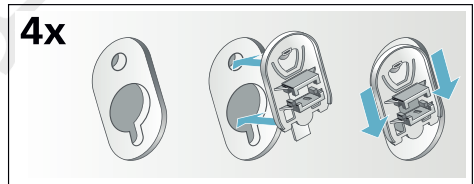
1. شلنگ‌ها را از نگهدارنده‌ها بیورید.



2. پیچ‌ها را باز کنید و هر چهار پیچ بست حمل و نقل را بردارید. بوش‌ها را بردارید. برای این کار، کابل‌های دوشاخه را از نگهدارنده‌ها در بیورید.



3. درپوش‌ها را قرار دهید. درپوش‌ها را با فشار دادن قلاب‌های تثبیت کننده محکم کنید.



## طول شلنگ و کابل برق

■ اتصال سمت چپ

## نصب روی سکوی مجهز به کشو

شماره سفارش سکوی: WMZ 20490،  
WZ 20520، WZ 20510، WZ 20490

## نصب دستگاره در یک آشپزخانه کوچک



### هشدار

### خطر مرگ!

در صورت دست زدن به قطعاتی که در آنها برق وجود دارد، خطر برق گرفتگی شما را تهدید می‌کند. صفحه روی دستگاره را بردارید.

### توجه

- عرض محل قرارگیری باید 60 سانتی‌متر باشد.
- ماشین لباسشویی را تنها زیر پیشخوان ثابتی نصب کنید که محکم به کابینت‌های مجاور متصل شده است.

## برداشتن قفل‌های حمل و نقل

### احتیاط!

### آسیب به دستگاره

- ماشین برای حمل و نقل با استفاده از قفل‌های حمل و نقل محکم شده است. اگر قفل‌های حمل و نقل برداشته نشوند، ممکن است برای مثال، مخزن لباس موقع کارکردن ماشین آسیب ببیند. قبل از اولین استفاده، مطمئن شوید که هر چهار قفل حمل و نقل را کاملاً برداشته شده باشند. قفل‌ها را در مکانی امن نگهداری کنید.
- اگر قرار باشد دستگاره بعد از مدتی جابه‌جا شود، قفل‌های حمل و نقل باید برای جلوگیری از وارد آمدن آسیب‌های ناشی از حمل و نقل مجدداً روی دستگاره نصب شوند.

**توجه:** پیچ‌ها و بوش‌ها را در مکانی امن نگهداری کنید.

## احتیاط!

### آسیب‌های ناشی از آب

نقاط اتصال شلنگ آبرسانی و شلنگ تخلیه آب تحت فشار زیاد آب هستند. بمنظور جلوگیری از نشت آب و یا آسیب‌های ناشی از آن، باید دستورالعمل‌های این بخش را اجرا نمایید.

### توجه

- علاوه بر نکات ایمنی ذکر شده در اینجا، امکان دارد که سازمان‌های آب و برق منطقه‌ای نیز رعایت نکات خاصی را از شما طلب نمایند.
- در صورت عدم اطمینان از نحوه اتصال دستگاره، از یک تکنیسین کمک بگیرید.

## سطح محل استقرار دستگاره

**توجه:** ماشین لباسشویی باید ثابت باشد و اصلاً تکان نخورد.

- محل استقرار دستگاره باید محکم و تراز باشد.
- زمین/کفپوش نرم مناسب نیست.

## نصب روی یک پایه یا یک اشکوب

### تیر چوبی

### احتیاط!

### آسیب به دستگاره

موقع چرخش ممکن است ماشین لباسشویی جابه‌جا شود و از پایه بیفتد/واژگون شود. پایه دستگاره باید با پایه‌های نگهدارنده محکم شود. شماره سفارش WMZ 2200، WX 9756، Z 7080X0

**توجه:** هنگام نصب ماشین لباسشویی بر روی یک اشکوب تیر چوبی:

- در صورت امکان، آن را در یک گوشه قرار دهید،
- آن را روی یک صفحه چوبی ضدآب (با حداقل ضخامت 30 میلی‌متر) که محکم به زمین پیچ شده است مستقر کنید.

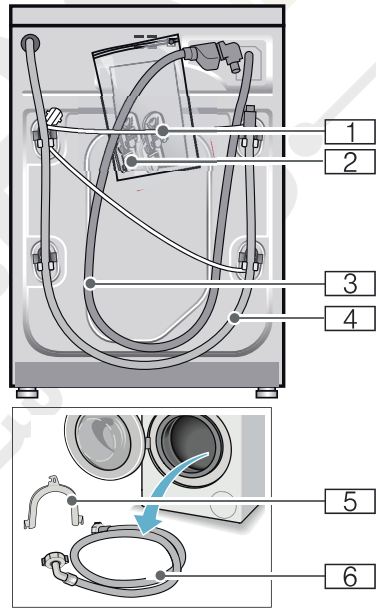
## استقرار و اتصال دستگاه



### لوازم جانبی ارائه شده به همراه دستگاه

**توجه:** دستگاه را از لحاظ صدمات و آسیب‌های احتمالی در زمان حمل و نقل بررسی نمایید. هرگز از ماشین لباسشویی معیوب استفاده نکنید. در صورت وجود هر گونه شکایت، با فروشنده دستگاه یا مرکز خدمات مشتریان تماس بگیرید.

← صفحه 38



1 کابل اصلی برق

2 کیسه:

■ دستورالعمل‌های نصب و استفاده از دستگاه

■ فهرست مراکز خدمات پس از فروش\*  
■ گارانتی\*

■ سرپوش‌های دهانه را بعد از برداشتن قفل‌های حمل و نقل بگذارید

3 شلنگ تأمین آب در مدل‌های دارای سیستم AquaStop (آکوا استاپ)

4 شلنگ تخلیه آب

5 زانویی برای محکم کردن شلنگ تخلیه آب\*

6 شلنگ ورودی آب سرد برای مدل‌های

استاندارد/Aqua-Secure (آکوا سکيور)، شلنگ ورودی آب داغ برای مدل‌های دارای

اتصال آب داغ

\* بر حسب مدل

**علاوه بر این، یک بست شلنگ (با قطر**

24-40 میلی‌متر که از فروشگاه‌های تخصصی قابل

خریداری است) برای اتصال شلنگ تخلیه آب به

سیفون لازم است.

### ابزارهای مفید

■ تراز حباب دار برای تراز کردن

■ آچار با:

- WAF13 برای شل کردن قفل‌های حمل

و نقل، و

- WAF17 برای تراز کردن پایه دستگاه

### دستورالعمل‌های ایمنی



**هشدار**

#### خطر بروز جراحات!

■ وزن ماشین لباسشویی خیلی زیاد است.

■ هنگام بالا بردن/حمل و نقل ماشین لباسشویی مراقب باشید.

■ وقتی ماشین لباسشویی با قطعات برآمده آن بالا برده می‌شود (برای مثال درب ماشین لباسشویی)، ممکن است قطعات بشکند و آسیب ببیند.

■ هرگز ماشین لباسشویی را با قطعات برآمده آن بلند نکنید.

■ اگر شلنگ‌ها و کابل‌های اصلی به درستی عبور داده نشوند، ممکن است باعث لغزش و آسیب رسیدن به افراد شوند.

■ شلنگ‌ها و کابل‌ها را طوری قرار دهید که خطر لغزش افراد را در بر نداشته باشد.

### احتیاط!

#### آسیب به دستگاه

■ شلنگ‌های منجمد ممکن است بترکند/پاره شوند.

■ از نصب ماشین لباسشویی در فضای باز و یا

■ مکان‌هایی که احتمال یخ زدگی وجود دارد، پرهیز نمایید.

## حفاظت از محیط زیست

### بسته بندی/دستگاه مستعمل

کلیه مواد بسته بندی باید بر اساس موازین زیست محیطی دور ریخته بشوند. این دستگاه بر اساس دستورالعمل 2012/19/EU اتحادیه اروپا (waste electrical and electronic equipment - WEEE) دستگاه‌های الکتریکی و الکترونیکی مستعمل برچسب خورده است. این دستورالعمل چهارچوب روش پس فرستادن و بازیافت دستگاه‌های مستعمل را برای کلیه کشورهای عضو اتحادیه اروپا تعیین نموده است.

### نکاتی در خصوص صرفه‌جویی در مصرف


- همیشه دستگاه را تا حداکثر ظرفیت متناسب با هر برنامه پر از لباس نمایید. مرور برنامه‌ها ← صفحه ضمیمه راهنمای نصب و دستورالعمل‌های کارکرد.
- برنامه پیش شستشو را برای البسه با درجه کثیفی عادی بکار نبرید.
- با شستشوی لباس‌ها زمانی که زیاد کثیف نیستند در مصرف انرژی و مواد شوینده صرفه‌جویی کنید. ← صفحه 25

■ دماهای قابل انتخاب مطابق برچسب البسه می‌باشند. دماهای ماشین لباسشویی ممکن است با برچسب متفاوت باشند تا بهترین نتیجه شستشو و کاهش مصرف برق حاصل گردد.

### اطلاعاتی در خصوص مصرف انرژی: ← صفحه 22

■ صفحه نمایش اطلاعاتی را در مورد مصرف انرژی برنامه‌های منتخب ارائه می‌کند. هر چه لامپ‌های هشداردهنده بیشتری روشن شود، مصرف برنامه مورد نظر بالاتر است. همین به شما کمک می‌کند میزان مصرف برنامه‌های مختلف را موقع انتخاب تنظیمات برنامه مقایسه کنید و در مورد تنظیمات برنامه صرفه جویانه آب و انرژی تصمیم بگیرید. \* بر حسب مدل

### حالت صرفه جویی در مصرف: نور صفحه

■ نمایش پس از چند دقیقه خاموش می‌شود، دکمه  چشمک می‌زند. جهت روشن شدن نور صفحه نمایش، یکی از دکمه‌ها را فشار دهید. در صورتی که برنامه‌ای در حال اجرا باشد، حالت صرفه جویی در مصرف برق فعال نخواهد شد.

■ چنانچه پس از شستشو اقدام به خشک کردن البسه در داخل خشک کن می‌نمایید، سرعت چرخش را بر اساس توصیه‌های شرکت سازنده خشک کن، انتخاب نمایید.

## تمیز کاری / نگهداری

**هشدار!**  
**خطر مرگ!**

این دستگاه با برق کار می‌کند. در صورتی که به قطعات در حال کار دست بزنید، خطر برق گرفتگی وجود دارد. پس لطفاً توجه نمایید:

- دستگاه را خاموش کنید. دستگاه را از منبع تأمین برق جدا کنید (دوشاخه برق دستگاه را بکشید).
- هرگز دوشاخه اصلی را با دستان خیس لمس نکنید یا نگه ندارید.
- وقتی دوشاخه برق را از پریز برق جدا می‌کنید، خود دوشاخه را بگیرید و هرگز کابل برق را نگیرید، در غیر این صورت کابل برق آسیب می‌بیند.
- تعمیرات فنی دستگاه یا قطعات آن را خودتان انجام ندهید.
- تعمیرات و هر نوع عملیات دیگری روی دستگاه باید تنها توسط بخش خدمات مشتریان یا یک متخصص برق انجام شود. همین نکته در مورد جایگزین کردن کابل اصلی برق (در صورت نیاز) نیز صادق است.
- کابل‌های اصلی یدکی برقی را می‌توانید از بخش خدمات مشتری تهیه نمایید.

**هشدار!****خطر مسمومیت!**

ممکن است مواد تمیزکننده حاوی حلال، برای مثال محلول‌های تمیزکننده، باعث تولید بخارهای سمی شوند. از مواد تمیزکننده حاوی حلال استفاده نکنید.

**هشدار!****خطر برق گرفتگی / آسیب مادی / آسیب به دستگاه!**

اگر رطوبت به دستگاه نفوذ کند، ممکن است باعث اتصال کوتاه شود. از شوینده فشار قوی یا بخارشو برای تمیز کردن دستگاه استفاده نکنید.

**هشدار!****خطر بروز جراحت / آسیب مادی / آسیب به دستگاه!**

استفاده از قطعات و لوازم یدکی برندهای دیگر خطرناک است و ممکن است خرابی یا آسیب مادی یا آسیب به دستگاه وارد شود. به لحاظ ایمنی، از قطعات یدکی و لوازم جانبی اصل استفاده نمایید.

**احتیاط!****آسیب مادی / آسیب به دستگاه**

محلول‌های تمیزکننده و محلول‌های پیش شستن البسه (مثل لکه برها، اسپری‌های پیش شستشو، و غیره) در صورت تماس با سطوح ماشین لباسشویی به آن آسیب می‌زنند. پس لطفاً توجه نمایید:

- اجازه ندهید این محلول‌ها با سطوح دستگاه تماس داشته باشند.
- دستگاه را تنها با آب و پارچه نرم مرطوب تمیز کنید.
- ماده شوینده، اسپری یا سایر مواد باقی مانده را فوراً پاک کنید.

در صورت تماس مواد شوینده/محصولات مراقبتی با چشم‌ها یا پوست آنها را کامل بشوید. در صورت بلعیدن ماده شوینده به صورت تصادفی، به پزشک مراجعه کنید.

### احتیاط!

#### آسیب مادی/آسیب به دستگاه

- اگر حجم لباس داخل دستگاه از حداکثر ظرفیت مجاز بیشتر شود، ممکن است دستگاه نتواند به درستی عمل کند و احتمال وارد آمدن خسارت‌های مالی یا آسیب رسیدن به دستگاه وجود دارد. بیش از ظرفیت مجاز ماشین لباسشویی در آن لباس قرار ندهید. حتماً میزان مشخص شده حداکثر بار را برای هر برنامه رعایت کنید.
- اگر مقدار اشتباهی ماده شوینده یا مواد تمیزکننده داخل دستگاه بریزید، ممکن است آسیب مادی یا آسیب به دستگاه وارد شود.

از مواد شوینده/محصولات مراقبتی/محلول‌های شوینده و نرم کننده مطابق با دستورالعمل سازنده دستگاه استفاده کنید.

### ! هشدار

#### خطر بروز جراث!

- اگر تمام وزن خود را زمانی که درب دستگاه باز است روی آن بیاندازید یا روی آن بنشینید، ممکن است دستگاه واژگون شود و در نتیجه آسیب ببینید. وقتی درب دستگاه باز است وزن خود را روی آن نیندازید.
- اگر روی دستگاه بروید، ممکن است سطح رویی آن بشکند و باعث جراث شود. بر روی دستگاه نروید.
- اگر موقع چرخش به مخزن لباسشویی دست بزنید، ممکن است به دستان آسیب برسد.
- صبر کنید تا مخزن لباس دستگاه کاملاً متوقف شود.

### ! هشدار

#### خطر سوختگی با آب داغ!

هنگام شستشو با دمای بالا، در صورتی که با آب داغ تماس داشته باشید (مثل وقتی که محلول شوینده داغ در داخل دستشویی تخلیه می‌شود) خطر سوختگی با آب داغ وجود دارد. هرگز به محلول داغ ماده شوینده دست نزنید.

### ! هشدار

#### آسیب چشم/پوست!

در صورت باز شدن کشوی مواد شوینده، در هنگام کار کردن ماشین لباسشویی، ممکن است ماده شوینده و محصولات مراقبتی بیرون بپاشند.

**احتیاط!****آسیب مادی/آسیب به دستگاه**

- این دستگاه قبل از حمل و نقل توسط ابزارهای قفل حمل و نقل محکم شده است. اگر ابزارهای قفل حمل و نقل قبل از استفاده از دستگاه برداشته نشوند، ممکن است باعث آسیب مادی یا آسیب رسیدن به دستگاه شود. برداشتن کامل همه ابزارهای قفل حمل و نقل قبل از اولین استفاده از دستگاه بسیار مهم و ضروری است. ابزارهای قفل حمل و نقل را باید حتماً جداگانه نگهداری کنید. اگر قرار است دوباره دستگاه حمل و نقل شود، ابزارهای قفل حمل و نقل را دوباره ببندید تا در هنگام حمل و نقل از وارد آمدن آسیب به دستگاه جلوگیری شود.

**عملکرد****⚠ هشدار****خطر انفجار/آتش سوزی!**

لباس‌هایی که بر روی آنها مواد تمیزکننده حاوی حلال، برای مثال لکه بر/حلال تمیزکننده استفاده شده است، ممکن است در محفظه شستشو انفجار ایجاد کنند. لباس‌ها را قبل از شستشو در ماشین لباسشویی بطور کامل آبکشی کنید.

**⚠ هشدار****خطر مسمومیت!**

ممکن است مواد تمیزکننده حاوی حلال، برای مثال محلول‌های تمیزکننده، باعث تولید بخارهای سمی شوند. از مواد تمیزکننده حاوی حلال استفاده نکنید.

- اگر فشار آب بسیار زیاد یا کم باشد، ممکن است دستگاه نتواند به درستی عمل کند و آسیب مادی یا آسیب به دستگاه را نیز به دنبال داشته باشد. پس بررسی کنید فشار آب وسیله تأمین آب حداقل 100 کیلو پاسکال (1 بار) باشد و از 1000 کیلو پاسکال (10 بار) بیشتر نباشد.
- اگر شلنگ‌های آب تغییر کیفیت دهند یا خراب شوند، ممکن است آسیب مادی یا آسیب به دستگاه را به دنبال داشته باشد. شلنگ‌های آب نباید دارای خمیدگی، خراشیدگی، پوسیدگی یا بریدگی باشند.
- استفاده از شلنگ‌های برندهای دیگر برای اتصال به منبع تأمین آب ممکن است باعث آسیب مادی یا آسیب به دستگاه شود. تنها از شلنگ‌های همراه دستگاه یا شلنگ‌های اصلی یدکی استفاده کنید.

کابل اصلی برق نباید خم، خراشیده، تعدیل یا بریده شده باشد و نباید با هیچ گونه منبع حرارتی تماس داشته باشد.

### ⚠ هشدار

### خطر برق گرفتگی/آتش سوزی/ آسیب مادی/آسیب به دستگاه!

استفاده از سیم رابط یا چند راهی برق ممکن است به دلیل داغ شدن بیش از حد باعث ایجاد شوک الکتریکی، اتصالی یا آتش سوزی گردد. دستگاه را مستقیماً به یک پریز مجهز به سیم وصل کنید که به درستی نصب شده است. از سیم رابط یا چند راهی برق استفاده نکنید.

### ⚠ هشدار

### خطر بروز جراحت/آسیب مادی/ آسیب به دستگاه!

دستگاه موقع کار ممکن است لرزش یا کمی حرکت داشته باشد که منجر به خرابی یا آسیب مادی خواهد شد. بنابراین دستگاه را با استفاده از تراز روی سطحی صاف، مسطح و محکم قرار دهید و پایه‌های آن را با پیچ تراز کنید.

■ اگر این دستگاه را با قطعات برآمده آن (مثل درب دستگاه) بلند کنید یا حرکت دهید، ممکن است این قطعات بشکنند و آسیب ببینند.

هرگز این دستگاه را با قطعات برآمده آن (مثل درب دستگاه) حرکت ندهید.

### ⚠ هشدار

### خطر بروز جراحت!

■ دستگاه بسیار سنگین است. بلند کردن دستگاه ممکن است به شما آسیب بزند. دستگاه را به تنهایی بلند نکنید.

■ این دستگاه لبه‌های تیزی دارد و ممکن است دستان شما را ببرد.

بنابراین دستگاه را از لبه‌های تیز آن نگه ندارید. برای بلند کردن دستگاه، دستکش‌های محافظ به دست کنید.

■ اگر شلنگ‌ها و کابل‌های اصلی به درستی عبور داده نشوند، ممکن است باعث لغزش و آسیب رسیدن به افراد شوند.

شلنگ‌ها و کابل‌ها را طوری قرار دهید که خطر لغزش افراد را در بر نداشته باشد.


■ ولتاژ پریز برق شما با ولتاژ مشخص شده روی دستگاه مطابقت دارد (پلاک مشخصات). مقدار جریان برق و فیوز مورد نیاز، بر روی پلاک مشخصات درج شده است.

■ دستگاه فقط باید از طریق یک پریز مجهز به سیم زمین که در سطح ملی شناخته شده است، به جریان برق متناوب وصل شود.

■ دوشاخه اصلی و پریز مجهز به سیم زمین با یکدیگر طابقت دارند و سیستم اتصال به زمین نیز به درستی نصب شده است.

■ سطح مقطع کابل به قدر کافی بزرگ باشد.

■ دوشاخه اصلی دستگاه همیشه در دسترس باشد.

■ اگر از کلید قطع جریان استفاده می‌شود، تنها از کلیدی استفاده شود که این نشانه را بر خود داشته باشد: . تنها وجود این نشانه است که هماهنگی کلید برق با قوانین جاری را تضمین می‌نماید.

### **⚠ هشدار**

#### **خطر برق گرفتگی/آتش سوزی/**

#### **آسیب مادی/آسیب به دستگاه!**

اگر کابل اصلی دستگاه عوض یا خراب شود، ممکن است به دلیل داغ شدن بیش از حد باعث ایجاد شوک الکتریکی، اتصالی یا آتش سوزی گردد.

بسته بندی/کارتن/قطعات پلاستیکی یا اجزای بسته‌بندی را دور از کودکان دور نگه دارید.

### **⚠ هشدار**

#### **خطر مسمومیت!**

ممکن است با خوردن مواد شوینده و محصولات مراقب دچار مسمومیت شوید.

در صورت بلعیدن ماده شوینده به صورت تصادفی، به پزشک مراجعه کنید. مواد شوینده و محصولات مراقب را دور از دسترس کودکان قرار دهید.

### **⚠ هشدار**

#### **خطر سوختگی!**

موقع شستشو در دمای بالا، شیشه درب ماشین لباسشویی داغ می‌شود.

کودکان را از دست زدن به درب داغ دستگاه منع کنید.

### **⚠ هشدار**

#### **آسیب چشم/پوست!**

تماس با مواد شوینده یا محصولات مراقب ممکن است باعث سوزش چشم/پوست شود.

در صورت تماس مواد شوینده/محصولات مراقبتی با چشم‌ها یا پوست آنها را کامل بشوید. مواد شوینده و محصولات مراقب را دور از دسترس کودکان قرار دهید.

### **نصب**

### **⚠ هشدار**

#### **خطر برق گرفتگی/آتش سوزی/**

#### **آسیب مادی/آسیب به دستگاه!**

اگر دستگاه به درستی نصب نشود، ممکن است خطر آفرین باشد. مطمئن شوید که:

روبراه سرویس

تعمیرات و فروش قطعات

WWW.ROBERAHSERVICE.COM

02144219619 ☎

6 خدمات تخصصی لوازم خانگی

## دستورالعمل‌های ایمنی

- به کودکان اجازه ندهید بدون نظارت به تمیزکاری یا نگهداری این دستگاه اقدام کنند.
- کودکان زیر 3 سال و حیوانات خانگی را از دستگاه دور نگه دارید.
- دستگاه و کودکان یا افرادی را که قادر نیستند خطرات احتمالی آن را ارزیابی کنند با هم تنها نگذارید.

### هشدار خطر مرگ!

ممکن است کودکان خود را داخل دستگاه گیر بیندازند و در موقعیت‌های خطرناک و مرگباری گرفتار شوند.

- دستگاه را پشت درب نگذارید، زیرا ممکن است درب دستگاه را مسدود کند یا مانع باز شدن کامل آن شود.
- وقتی دستگاه به انتهای عمر کاری خود رسید، دوشاخه برق را قبل از جدا کردن کابل اصلی، از سوکت برق جدا کنید، و سپس قفل روی درب دستگاه را نابود کنید.

### هشدار خطر خفگی!

در صورتی که به کودکان اجازه دهید با بسته بندی/کارتن/ قطعات پلاستیکی یا اجزای بسته‌بندی بازی کنند، ممکن است در آنها گرفتار شوند، یا سر خود را داخل آنها کنند و دچار خفگی شوند.

اطلاعات و هشدارهای ایمنی ذیل برای محافظت شما از آسیب‌های احتمالی و پیشگیری از آسیب‌های مادی به محیط اطراف شما ارائه شده است.

بنابراین ضرورت دارد اقدامات احتیاطی لازم را انجام دهید و موقع نصب، نگهداری، تمیزکاری و استفاده از دستگاه اقدامات محافظتی را ادامه دهید.

## کودکان/افراد بزرگسال/حیوانات خانگی

### هشدار خطر مرگ!

کودکان و سایر افرادی که نمی‌توانند خطرات احتمالی استفاده از دستگاه را درک کنند ممکن است به خود آسیب بزنند یا در موقعیت‌های خطرناک و مرگبار گرفتار شوند. پس لطفاً توجه نمایید:

- این دستگاه فقط در صورتی می‌تواند توسط کودکان بالای 8 سال و افراد دارای محدودیت حرکتی، حسی یا ذهنی و نیز افراد فاقد تجربه یا اطلاعات کافی مورد استفاده قرار گیرد که تحت نظارت قرار داشته باشند یا آموزش‌های لازم را در زمینه استفاده ایمن از دستگاه دریافت نموده و خطرات ناشی از آن را درک کرده باشند.
- کودکان نباید با این دستگاه بازی کنند.

## کاربرد دستگاه

- کاربرد این دستگاه فقط برای مصارف خانگی است.
- این دستگاه را در محلی که بسیار سرد است و یا در فضای باز نصب نکنید یا به کار نیندازید. چون این خطر هست که دستگاه به دلیل یخ زدن آب باقی مانده در آن آسیب ببینند. اگر شلنگ‌ها منجمد شوند، ممکن است بترکند/شکاف بردارند.
- این دستگاه فقط باید برای شستن البسه خانگی شامل البسه قابل شستشو با ماشین لباسشویی و البسه پشمی که باید با دست شسته شوند (برچسب روی لباس را مطالعه کنید) مورد استفاده قرار گیرد. استفاده از این دستگاه برای هر منظور دیگری، خارج از کاربرد موردنظر دستگاه و ممنوع است.
- این دستگاه با آب آشامیدنی سرد و مواد شوینده و محصولات مراقبت (باید برای استفاده در لباسشویی مناسب باشند) موجود در بازار بخوبی کار می‌کند.
- این دستگاه به منظور استفاده در ارتفاع حداکثر 4000 متری از سطح دریا در نظر گرفته شده است.

### قبل از روشن کردن دستگاه:

- بررسی کنید آسیب واضحی در دستگاه وجود نداشته باشد. در صورت آسیب دیدگی دستگاه، از آن استفاده نکنید. در صورتی که مشکلی وجود دارد، لطفاً با فروشنده متخصص یا بخش خدمات مشتریان تماس بگیرید.
- دستورالعمل‌های کاربرد و نصب دستگاه و تمام اطلاعات دیگری را که همراه دستگاه ارائه شده است، بخوانید و رعایت کنید.
- مدارک ذکر شده را برای استفاده‌های بعدی یا صاحبان آینده دستگاه نگه دارید.

## تنظیم سیگنال

### تمیز کردن و نگهداری

- 32. بدنه ماشین لباسشویی/صفحه کنترل
- 33. مخزن لباس
- 33. جرم زدایی
- 33. کثو و محفظه مواد شوینده
- 33. مسدود شدن پمپ مواد شوینده
- 34. مسدود شدن شلنگ تخلیه در محل سیفون
- 34. مسدود شدن فیلتر داخل لوله آب

### ایرادات و نحوه برطرف کردن آنها

- 35. آزاد سازی اضطراری
- 35. اطلاعات روی صفحه نمایش
- 36. ایرادات و نحوه برطرف کردن آنها

### خدمات پس از فروش

### مشخصات فنی دستگاه

### گارانتی Aqua-Stop (آکوا استاپ)

## فهرست مطالب

- 24** ..... ماده شوینده 
- 24 ..... انتخاب ماده شوینده مناسب .
- 25 ..... صرفه جویی در مصرف انرژی و ماده شوینده
- 25** ..... تنظیمات پیش فرض برنامه 
- 25 ..... دما
- 25 ..... سرعت چرخش
- 26 ..... Finished in time (زمان خاتمه شستشو).
- 26** ..... تنظیمات اضافی برنامه‌ها 
- 26 ..... Speed Eco (اسپید اکو)
- 27 ..... Easy-Iron (اتوکشی آسان)
- 27 ..... Water&Rinse+ (+آب & آبکشی)
- 27 ..... پیش شستشو
- 27** ..... راه‌اندازی دستگاه 
- 27 ..... آماده کردن ماشین لباسشویی
- 27 ..... انتخاب برنامه/روشن کردن دستگاه
- 28 ..... تغییر تنظیمات پیش فرض برنامه
- 28 ..... انتخاب تنظیمات اضافی برنامه‌ها
- 28 ..... قرار دادن البسه شستنی در داخل مخزن لباسشویی
- 28 ..... اندازه‌گیری و افزودن مواد شوینده
- 28 ..... و محصولات مراقبت
- 29 ..... راه‌اندازی برنامه
- 30 ..... Childlock (قفل کودک)
- 30 ..... اضافه کردن البسه شستنی
- 30 ..... روش تغییر برنامه
- 30 ..... لغو برنامه
- 30 ..... اتمام برنامه در طول توقف آبکشی
- 31 ..... اتمام برنامه
- 31 ..... خارج کردن البسه/خاموش کردن دستگاه
- 31** ..... سنسورها 
- 31 ..... تشخیص خودکار حجم لباس
- 31 ..... سیستم تشخیص عدم بالانس لباس‌ها
- 31 ..... VoltCheck (بررسی ولتاژ)
- 4** ..... کاربرد دستگاه 
- 5** ..... دستورالعمل‌های ایمنی 
- 5 ..... کودکان/افراد بزرگسال/حیوانات خانگی
- 6 ..... نصب
- 8 ..... عملکرد
- 10 ..... تمیزکاری/نگهداری
- 11** ..... حفاظت از محیط زیست 
- 11 ..... بسته بندی/ دستگاه مستعمل
- 11 ..... نکاتی در خصوص صرفه‌جویی در مصرف
- 12** ..... استقرار و اتصال دستگاه 
- 12 ..... لوازم جانبی ارائه شده به همراه دستگاه
- 12 ..... دستورالعمل‌های ایمنی
- 13 ..... سطح محل استقرار دستگاه
- 13 ..... نصب روی یک پایه یا یک آشکوب تیر چوبی
- 13 ..... نصب روی سکوی مجهز به کشو
- 13 ..... نصب دستگاه در آشپزخانه
- 13 ..... برداشتن قفل‌های حمل و نقل
- 14 ..... طول شلنگ و کابل برق
- 14 ..... ورودی آب
- 14 ..... خروجی آب
- 16 ..... روش تراز کردن دستگاه
- 17 ..... اتصال به برق
- 17 ..... مراحل قبل از نخستین شستشو
- 18 ..... حمل و نقل
- 19 ..... حمل و نقل
- 20** ..... آشنایی با دستگاه 
- 20 ..... ماشین لباسشویی
- 21 ..... صفحه کنترل
- 22 ..... نمایشگر
- 23** ..... البسه شستنی 
- 23 ..... آماده‌سازی البسه شستنی
- 23 ..... دسته‌بندی البسه شستنی
- 23 ..... آهار زدن
- 24 ..... رنگ کردن/سفید کردن
- 24 ..... خیساندن البسه

## دستگاه لباسشویی جدید شما

شما یکی از ماشین لباسشویی های بوش را انتخاب کرده اید.

لطفاً چند دقیقه برای مطالعه و آشنا شدن با مزایای ماشین لباسشویی خود وقت بگذارید.

برای برآوردن تقاضاهای سطح بالا از برند بوش، تک ماشین های لباسشویی به صورت کامل ارزیابی می شوند تا هر کدام به درستی کار کنند و در وضعیت کامل باشند.

برای کسب اطلاعات بیشتر در خصوص محصولات، لوازم جانبی، قطعات یدکی و خدمات ما، به وبسایت [www.bosch-home.com](http://www.bosch-home.com) مراجعه کنید یا با مراکز خدمات پس از فروش ما تماس حاصل فرمائید.

اگر راهنماهای نصب و عملکرد دستگاه مدل های مختلفی را توضیح می دهند، در مواقع مقتضی به تفاوت های مربوطه در متن اشاره خواهد شد.



قبل از راه اندازی ماشین لباسشویی، این دستورالعمل های استفاده و نصب را مطالعه فرمایید.

## قوانین صفحه نمایش

### ⚠ هشدار!

این ترکیب علامت و کلمه نشان دهنده وضعیت احتمالاً خطرناکی است. عدم توجه به هشدار می تواند باعث مرگ و یا صدمه شود.

### احتیاط!

این ترکیب علامت و کلمه نشان دهنده وضعیت احتمالاً خطرناکی است. عدم توجه به هشدار می تواند صدمات مالی یا زیست محیطی به همراه داشته باشد.

### نکته/اشاره

اطلاعاتی در مورد استفاده بهینه از دستگاه/سایر اطلاعات مفید.

### 1.2.3. الف (ب) پ

مراحل مختلف توسط اعداد یا حروف نشان داده شده است.

■ / -

لیست ها توسط یک مربع کوچک یا خط تیره نشان داده شده است.



Register your new Bosch now:  
[www.bosch-home.com/welcome](http://www.bosch-home.com/welcome)



ماشین لباسشویی  
WAT ...



**BOSCH**

راهنمای استفاده و دستورالعمل‌های نصب fa

[WWW.ROBERAHSERVICE.COM](http://WWW.ROBERAHSERVICE.COM)

02144219619 ☎

تعمیرات و فروش قطعات

روبراه سرویس

خدمات تخصصی لوازم خانگی