

اطلاعات تماس مربوط به کلیه کشورها را می‌توانید در فهرست مراکز خدمات پس از فروش ببینید.
مشاهده نمایید.

Robert Bosch Hausgeräte GmbH
Carl-Wery-Straße 34
81739 München, GERMANY



WWW.ROBERAHSERVICE.COM

9001184142 (9907)

تعمیرات و فروش قطعات

روبراه سرویس

02144219619 ☎

خدمات تخصصی لوازم خانگی

3. یکی از پیش نیازهای تمامی مطالبات گارانتی این است که دستگاه مجهز به Aqua-Stop (آکوا استاپ) باید بدرستی و مطابق دستورالعمل‌های ما نصب و وصل شده باشد؛ این موارد شامل نصب صحیح لوله بلندتر Aqua-Stop (لوازم جانبی اصل) نیز می‌گردد. گارانتی ما شامل خطوط تأمین یا اتصالات ناقص و اتصال سیستم Aqua-Stop (آکوا استاپ) روی شیر آب نمی‌شود.
4. در طول عملیات دستگاه‌های مجهز به Aqua-Stop (آکوا استاپ) نیازی به نظارت بر آنها نیست؛ همچنین لازم نیست بعد از تمام شدن شستشو شیر آب را ببندید. با این حال، اگر برای مدتی طولانی خانه نیستید، مثلاً قرار است چندین هفته به سفر بروید، شیر آب را ببندید.

گارانتی Aqua-Stop (آکوا استاپ)

Aqua-Stop

فقط برای دستگاه‌های مجهز به Aqua-Stop

- علاوه بر اظهارات گارانتی فروشنده در توافق خرید و گارانتی ما برای دستگاه، در شرایط ذیل خسارت‌ها را جبران خواهیم کرد:
1. اگر آسیب ناشی از آب بدلیل ایراد سیستم Aqua-Stop (آکوا استاپ) ما باشد، آسیب‌های وارده به مشتریان داخلی خود را جبران خواهیم کرد.
 2. گارانتی مسئولیت برای کل طول عمر دستگاه معتبر است.

برنامه + دما	حجم لباس	مدت تقریبی برنامه*
Cottons Eco + 60°C	9 کیلوگرم	4 3/4 ساعت
Cottons Eco + 60°C	4,5 کیلوگرم	4 1/2 ساعت
Cottons Eco + 40°C	4,5 کیلوگرم	4 1/2 ساعت

تنظیمات برنامه جهت انجام تست و برچسب انرژی مطابق دستورالعمل 2010/30/EU با آب سرد (15 درجه سانتی‌گراد).
اطلاعات مربوط به دمای برنامه بر اساس دمایی است که روی برچسب نگهداری برای البسه اعلام شده است. این امکان وجود دارد که به دلایل صرفه جویی در مصرف برق، دمای واقعی شستشو با دمای قید شده متفاوت باشد.

مشخصات فنی دستگاه

ابعاد دستگاه:

850 x 600 x 590 میلی‌متر

(طول × عرض × ارتفاع)

وزن:

70 - 85 کیلوگرم (بر حسب مدل دستگاه)

اتصال برق دستگاه:

ولتاژ برق شبکه 220 - 240 ولت، 50 هرتز

جریان اسمی 10 آمپر

توان اسمی 1900 - 2300 وات

فشار آب:

100 - 1000 کیلوپاسکال (1 - 10 بار)

مصرف برق در هنگام خاموشی دستگاه:

0,12 وات

مصرف برق وقتی دستگاه روشن بماند:

0,43 وات

مقادیر مصرف

مصرف برق و آب، طول زمان برنامه و رطوبت باقیمانده در برنامه‌های شستشوی اصلی

(مقادیر حدودی)

برنامه	حجم لباس	مصرف برق*	مصرف آب*	مدت برنامه*
cotton 20 °C	9 کیلوگرم	0,25 کیلووات ساعت	90 لیتر	2 ¾ ساعت
cotton 40 °C	9 کیلوگرم	1,10 کیلووات ساعت	90 لیتر	3 ساعت
cotton 60 °C	9 کیلوگرم	1,06 کیلووات ساعت	90 لیتر	2 ¾ ساعت
Cottons (کتان) 90 °C	9 کیلوگرم	2,14 کیلووات ساعت	100 لیتر	2 ¾ ساعت
Easy care (آسان شوی) 40 °C	4 کیلوگرم	0,71 کیلووات ساعت	64 لیتر	2 ساعت
Mix (مختلط) 40 °C	4 کیلوگرم	0,60 کیلووات ساعت	45 لیتر	1 ¼ ساعت
Delicates/Silk (البسه ظریف/ابریشم) 30 °C	2 کیلوگرم	0,19 کیلووات ساعت	37 لیتر	¾ ساعت
Wool (پشم) 30 °C	2 کیلوگرم	0,19 کیلووات ساعت	41 لیتر	¾ ساعت
طراوت بخشیدن با اکسیژن فعال	1 کیلوگرم	0,02 کیلووات ساعت	0 لیتر	¾ ساعت

برنامه	اطلاعات تقریبی در خصوص رطوبت باقیمانده**		
	WAT20...	WAT24...	WAT28...
	حداکثر 1000 دور در دقیقه	حداکثر 1200 دور در دقیقه	حداکثر 1400 دور در دقیقه
Cottons (کتان)	62%	53%	48%
Easy care (آسان شستشو)	40%	40%	40%
Delicates/Silk (البسه ظریف/ابریشم)	30%	30%	30%
Wool (پشم)	45%	45%	45%

* مقادیر واقعی ممکن است بسته به فشار آب، میزان سختی و دمای آب ورودی، دمای محیط، نوع، حجم، و میزان کثیفی البسه، مواد شوینده مورد استفاده، نوسانات برق و عملکردهای اضافی انتخاب شده، با مقادیر مشخص شده اختلاف داشته باشند.

** اطلاعات رطوبت باقیمانده بر اساس محدودیت سرعت چرخش مناسب برنامه و حداکثر حجم البسه.

برنامه‌های آزمودن کارایی برای پارچه‌های پنبه‌ای

برنامه های شستشوی زیر (برنامه های استاندارد، مشخص شده با علامت □) مناسب تمیزکاری الیاف کتان با درجه کثیفی عادی می باشند و از لحاظ مصرف آب و برق بالاترین تاثیر گذاری را دارند.

خدمات پس از فروش



چنانچه خودتان نمی توانید ایرادی را برطرف کنید، با مرکز خدمات مشتریان تماس بگیرید. ← صفحه جلد

برای جلوگیری از مراجعات غیرضروری سرویسکار، ما همیشه راه حل صحیح را می یابیم. لطفاً هنگام تماس با مرکز خدمات پس از فروش، شماره محصول (E) و شماره تولید (FD) دستگاه را اعلام فرمایید.

E-Nr. _____ FD _____

شماره محصول E no.
شماره تولید FD

این اطلاعات را بر حسب مدل دستگاه می توانید در قسمت های زیر بیابید:

روی قسمت داخلی درب ماشین* / در درجه تعمیرات باز شده* و در پشت دستگاه.

به تبحر و مهارت سازنده اعتماد کنید.

برای دریافت کمک با ما تماس بگیرید. با این کار مطمئن خواهید بود که تعمیرات توسط پرسنل خدماتی تعلیم دیده و با استفاده از قطعات یدکی اصل صورت خواهد گرفت.

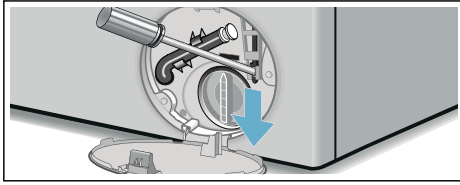
ایرادات	علت/راه حل
وقتی دستگاه در حال کار است صفحه نمایش لمسی کار نمی‌کند.	<ul style="list-style-type: none"> ■ آیا برق قطع شده است؟ ■ آیا فیوزهای سوخته‌اند/کلید قطع جریان جابجا شده است؟ کلید قطع جریان را وصل کنید/فیوز را تعویض کنید. ■ در صورت تکرار ایراد، با بخش خدمات پس از فروش تماس بگیرید.
وقتی برنامه، طراوت بخشیدن با اکسیژن فعال را شروع می‌کند صدا وجود دارد.	ایرادی نیست - دستگاه برای تولید غبار از آب پر شده است؛ هنگام انجام این کار ممکن است صدای کارکرد فن و پمپ شنیده شود.
بعد از اجرای برنامه طراوت بخشیدن با اکسیژن فعال روی لباس‌ها لکه آب وجود دارد.	<ul style="list-style-type: none"> ■ آیا قبل از قرار دادن لباس‌ها در ماشین، آب باقیمانده تخلیه شده است؟ ■ دستگاه را تراز کنید. اکسیژن فعال فقط زمانی درست عمل می‌کند که دستگاه به شکل صحیح تراز شده باشد. ← صفحه 16
بعد از طراوت بخشیدن با اکسیژن فعال احتمال شنیدن صدا وجود دارد.	اکسیژن فعال بوی خاصی روی البسه به جا می‌گذارد. لباس‌ها را کمی تکان دهید.
بعد از برنامه طراوت بخشیدن با اکسیژن فعال بوها به شکلی رضایت بخش برطرف نشده‌اند.	<ul style="list-style-type: none"> ■ اگر مخزن کثیف باشد، کارایی اکسیژن فعال کمتر است. قبل از استفاده از دستگاه برای نخستین بار و بعد از آن به طور مرتب، برنامه Drum clean (تمیز کردن مخزن) را اجرا کنید. ■ بیش از حد لباس در ماشین قرار داده‌اید؟ بیشتر از حد تعیین شده در ماشین لباس قرار ندهید. ■ درب و کشوی توزیع مواد شوینده را باز بگذارید تا هرگونه آب باقی مانده خشک شود. ← صفحه 37
رسوب مواد شوینده بر روی لباس‌ها به چشم می‌خورد.	<ul style="list-style-type: none"> ■ برخی مواد شوینده بدون فسفات، حاوی رسوباتی هستند که در آب حل نمی‌شوند. برنامه Rinse (آبکشی) را انتخاب کنید و یا البسه را پس از شستشو برس بزنید.
وقتی دستگاه متوقف شده است، چشمک می‌زند و روشن می‌شود.	<ul style="list-style-type: none"> ■ سطح آب خیلی بالاست. امکان اضافه نمودن البسه به داخل دستگاه وجود ندارد. در صورت نیاز، درب را سریع ببندید. ■ در صورت روشن شدن چشمک می‌زند و روشن می‌شود. در صورت روشن شدن چشمک می‌زند و روشن می‌شود.
وقتی دستگاه متوقف شده است، چشمک می‌زند و خاموش است.	<ul style="list-style-type: none"> ■ قفل درب آزاد شده است. اضافه نمودن البسه به داخل دستگاه امکان پذیر است.
چنانچه خودتان نمی‌توانید ایرادی را برطرف کنید (بعد از روشن/خاموش کردن دستگاه) یا انجام تعمیرات لازم است:	<ul style="list-style-type: none"> ■ دستگاه را خاموش کنید و دوشاخه آن را از پریز بیرون بیاورید. ■ شیر آب را ببندید و با مرکز خدمات پس از فروش تماس بگیرید.

ایرادات	علت/راه حل
برنامه آغاز به کار نمی کند.	<ul style="list-style-type: none"> ■ آیا Finished in-time زمان خاتمه شستشو) راه اندازی یا انتخاب شده است؟ ■ آیا درب بسته است؟ ■ آیا قفل کودک فعال است؟ غیرفعال است. ← صفحه 33
بعد از شروع برنامه، مخزن کمی تکان دارد یا می‌لرزد.	ایراد نیست - شاید آزمایش داخلی موتور باعث شده محفظه موقع شروع برنامه شستشو کمی تکان بخورد یا بلرزد.
آب تخلیه نمی شود.	<ul style="list-style-type: none"> ■ آیا ∇ انتخاب شده است (توقف آبکشی = بدون چرخش نهایی)؟ ← صفحه 34 ■ پمپ تخلیه را تمیز کنید. ← صفحه 37 ■ لوله تخلیه و یا شلنگ تخلیه را تمیز نمایید.
آب داخل مخزن شستشو دیده نمی‌شود.	ایراد نیست - سطح آب از حوزه دید پایین تر است.
نتیجه چرخش رضایت بخش نیست.	<ul style="list-style-type: none"> ■ ایرادی نیست - سیستم تشخیص عدم بالانس لباس‌ها، دوره چرخش را بدلیل ناهموار بودن توزیع البسه در داخل محفظه، متوقف کرده است. لباس‌های بزرگ و کوچک را در داخل محفظه لباسشویی به طور هموار و یکنواخت قرار دهید. ■ آیا Easy-iron (آسان اتو) انتخاب شده است؟ ← صفحه 30 ■ آیا سرعت انتخابی خیلی پایین است؟
دستگاه مرحله چرخش را چند بار از سر می‌گیرد.	ایراد نیست - سیستم تشخیص عدم بالانس لباس‌ها، در حال متعادل کردن آنها است.
مدت برنامه طولانی تر از حد معمول است.	<ul style="list-style-type: none"> ■ ایرادی نیست - سیستم تشخیص عدم بالانس لباس‌ها، از طریق توزیع مکرر البسه در حال متعادل کردن آنها است. ■ ایرادی نیست - سیستم تشخیص کف روشن است - یک دوره آبکشی فعال شده است.
طول برنامه در طی چرخه شستشو تغییر می‌کند.	ایراد نیست - مراحل مختلف برنامه شستشو برای دوره خاص شستشوی انتخاب شده، بهینه سازی شده است. این امر مدت برنامه مشخص شده در صفحه نمایش را تغییر می‌دهد.
آب در محفظه \otimes محصولات مراقبتی باقی می‌ماند.	<ul style="list-style-type: none"> ■ ایرادی نیست - اثر بخشی محصولات مراقبت تغییر نکرده است. ■ در صورت لزوم، ضامن محفظه را تمیز کنید.
در ماشین لباسشویی بوهای نامطبوع وجود دارد.	برنامه Drum Clean یا Cottons 90 °C را بدون البسه اجرا کنید. از پودر لباسشویی معمولی و یا مواد شوینده حاوی سفید کننده استفاده نمایید. توجه: به منظور جلوگیری از ایجاد کف، فقط نصف مقدار مورد توصیه شرکت تولید کننده را بریزید. از مواد شوینده البسه پشمی و البسه ظریف استفاده نکنید.
نشانگر \otimes روی صفحه لمسی روشن شده است. از کشوی مواد شوینده، کف بیرون می‌ریزد.	بیش از حد مواد شوینده ریخته‌اید؟ یک قاشق غذا خوری محلول نرم کننده را با نیم لیتر آب مخلوط نموده و در داخل محفظه II بریزید (برای لباس‌های بیرون، ورزشی و کرک دار مناسب نیست). ماده شوینده کمتری در دوره شستشوی بعدی استفاده کنید.
ایجاد سرو صدای شدید، لرزش و «حرکت» دستگاه در هنگام چرخش.	<ul style="list-style-type: none"> ■ آیا دستگاه تراز است؟ دستگاه را تراز کنید. ← صفحه 16 ■ آیا پایه‌های دستگاه محکم شده است؟ پایه‌های دستگاه را محکم کنید. ← صفحه 16 ■ آیا قفل های حمل و نقل برداشته شده است؟ قفل های حمل و نقل را بردارید. ← صفحه 14

علاوه حل	نشانهگر
<p>برنامه Drum Clean 90 °C یا یک برنامه 60°C را برای تمیز کردن و مراقبت از مخزن و قسمت خارجی مخزن اجرا کنید.</p> <p>توجه</p> <ul style="list-style-type: none"> در این صورت برنامه را بدون البسه شستنی اجرا کنید. از پودر لباسشویی معمولی و یا مواد شوینده حاوی سفید کننده استفاده نمایید. به منظور جلوگیری از ایجاد کف، فقط نصف مقدار مورد توصیه شرکت تولید کننده را بریزید. از مواد شوینده البسه پشمی و البسه ظریف استفاده نکنید. روشن/خاموش کردن سیگنال اطلاعات 	<p>چشمک می‌زند</p>
<p>کف بسیار زیادی شناسایی شده و چرخه‌های شستشوی دیگری فعال شده است. در چرخه شستشوی بعدی، از ماده شوینده کمتری برای همان حجم لباس اضافه کنید.</p>	<p>روشن است</p>
<p>در انتهای برنامه.</p> <p>ایراد نیست - سیستم تشخیص عدم بالانس لباس ها، دوره چرخش را بدلیل ناهموار بودن توزیع البسه در داخل محفظه، کنسل نموده است.</p> <p>لباس‌های بزرگ و کوچک را در داخل محفظه لباسشویی به طور هموار و یکنواخت قرار دهید. در صورت نیاز، چرخش را دوباره اجرا کنید.</p>	<p>E:60 به تناوب با End و 2b -</p>
<p>در تست پایه آب وجود دارد، دستگاه نشستی دارد. شیر آب را ببندید. با بخش خدمات پس از فروش تماس بگیرید. ← صفحه 44</p>	<p>E:35 به تناوب با 10 -</p>
<ul style="list-style-type: none"> پمپ تخلیه مسدود است. پمپ تخلیه را تمیز کنید. ← صفحه 37 شلنگ تخلیه/لوله تخلیه مسدود است. شلنگ تخلیه را در محل سیفون تمیز کنید. ← صفحه 38 	<p>E:36 به تناوب با 10 -</p>
<p>دستگاه را خاموش کنید، پنج ثانیه منتظر شوید و سپس دوباره آنرا روشن کنید. در صورتی که همان نشانگر/علامت مجدداً نمایش داده شد، با بخش خدمات پس از فروش تماس بگیرید. ← صفحه 44</p>	<p>سایر نشانگرها</p>

ایرادات و نحوه برطرف کردن آنها.

علاوه حل	ایرادات
<ul style="list-style-type: none"> شلنگ تخلیه را به طور صحیح وصل کنید یا آنرا تعویض نمایید. اتصال رزوه دار روی شلنگ ورودی آب را محکم کنید. 	<p>آب از ماشین لباسشویی نشت می‌کند.</p>
<ul style="list-style-type: none"> آیا برنامه شروع به کار می‌کند؟ آیا شیر آب باز است؟ آیا ممکن است فیلتر مسدود شده باشد؟ فیلتر را تمیز کنید. ← صفحه 38 آیا شلنگ ورودی آب پیچ خورده و یا زیر چیز سنگینی قرار گرفته است؟ 	<p>آب به داخل نمی‌آید.</p> <p>مواد شوینده توزیع نمی‌شوند.</p>
<ul style="list-style-type: none"> عملکرد ایمنی فعال است. آیا می‌خواهید برنامه را متوقف کنید؟ ← صفحه 34 آیا انتخاب شده است (توقف آبکشی = بدون چرخش نهایی)؟ ← صفحه 34 آیا درب فقط توسط آزادسازی اضطراری باز می‌شود؟ ← صفحه 39 هنگام تغییر دادن برنامه‌ای که از اکسیژن فعال استفاده می‌کند به برنامه‌ای که از آن استفاده نمی‌کند، درب به مدت حداکثر 25 دقیقه قفل می‌ماند تا دیگر اکسیژن فعالی در مخزن باقی نمانده باشد. 	<p>درب دستگاه باز نمی‌شود.</p>



2. آب را تخلیه کنید. ← صفحه 37
3. اهرم باز کردن اضطراری را با یک ابزار به سمت پایین بکشید و سپس آنرا رها کنید. اکنون درب ماشین لباسشویی می‌تواند باز شود.

اطلاعات روی صفحه نمایش

نشانهگر	علت/راه حل
☹ خاموش	در صورتی که بتوان البسه را اضافه کرد، درب دستگاه در انتهای برنامه یا زمانی که آن را متوقف می‌کنید، قفل می‌شود.
☺ روشن است	<ul style="list-style-type: none"> ■ در طول برنامه، قفل بودن درب ■ وقفه: دما زیادی بالاست. صبر کنید تا دما پایین بیاید. ■ وقفه: سرعت چرخش بسیار زیاد است. صبر کنید تا محفظه شستشو به وضعیت توقف برسد. ■ وقفه: سطح آب خیلی بالاست. امکان اضافه نمودن البسه به داخل دستگاه وجود ندارد. ▶▶▶ را لمس کنید تا برنامه ادامه بیاید.
☹ چشمک می‌زند	<ul style="list-style-type: none"> ■ آهسته: قفل درب در حال حاضر نمی‌تواند باز یا بسته شود. زمان انتظار مورد نیاز است. ■ سریع: درب را ببندید زیرا ممکن است آب از البسه شستنی بیرون بیفتد.
☺ و نشانهگر ActiveOxygen Refresh ☺ چشمک می‌زند	درب ماشین لباسشویی به دلیل برنامه نمی‌تواند باز شود. بعد از خاموش شدن علامت‌ها، درب می‌تواند باز شود.
▶▶▶ خاموش	در انتهای برنامه، وقتی درب باز است
▶▶▶ روشن است	بعد از شروع برنامه
▶▶▶ چشمک می‌زند	قبل از شروع برنامه، متوقف شده
☹ روشن است	پایین بودن بیش از حد فشار آب، ممکن است مدت برنامه بیشتر شود.
☹ چشمک می‌زند	<p>آب به دستگاه وارد نمی‌شود:</p> <ul style="list-style-type: none"> ■ شیر آب را کامل باز کنید، ■ شلنگ آب ورودی پیچ خورده و با زیر چیز سنگینی قرار گرفته مسدود است، ■ در صورت لزوم، فیلتر را تمیز کنید. ← صفحه 38
3 sec ☺ روشن است	قفل کودک فعال است - آنرا غیر فعال کنید. ← صفحه 33
3 sec ☹ چشمک می‌زند	قفل کودک فعال شده، انتخابگر برنامه چرخیده یا صفحه کنترل لمس شده است.

ایرادات و نحوه برطرف کردن آنها

آزاد سازی اضطراری

برای مثال در صورت قطعی برق

برنامه پس از اتصال مجدد برق، بطور خودکار ادامه می‌یابد.

با این حال، اگر لازم باشد البسه بیرون آورده شوند، درب ماشین لباسشویی می‌تواند به روش زیر باز شود:

⚠ هشدار

خطر سوختگی با آب داغ!

وقتی شستشو با دمای بالا صورت می‌گیرد، در صورتی که با ماده شوینده و البسه شستنی تماس داشته باشید، خطر سوختگی وجود دارد. در صورت امکان، صبر کنید تا خنک شوند.

⚠ هشدار

خطر بروز جراثیم!

دست زدن به مخزن لباس زمانی که در حال چرخش است، می‌تواند صدمات جدی به دست وارد می‌آورد. در صورتی که مخزن هنوز می‌چرخد، به آن دست نزنید. صبر کنید تا مخزن داخل دستگاه کاملاً متوقف شود.

⚠ هشدار

سوزش دستگاه تنفسی!

اکسیژن فعال می‌تواند باعث تحریک غشاء مخاطی و ریزش اشک شود. اگر یک برنامه که از اکسیژن فعال استفاده می‌کند در حال اجرا است، درب دستگاه را با استفاده از آزاد کردن اضطراری باز نکنید. صبر کنید تا دیگر هیچ گونه اکسیژن فعال در مخزن باقی نمانده باشد.

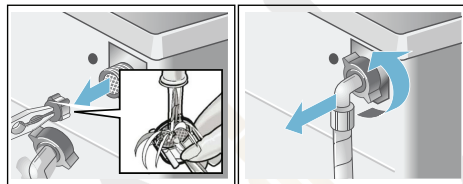
احتیاط!

آسیب‌های ناشی از آب

ریزش آب می‌تواند باعث آسیب‌های ناشی از آب شود. تا زمانی که آب داخل مخزن از درب شیشه‌ای قابل رویت است، از باز کردن درب ماشین لباسشویی پرهیز کنید.

1. دستگاه را خاموش کنید. دوشاخه را از پریز

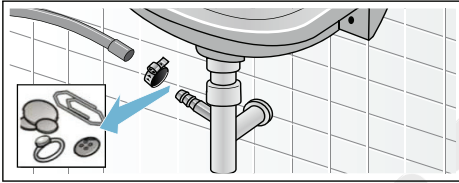
(b) برای مدل‌های استاندارد و Aqua-Secure، فیلتر پشت دستگاه را تمیز کنید: شلنگ را از پشت دستگاه جدا کنید. فیلتر را با استفاده از انبردست بیرون بیاورید و آنرا تمیز کنید.



(c) شلنگ را وصل کنید و احتمال نشتی را بررسی نمایید.

مسدود شدن شلنگ تخلیه در محل سیفون

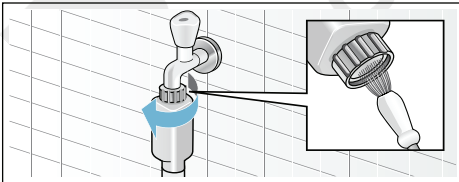
1. دستگاه را خاموش کنید. دوشاخه را از پریز برق خارج کنید.
2. بست شلنگ را شل کنید. شلنگ تخلیه را با احتیاط جدا کنید، ممکن است آب باقیمانده به بیرون بپاشد.
3. شلنگ تخلیه و قطعات اتصال سیفون را تمیز کنید.



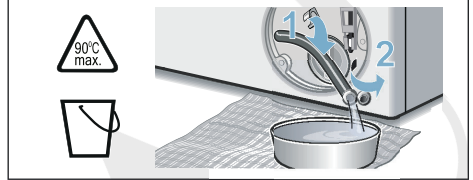
4. شلنگ تخلیه را مجدداً وصل کنید و نقطه اتصال را توسط بست شلنگ محکم کنید.

مسدود شدن فیلتر داخل لوله آب

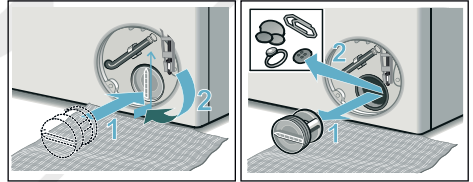
1. فشار آب داخل شلنگ تغذیه آب را آزاد کنید:
 - (a) شیر آب را ببندید.
 - (b) یکی از برنامه‌ها (به جز Rinse / Spin / Drain) را انتخاب کنید.
 - (c) برنامه را شروع کنید و اجازه دهید حدود 40 ثانیه اجرا شود.
 - (d) دستگاه را خاموش کنید.
 - (e) دوشاخه را از پریز برق خارج کنید.
2. فیلترها را تمیز کنید:
 - (a) شلنگ را از شیر جدا کنید.
 فیلتر را با استفاده از یک برس کوچک تمیز کنید.



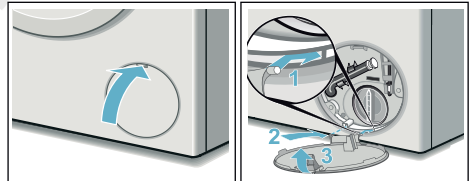
4. شلنگ کمی را از داخل نگهدارنده آن بیرون بیاورید. درپوش مسدودکننده را بردارید و آب را داخل ظرفی مناسب تخلیه کنید. درپوش مسدودکننده را دوباره نصب کنید و شلنگ تخلیه را داخل نگهدارنده قرار دهید.



5. درپوش پمپ را با احتیاط بپیچانید و باز کنید، ممکن است آب باقیمانده به بیرون بپاشد. قسمت‌های داخلی، رزوه درپوش پمپ و محفظه پمپ را تمیز کنید. پروانه داخل پمپ تخلیه باید به راحتی بچرخد. درپوش پمپ را دوباره نصب کنید و آنرا بپیچانید و محکم کنید. دستگیره باید در حالت عمودی قرار گیرد.



6. دریچه تعمیرات را دوباره در محل خود قرار دهید، آن را درگیر کنید و ببندید.



توجه: برای پیشگیری از ریزش ماده شوینده استفاده نشده به چرخه تخلیه در شستشوی بعدی: 1 لیتر آب را داخل محفظه سمت چپ بریزید و برنامه Drain را راه‌اندازی کنید.

مخزن لباس

از مواد تمیز کننده فاقد کلر استفاده نموده و از بکار بردن سیم ظرفشویی پرهیز نمایید.

اگر ماشین لباسشویی بو گرفته است برنامه **Drum Clean 90 °C** را بدون البسه شستنی اجرا کنید. از پودر لباسشویی استفاده کنید.

جرم زدایی

در صورتی که مواد شوینده درست اندازه گیری و مصرف شود، نیازی به جرم زدایی نمی باشد. به هر حال، در صورتی که انجام این کار لازم باشد، جرم زدایی دستگاه را بر اساس دستورات سازنده ماده جرم زدا، انجام دهید. مواد جرم زدا مناسب را میتوانید از طریق وب سایت ما و یا از طریق مراکز خدمات مشتریان خریداری نمایید.

← صفحه 44

مسدود بودن پمپ تخلیه، تخلیه اضطراری



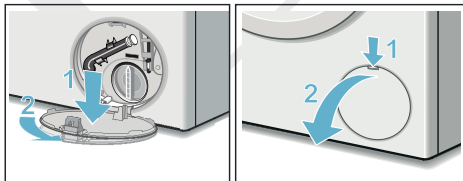
هشدار!

خطر سوختگی با آب داغ!

وقتی شششو با دمای بسیار بالا صورت می گیرد، آب بسیار داغ می شود. در صورتی که با آب داغ تماس داشته باشید، ممکن است دچار سوختگی شوید.

صبر کنید تا محلول شوینده خنک شود.

1. شیر آب را ببندید تا آب بیشتری وارد نشود و نیازی به تخلیه آن از طریق پمپ نباشد.
2. دستگاه را خاموش کنید. دوشاخه را از پریز برق خارج کنید.
3. دریچه تعمیرات را باز نموده و آن بردارید.



تمیز کردن و نگهداری



هشدار!

خطر مرگ!

در صورت دست زدن به قطعاتی که در آنها برق وجود دارد، خطر برق گرفتگی شما را تهدید می کند.

دستگاه را خاموش کنید و دوشاخه آن را از پریز خارج کنید.



هشدار!

خطر مسمومیت!

ممکن است مواد تمیز کننده حاوی حلال، برای مثال محلول های تمیز کننده، باعث تولید بخار های سمی شوند.

از مواد تمیز کننده حاوی حلال استفاده نکنید.

احتیاط!

آسیب به دستگاه

ممکن است مواد تمیز کننده حاوی حلال، برای مثال محلول های تمیز کننده، به سطوح و قطعات ماشین آسیب برسانند.

از مواد تمیز کننده حاوی حلال استفاده نکنید.

با رعایت دستورالعمل های زیر از رسوب ماده شوینده و ایجاد بوهای زننده جلوگیری کنید:

توجه

- مطمئن شوید محل قرارگیری ماشین لباسشویی از تهویه مناسب برخوردار است.
- وقتی از ماشین لباسشویی استفاده نمی کنید، درب و کشوی مواد شوینده را کمی باز بگذارید.
- گهگاه با استفاده از برنامه شستشوی **Cottons 60 °C** و پودر شوینده ماشین لباسشویی را به کار بیاورید.

بدنه ماشین لباسشویی / صفحه کنترل

- بدنه ماشین لباسشویی و صفحه کنترل را با پارچه نرم و نمدار پاک کنید.
- رسوبات مواد شوینده را فوراً برطرف کنید.
- ماشین لباسشویی را با فشار آب تمیز نکنید.

سنسورها

تشخیص خودکار حجم لباس

عملکرد تشخیص خودکار حجم لباس به بهترین نحو مصرف آب و مدت هر برنامه را بر اساس نوع پارچه و مقدار لباس تطبیق می‌دهد.

سیستم تشخیص عدم بالانس لباس‌ها

سیستم ردیابی خودکار حجم نامتوازن، عدم توازن را ردیابی می‌کند و توزیع مساوی البسه شستنی را با شروع و توقف مکرر چرخش محفظه تضمین می‌کند.

چنانچه لباس‌ها به صورت کاملاً ناهموار قرار گرفته باشند، سرعت کاهش یافته و یا دوره چرخش به دلایل ایمنی اجرا نخواهد شد.

توجه: لباس‌های بزرگ و کوچک را در داخل مخزن لباسشویی به طور هموار و یکنواخت قرار دهید. ← صفحه 41

VoltCheck (بررسی ولتاژ)

بر حسب مدل

- علامت دو نقطه در نمایشگر Finished in-time:
- اگر ولتاژ جاری بسیار پایین باشد، چشمک می‌زند.
 - اگر ولتاژ کافی در طول برنامه شناسایی شود، پالس می‌زند.



توجه: ولتاژ ناکافی، برای مثال، منجر به افزایش مدت برنامه و یا نتیجه نامطلوب چرخش خواهد شد.

تغییر روشنایی صفحه نمایش لمسی

☞ را دوباره لمس کنید. نمایش روشنایی صفحه نمایش لمسی ☞ و روشنایی فعلی روشن می‌شود. مقادیر تنظیم را با لمس کردن + یا - تغییر دهید:

مقادیر تنظیم:

- 1 کمی روشن
- 2 میزان نرمال روشنایی
- 3 روشن
- 4 بسیار روشن

از حالت تنظیمات خارج شوید یا:

انتخاب/عدم انتخاب عملکرد حافظه برای نگهداری محفظه شستشو

☞ را دوباره لمس کنید. صفحه نمایش عملکرد حافظه برای تمیز کردن محفظه شستشو ☞ روشن می‌شود.

+ یا - را لمس کنید تا عملکرد حافظه انتخاب (on) یا غیرفعال (off) شود.

خروج از حالت تنظیم

برای خروج و ذخیره کردن تنظیمات:

- حدود 15 دقیقه صبر کنید یا
- ☞ را برای آخرین بار لمس کنید یا
- دستگاه را خاموش کنید. تنظیمات انتخابی بار بعدی که ماشین لباسشویی روشن شود اجرا می‌شود.

تنظیمات دستگاه



شما می‌توانید تنظیمات ذیل را در صفحه نمایش و کنترل تغییر دهید:

- حجم سیگنال اطلاعات (مثلاً در انتهای برنامه)،
- حجم صدای سیگنال های عملکرد،
- روشنایی صفحه نمایش و عملکرد،
- انتخاب/عدم انتخاب عملکرد حافظه برای نگهداری محفظه شستشو. ← صفحه 24

برای فراهم آمدن امکان انجام این تنظیمات، باید حالت تنظیم را فعال کنید.

فعال کردن حالت تنظیم

1. دستگاه را روشن کنید. تنظیمات برنامه فعلی به نمایش درمی‌آید.
2. صفحه کنترل را لمس کنید. حالت تنظیمات فعال شده و صفحه های نمایش سیگنال های اطلاعات و حجم فعلی روشن می‌شود.

اکنون می‌توانید تنظیمات را تغییر دهید:

تغییر حجم صدای سیگنال

برای انجام این کار، + یا - روی صفحه کنترل را لمس کنید تا مقدار تنظیمات مورد نیاز برای حجم سیگنال های اطلاعات ظاهر شود:

مقادیر تنظیم:

- | | |
|---|------------|
| 0 | خاموش |
| 1 | ساکت |
| 2 | متوسط |
| 3 | بلند |
| 4 | بسیار بلند |

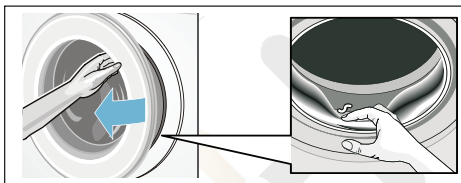
از حالت تنظیمات خارج شوید یا:

را دوباره لمس کنید. صفحه نمایش سیگنال های عملکرد (ل) و حجم فعلی روشن می‌شود.

+ یا - را لمس کنید تا مقدار اصلاحات (مثل بالا) تغییر کند.



از حالت تنظیمات خارج شوید یا:

- اشیاء خارجی را از داخل مخزن و نوار لاستیکی دور درب بردارید- خطر زنگ زدگی.
- واشر دور درب را پاک کنید.




- درب ماشین لباسشویی و درب محفظه مواد شوینده را باز بگذارید تا هر گونه رسوبات آب خشک شود.
- همیشه تا انتهای برنامه های شستشو صبر کنید، در غیر این صورت ممکن است دستگاه همچنان قفل باشد. سپس دستگاه را روشن کنید و صبر کنید تا قفل آن باز شود.



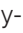


■ قفل می‌ماند تا دیگر اکسیژن فعالی در مخزن باقی نمانده باشد.

در صورت نیاز، دستگاه را دوباره روشن کنید. علامت‌های  و  چشمک خواهد زد. بعد از خاموش شدن علامت‌ها، درب می‌تواند باز شود.



اتمام برنامه در طول توقف آبکشی


■ نشانگر  در صفحه نمایش چشمک می‌زند، سرعت چرخش پیش تنظیم شده و مدت باقیمانده برای برنامه انتخاب شده به نمایش در می‌آیند.

برنامه را به طریق ذیل ادامه دهید:

-  را روی صفحه کنترل لمس کنید یا
- سرعت چرخش را تغییر دهید و سپس  را لمس کنید یا
- تنظیم  را انتخاب کنید و  را لمس کنید یا
- انتخابگر برنامه را روی **Drain** قرار دهید و  را لمس کنید.

اتمام برنامه

End (اتمام) در صفحه کنترل روشن می‌شود و  و  خاموش می‌شوند.

توجه: چشمک زدن  به شما اطلاع می‌دهد که برنامه **Drum Clean (تمیز کردن محفظه)** یا برنامه دیگری را با حداقل دمای شستشوی 60 درجه سانتی‌گراد اجرا کنید.


خارج کردن البسه/خاموش کردن دستگاه

1. درب را باز کنید و البسه را خارج نمایید.
 2. دستگاه را خاموش کنید.
 3. شیر آب را ببندید.
- توجه:** جهت مدل‌های دارای سیستم آکواستاپ مورد نیاز نیست.

توجه

- لباس‌ها را در داخل مخزن جا نگذارید. ممکن است در دور شستشوی بعدی کوچک شوند یا رنگ لباس‌های دیگر را تغییر دهند.



■ به منظور رعایت نکات ایمنی، درب ماشین لباسشویی در زمان بالا بودن سطح آب یا دما، هنگامی که هنوز مخزن لباس در حال چرخش است، قفل باقی می‌ماند و اضافه کردن البسه در این زمان امکان پذیر نیست. اطلاعات روی صفحه نمایش را دنبال کنید.

■ در طول برنامه طراوت بخشیدن با اکسیژن فعال  یا زمانی که تنظیم اکسیژن فعال انتخاب شده است، اضافه کردن لباس امکان پذیر نیست.



■ در هنگام بارگذاری مجدد، نشانگر حجم البسه فعال نمی‌باشد.

روش تغییر برنامه



اگر برنامه شستشوی اشتباهی را شروع کرده‌اید، می‌توانید به شرح ذیل برنامه را تغییر دهید:

1. صفحه کنترل  را لمس کنید.
2. برنامه دیگری را انتخاب کنید.
3. سپس  را دوباره لمس کنید. برنامه جدید از ابتدا شروع می‌شود.


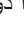
توجه: هنگام لغو کردن برنامه‌ای که از اکسیژن فعال استفاده می‌کند، درب به مدت حداکثر 25 دقیقه قفل می‌ماند تا دیگر اکسیژن فعالی در مخزن باقی نمانده باشد.

در صورت نیاز، دستگاه را دوباره روشن کنید. علامت‌های  و  چشمک خواهد زد. بعد از خاموش شدن علامت‌ها، درب می‌تواند باز شود.

لغو برنامه

- برای برنامه‌های با دمای بالا:
1. صفحه کنترل  را لمس کنید.
 2. جهت سرد شدن البسه: عملکرد **Rinse** را انتخاب کنید.
 3. و  را دوباره لمس کنید.

برای برنامه‌های با درجه حرارت پایین:

1.  را لمس کنید.
2. **Spin (چرخش)** یا **Drain (تخلیه)** را انتخاب کنید.
3. و  را دوباره لمس کنید.

توجه: هنگام لغو کردن برنامه‌ای که از اکسیژن فعال استفاده می‌کند، درب به مدت حداکثر 25 دقیقه قفل می‌ماند تا دیگر اکسیژن فعالی در مخزن باقی نمانده باشد.

برای فعال سازی/غیرفعال سازی
childproof lock (فکل کودک)، صفحه کنترل
 3 sec را حدود سه ثانیه لمس کنید. صفحه
 نمایش مربوطه به روشنایی کامل تغییر وضعیت
 می‌دهد.

اگر انتخابگر برنامه را بچرخانید یا صفحه کنترل را
 موقع فعال بودن فکل کودک لمس کنید، نشانگر
 3 sec چشمک کوتاهی می‌زند و یک هشدار
 صوتی به صدا در می‌آید. برنامه تا پایان بدون
 تغییر اجرا خواهد شد.

توجه

- برای برداشتن البسه شستنی در انتهای برنامه،
 فکل کودک را غیرفعال کنید.
- فکل کودک را صرف نظر از وضعیت دستگاه
 می‌توان فعال کرد.
- حتی وقتی ماشین لباسشویی خاموش شده باشد
 نیز فکل کودک فعال است.
- اگر دستگاه در هنگام اجرای برنامه و فعال
 شدن فکل کودک خاموش شود، بعد از روشن
 شدن دوباره دستگاه برنامه به کار خود ادامه
 می‌دهد.

اضافه کردن البسه شستنی

بعد از شروع برنامه، می‌توانید در صورت نیاز
 البسه شستنی را اضافه یا کم کنید.
 برای این منظور، صفحه کنترل را لمس کنید.
 نشانگر چشمک می‌زند. دستگاه متوقف شده
 و امکان اضافه کردن البسه را بررسی می‌کند.
 اگر نمایشگر خاموش شود، اضافه نمودن البسه
 به داخل دستگاه امکان پذیر است. سپس فکل درب
 آزاد می‌شود و می‌توان درب را باز کرد.
برای ادامه برنامه را دوباره لمس کنید. برنامه
 به صورت خودکار ادامه می‌یابد.

توجه

- درب ماشین لباسشویی را هنگام اضافه کردن
 البسه به مدت طولانی باز نگذارید، زیرا ممکن
 است آب لباس‌ها به بیرون نشت کند.

برای برنامه های بدون پیمانه گیری هوشمند، یا بر
 حسب نیاز (در این مورد، پیمانه گری هوشمند را
 روی "Off" (خاموش) تنظیم کنید)، ماده شوینده را
 می‌توانید بصورت دستی به محفظه چپ اضافه کنید.

راه‌اندازی برنامه

صفحه کنترل را لمس کنید.

برنامه شروع می‌شود و به صورت ثابت
 روشن می‌ماند.

درب فکل شده است و صفحه نمایش مربوطه
 روشن می‌شود.

در طول برنامه، اطلاعات فعلی برنامه نمایش داده
 می‌شود:

■ Finished in-time

(زمان خاتمه شستشو) یا بعد از شروع برنامه
 شستشو، مدت برنامه

■ و صفحه نمایش‌های میزان پیشرفت برنامه
 روشن می‌شود.
 ← صفحه 20

اطلاعات مربوط به مراحل و تنظیمات بعدی
 برنامه، که در طول برنامه نیز قابل تغییر است،
 بصورت نیمه روشن خواهد شد.

توجه: سیستم تشخیص کف

اگر علامت روی صفحه نمایش ظاهر شود،
 یعنی ماشین لباسشویی کف بسیار زیادی را در طول
 چرخه شستشو تولید کرده و به صورت خودکار یک
 چرخه آبکشی اضافی را فعال می‌کند تا کف‌ها را
 بیرون بریزد.

در چرخه شستشوی بعدی، از ماده شوینده کمتری
 برای همان حجم لباس اضافه کنید.

اگر قصد دارید برنامه را فکل کنید تا از تنظیم
 ناخواسته آن جلوگیری شود، می‌توانید فکل کودک را
 به شرح ذیل انتخاب کنید.

فکل کودک/فکل عملیات

3 sec

شما این امکان را دارید که دستگاه لباسشویی را فکل
 نموده و از تغییرات ناخواسته برنامه‌های تنظیم شده
 جلوگیری کنید.

در دستگاه‌های دارای چراغ مخزن لباس:

مخزن لباس، هنگام روشن شدن دستگاه، بعد از باز کردن و بستن درب و بعد از شروع برنامه روشن می‌شود. چراغ بصورت خودکار خاموش می‌شود.

شما می‌توانید:

- از این برنامه استفاده کنید و البسه را داخل دستگاه قرار دهید. ← صفحه 32
- یا برنامه دیگری را انتخاب کنید. می‌توانید مرور تمام برنامه‌ها را در صفحه ضمیمه راهنمای نصب و دستورالعمل‌های استفاده مطالعه کنید.
- با تنظیمات پیش فرض برنامه را تغییر دهید. ← صفحه 32
- و یا تنظیمات دیگری را انتخاب کنید. ← صفحه 32

تغییر تنظیمات پیش فرض برنامه

برای تغییر تنظیمات فعلی، دکمه مورد نظر را روی صفحه کنترل لمس کنید و نشانگر مربوطه با نور کامل روشن می‌شود.

شما می‌توانید Finished in-time (زمان خاتمه شستشو) را با لمس کردن + یا - تغییر دهید.

تنظیمات پیش فرض برنامه ← صفحه 29

انتخاب تنظیمات اضافی برنامه‌ها

با انتخاب تنظیمات اضافی، می‌توانید فرآیند شستشو را با البسه شستنی خود بهتر سازگار کنید.

برای این منظور، صفحه کنترل مربوطه را لمس کنید؛ صفحه نمایش مربوطه به روشنایی کامل تغییر وضعیت می‌دهد.

تنظیمات اضافی برنامه‌ها ← صفحه 30

قرار دادن البسه شستنی در داخل مخزن لباسشویی

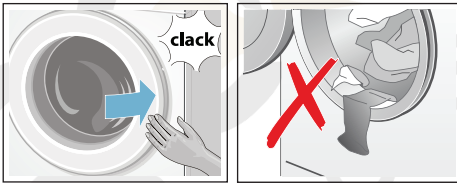


لباس‌هایی که بر روی آنها مواد تمیزکننده حاوی حلال، برای مثال لکه بر/حلال تمیزکننده استفاده شده است، ممکن است بعد از قرارگیری در محفظه شستشو انفجار ایجاد کنند.
بنابراین آنها را قبل از قرار دادن در دستگاه، به صورت دستی کاملاً آبکشی نمایید.

توجه

- اقلام بزرگ و کوچک را برای شستشو در ماشین لباسشویی ترکیب کنید. البسه شستنی دارای اندازه‌های مختلف در هنگام چرخش خود را بهتر پخش می‌کنند. برخی اقلام شستنی ممکن است باعث عدم تعادل گردند.
- حداکثر ظرفیت مشخص شده را رعایت کنید. پر کردن بیش از حد ماشین بر نتیجه شستشو تأثیر نامطلوب می‌گذارد و چروک البسه را بیشتر می‌کند.

1. تای لباس‌های دسته‌بندی شده را باز کنید و آنها را در مخزن لباسشویی قرار دهید.
2. دقت کنید لباس‌ها بین درب ماشین لباسشویی و نوار لاستیکی دور درب گیر نکرده باشند و سپس درب را ببندید.



اندازه‌گیری و افزودن مواد شوینده و محصولات مراقبت

برای اکثر برنامه‌ها شما می‌توانید در صورت نیاز، محصولات کمکی (مثل نرم کننده، سفید کننده یا لکه بر) را در محفظه سمت چپ بریزید.

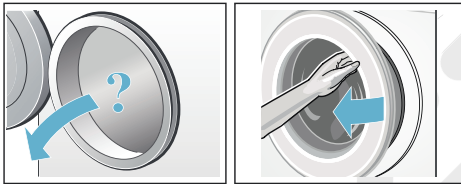
علاوه بر پیمانه گیری هوشمند، در صورت نیاز می‌توانید محصولات کمکی (مثل نرم کننده، سفیدکننده یا لکه بر) را به محفظه سمت چپ اضافه کنید.

راه اندازی دستگاه

آماده کردن ماشین لباسشویی

توجه: ماشین لباسشویی باید به شکل صحیح نصب و متصل شده باشد. از ← صفحه 12

1. دوشاخه برق را به پریز وصل نمایید.
2. شیر آب را باز کنید.
3. درب دستگاه را باز کنید.
4. بررسی کنید که آب مخزن داخل دستگاه کاملاً تخلیه شده باشد. در صورت لزوم آن را تخلیه کنید.



روشن کردن دستگاه/انتخاب یک برنامه

کمه ① را فشار دهید. دستگاه روشن است.
سپس برنامه **Cottons** که در کارخانه تنظیم شده همیشه به نمایش در می آید.
تنظیمات فعلی و اطلاعات برنامه با روشنایی کامل روشن می شود و صفحه نمایش **|||** چشمک می زند.
تنظیماتی که قابل انتخاب است بصورت نیمه روشن خواهد شد.

توجه

- چشمک زدن موقتی صفحه نمایش **Ⓢ** به شما اطلاع می دهد که برنامه **Drum Clean** (تمیز کردن محفظه) یا برنامه دیگری را با حداقل دمای شستشوی 60 درجه سانتی گراد اجرا کنید.
- اگر 3 sec **Ⓢ** روی صفحه نمایش چشمک بزند، یعنی قفل کودک ایمن فعال است. قبل از اینکه بتوانید تنظیمات را تغییر دهید یا برنامه را شروع کنید باید ابتدا این را غیرفعال کنید. ← صفحه 33

توجه: رطوبت باقی مانده از شستشو افزایش می یابد.

Water&Rinse+ (+آب&آبکشی)



مقادیر تنظیم:

- | | |
|----|-----------|
| +1 | + 1 آبکشی |
| +2 | + 2 آبکشی |
| +3 | + 3 آبکشی |
- غیرفعال تنظیمات انتخاب نشده

سطح بالاتر آب و چرخه اضافی شستشو بر اساس برنامه، مدت بیشتر برنامه برای پوست های بسیار حساس و یا حوزه های دارای آب بسیار سبک.

پیش شستشو



برای شستشوی البسه خیلی کثیف.
توجه: ماده شوینده را داخل محفظه های **I** و **II** بریزید.

Rinse Hold (توقف آبکشی)



البسه شستنی بعد از آبکشی نهایی در آب باقی می ماند.

اگر نمی خواهید البسه شستنی را بلافاصله بعد از اتمام برنامه شستشو بیرون بیاورید، می توانید برای پیشگیری از چروک شدن آنها، "Rinse Stop" (توقف آبکشی) را انتخاب کنید.

برای ادامه/اتمام برنامه ← صفحه 34

P+ تنظیمات اضافی برنامه‌ها

می‌توانید مرور تمام تنظیمات اضافی برنامه‌ها را در صفحه ضمیمه راهنمای نصب و دستورالعمل‌های استفاده مطالعه کنید.

اکسیژن فعال

برای از بین بردن کامل میکروب‌ها و باکتری‌ها، لباس‌ها قبل از چرخه شستشو و قبل از آبکشی نهایی با استفاده از اکسیژن فعال نیز عمل آوری می‌شوند.

SpeedPerfect (کاهش مدت شستشو)

speed (سرعت)

برای شستشو در مدت زمان کوتاه‌تر با همان نتیجه، اما با استفاده از انرژی بیشتر نسبت به انرژی مورد مصرف برنامه بدون تنظیمات SpeedPerfect.

توجه: بیشتر از حد تعیین شده در ماشین لباس قرار ندهید.

EcoPerfect (مصرف بهینه)

Eco (اكو)

شستشو با مصرف بهینه انرژی از طریق کاهش دما در حالی که نتیجه شستشو همان نتیجه برنامه انتخاب شده بدون تنظیم EcoPerfect است.

Easy Iron (اتوکشی آسان)



چروک البسه را بدلیل توالی خاص چرخش و سپس باز کردن لباس‌ها از هم و سرعت چرخش پایین‌تر، کاهش می‌دهد.

بعد از شروع برنامه، زمان انتخابی مثلاً 8.5 h به نمایش در می‌آید و شمارش معکوس آغاز می‌شود تا وقتی برنامه شستشو آغاز شود. سپس مدت برنامه به نمایش در می‌آید.

توجه: مدت برنامه وقتی به صورت خودکار تنظیم می‌شود که برنامه در حال اجرا باشد. با ایجاد تغییرات در تنظیمات پیش فرض برنامه یا تنظیمات برنامه، عملکرد شناسایی کف و شناسایی حجم نامتعادل، حجم یا کیفی نیز می‌توانند مدت برنامه را تغییر دهند.

بعد از شروع برنامه، و زمانی که شمارش معکوس زمان انتخابی آغاز شده، می‌توانید آن را به طریق زیر تغییر دهید:

1. صفحه کنترل Δ را لمس کنید.
2. قسمت + یا - را برای تغییر زمان لمس کنید.
3. و Δ را دوباره لمس کنید.

بعد از شروع برنامه، زمانی که برنامه در حال اجراست، نیز می‌توانید در صورت نیاز البسه شستنی را اضافه یا کم کنید. ← صفحه 33

برنامه حافظه



می‌توانید برنامه انتخابی خود را با تنظیمات مطلوب خود در اینجا ذخیره کنید.

برای ذخیره کردن:

1. دستگاه را روشن کنید.
 2. یک برنامه را انتخاب کنید.
 3. تنظیمات را تغییر دهید و یا تنظیمات دیگری را انتخاب کنید.
 4. قسمت ☆ روی صفحه کنترل را برای حدوداً سه ثانیه فشار داده و نگه دارید.
- در صورتی که همه تنظیمات چشمک کوتاهی بزنند یعنی برنامه ذخیره شده است.

برای استفاده از برنامه ذخیره شده، بلافاصله بعد از روشن کردن دستگاه ☆ را لمس کنید.

برای تغییر برنامه ذخیره شده، بعد از انتخاب تنظیمات جدید ☆ را حدود سه ثانیه فشار داده و نگه دارید.

P+ تنظیمات پیش فرض برنامه

تنظیمات پیش فرض برنامه نمایش داده می شود و بعد از انتخاب برنامه در صفحه نمایش لمسی قابل تغییر است.

می‌توانید مرور تمام تنظیمات ممکن برنامه‌ها را در صفحه ضمیمه راهنمای نصب و دستورالعمل‌های کارکرد مطالعه کنید.

دما

بسته به مرحله‌ای که برنامه در آن قرار دارد، درجه حرارت را می‌توانید قبل از برنامه و در حین اجرای آن تغییر دهید. حداکثر دمای قابل تنظیم برای شستشو، به نوع برنامه انتخاب شده بستگی دارد.

سرعت چرخش

بسته به مرحله‌ای که برنامه در آن قرار دارد، سرعت چرخش (برحسب دور در دقیقه) را می‌توانید قبل از برنامه و در حین اجرای آن تغییر دهید.

تنظیم: بدون دوره چرخش؛ فقط آب تخلیه می‌شود. البسه شستنی داخل محفظه خیس باقی می‌ماند، به طور مثال برای اقلامی که نباید فشرده شوند.

حداکثر دمای قابل انتخاب شستشو به مدل دستگاه و نوع برنامه منتخب بستگی دارد.

Ready in (آماده در)

بعد از انتخاب برنامه، مدت برنامه نمایش داده می‌شود، برای مثال **1:51** (دقیقه:ساعت).

قبل از شروع برنامه می‌توانید زمان اتمام برنامه را تغییر دهید و از 30 دقیقه تا حداکثر 24 h (= ساعت). افزایش دهید.

رنگ کردن/سفید کردن

رنگرزی را فقط در حجم‌های کم انجام دهید. نمک می‌تواند باعث زنگ زدگی قسمت‌های استیل گردد. همیشه دستورالعمل‌های شرکت سازنده رنگ را دنبال کنید.

از ماشین لباسشویی برای سفید کردن لباس‌ها استفاده نکنید.

خیساندن البسه




1. دستگاه را روشن کنید.
2. برنامه **Cottons 20 °C** را انتخاب کنید.
3. محلول نرم کننده/مواد شوینده را بر اساس توصیه‌های شرکت سازنده در داخل محفظه II بریزید.
4. دکمه **▷** را فشار دهید.
5. بعد از حدود 10 دقیقه، دکمه **▷** را فشار دهید تا برنامه متوقف شود.
6. البسه شستنی را برای مدت کافی بگذارید تا خیس بخورد، سپس دکمه **▷** را دوباره فشار دهید تا برنامه ادامه یابد یا برنامه را تغییر دهید.

توجه

- لباس‌های هم‌رنگ را با هم داخل لباسشویی بریزید.
- هیچ ماده شوینده بیشتری نیاز نیست، از همان محلول خیساندن برای شستشو استفاده می‌شود.


تنظیمات	برنامه/نوع لباس/اطلاعات
حداکثر 1.0 کیلوگرم	طراوت بخشی با اکسیژن فعال
-	ترکیب لباس‌های از جنس کتان، الیاف مصنوعی، ابریشم، ساتن و پشم؛
-	برنامه مخصوص از بین بردن بوهای نامطبوع، مثل بوی سیگار و آشپزخانه
-	توجه
	■ بیشتر از حد تعیین شده در ماشین لباس قرار ندهید.
	■ این یک برنامه شستشو نیست/برای از بین لکه یا عرق بدن مناسب نیست.
	■ فقط البسه خشک را در ماشین قرار دهید.
	■ قبل از قرار دادن لباس در ماشین، در صورت لزوم مخزن را ضمن چرخاندن آن با یک پارچه خشک کنید تا هر گونه آب موجود در آن از بین برود.
	* حجم البسه کمتر برای Speed (سرعت)
	** حداکثر سرعت چرخش به مدل دستگاه بستگی دارد
	*** برنامه به مدل دستگاه بستگی دارد
	**** برای شستشو تا دمای 40 درجه سانتی‌گراد می‌تواند انتخاب شود

طراوت بخشیدن با اکسیژن فعال

- وقتی از ماشین لباسشویی استفاده نمی‌کنید، درب دستگاه و کشوی توزیع مواد شوینده را کمی باز بگذارید. ← صفحه 37
 - اگر مخزن کثیف باشد، کارایی اکسیژن فعال کمتر است. برنامه **Drum Clean** (شستشوی مخزن) را به طور مرتب راه‌اندازی کنید.
 - پس از آغاز برنامه، امکان اضافه کردن لباس وجود نخواهد داشت.
 - در صورت لغو برنامه یا راه‌اندازی یک برنامه دیگر، تا زمانی که اکسیژن فعال موجود در مخزن کاملاً از بین برود، درب دستگاه قفل می‌ماند. این موضوع می‌تواند تا 25 دقیقه طول بکشد. در طی این مدت دو علامت  و  چشمک خواهند زد. سپس قفل درب به طور خودکار آزاد می‌شود.
- طراوت بخشیدن با اکسیژن فعال**  is یک برنامه مبتکرانه است که برای طراوت بخشیدن به لباس‌ها و از بین بردن بوهای نامطبوع (به طور مثال بوی سیگار یا آشپزخانه) طراحی شده است. البسه آغشته به عرق بدن باید شسته شوند.
- در این برنامه، البسه شما بدون استفاده از مواد شوینده، با اکسیژن فعال و غبار آب عمل آوری می‌شوند.
- اکسیژن فعال حالت خاصی از اکسیژن است که بوها را به شکلی مؤثر کاهش می‌دهد.
- این برنامه برای همه نوع الباف و پارچه، حتی آنهایی که باید به صورت تخصصی تمیز شوند، مناسب است.
- بعد از شروع برنامه، مخزن داخل دستگاه روشن می‌شود و غبار آب تشکیل شده قابل مشاهده است.
- بعد از اتمام برنامه، البسه را از مخزن بیرون بیاورید و آنها را کمی تکان دهید.

آهار زدن

توجه: البسه شستنی را نباید با نرم کننده پارچه بشویید.

- آهارزنی با مایع را می‌توان در برنامه‌های آبکشی و کتان برای آهارزدن پارچه به کار برد. مواد آهارزنی را براساس مقدار توصیه شده توسط شرکت سازنده در محفظه  بریزید (در صورت

تنظیمات	برنامه/نوع لباس/اطلاعات
حداکثر 2.5 کیلوگرم (پر حداکثر 2.0 کیلوگرم)	Duvet *** (لحاف) اقلام قابل شستشو با ماشین لباسشویی که با الیاف مصنوعی پر شده‌اند، مانند بالش، متکا، لحاف و رو تختی؛ همچنین برای اقلام پر شده با پر هم مناسب است
☀ - 60 درجه سانتی‌گراد	
⌚ - 1200 دور در دقیقه	توجه: اقلام بزرگ را بصورت جداگانه بشویید. از یک ماده شوینده مناسب البسه ظریف استفاده نموده و به اطلاعات موجود بر روی برچسب نگهداری توجه نمایید. از مواد شوینده به مقدار کم استفاده کنید.
⏸, Eco, Speed, 🏠, 🌿, اکسیژن فعال ****	
حداکثر 4.0 کیلوگرم	Night Wash *** (شستشو شبانه)
☀ - 40 درجه سانتی‌گراد	برنامه بسیار بی‌صدا مخصوص شستشو در هنگام شب؛ مناسب پارچه‌های نخی، کتان، مصنوعی و مختلط
⌚ - 1200 دور در دقیقه	توجه
⏸, Eco, Speed, 🏠, 🌿, 🌊, 🌊, اکسیژن فعال	■ سیگنال انتهای شستشو غیرفعال شده است، ■ سرعت چرخش نهایی به صورت پیش فرض کاهش یافته و زمان شستشو نیز کمتر است.
حداکثر 1.0 کیلوگرم	Lingerie *** (زیرپوش زنانه)
☀ - 40 درجه سانتی‌گراد	برای زیرپوش های ظریف قابل شستشو ساخته از مخمل، توری، ابریشم و ساتن.
⌚ - 600 دور در دقیقه	
⏸, Eco, Speed, 🏠, 🌿, 🌊, 🌊, اکسیژن فعال	
حداکثر 2.0 کیلوگرم	Shirt / Business (پیراهن/لباس کار)
☀ - 60 درجه سانتی‌گراد	پیراهن و بلوزهای بدون نیاز به اتو از الیاف پنبه‌ای، نخی، الیاف مصنوعی و یا الیاف مختلط
⌚ - 800 دور در دقیقه	توجه
⏸, Eco, Speed, 🏠, 🌿, 🌊, 🌊, اکسیژن فعال ****	■ پیراهن‌ها/بلوزها در تنظیمات 🌊 فقط چرخش کوتاهی داده می‌شوند. در حالیکه هنوز آب چکان هستند بطور عمودی آویزان کنید تا خشک شوند. -> اثر صاف شدن خودکار
	■ جهت شستشوی پیراهن/بلوزهای ساخته شده از الیاف ابریشم/ظریف از برنامه Delicates / Silk 🌿 (البسه ظریف/ابریشم) استفاده نمایید.
	* حجم البسه کمتر برای Speed (سرعت) ** حداکثر سرعت چرخش به مدل دستگاه بستگی دارد *** برنامه به مدل دستگاه بستگی دارد **** برای شستشو تا دمای 40 درجه سانتی‌گراد می‌تواند انتخاب شود

تنظیمات	برنامه/نوع لباس/اطلاعات
0 کیلوگرم	Drum Clean (تمیز کاری مخزن)
90 درجه سانتی‌گراد	برنامه مخصوص تمیز کردن و مراقبت از مخزن شستشو و قسمت خارجی مخزن
1200 دور در دقیقه	برنامه را برای مثال در موارد زیر راه‌اندازی کنید:
اکسیژن فعال	<ul style="list-style-type: none"> قبل از استفاده از دستگاه برای نخستین بار در صورتی که معمولاً از دمای شستشوی پایین (40 درجه سانتی‌گراد یا پایین‌تر) استفاده می‌کنید با اگر به دلیل عدم استفاده طولانی مدت، دستگاه بوی نامطبوع گرفته است.
	توجه
	<ul style="list-style-type: none"> وقتی از برنامه‌ای با دمای 60 درجه سانتی‌گراد یا بالاتر برای مدتی طولانی استفاده نکرده باشید، نشانگر Drum Clean چشمک می‌زند. در این صورت برنامه را بدون البسه شستنی اجرا کنید. از پودر لباسشویی معمولی و یا مواد شوینده حاوی سفید کننده استفاده نمایید. به منظور جلوگیری از ایجاد کف، فقط نصف مقدار مورد توصیه شرکت تولید کننده را بریزید. از مواد شوینده البسه پشمی و البسه ظریف استفاده نکنید.
حداکثر 6.5 کیلوگرم	Hygiene (بهداشتی)
60 - 1400** دور در دقیقه	الیاف دارای بافت قوی و محکم از جنس کتان یا پنبه
400 - 1400** دور در دقیقه	توجه: به دلیل چرخه شستشوی طولانی‌تر در دمای تعیین شده، سطح آب بیشتر و دوره آبکشی طولانی‌تر به ویژه برای نیازهای بهداشتی خاص یا پوست‌های بسیار حساسی مناسب است.
Speed, Eco, اکسیژن فعال****	
حداکثر 3.5 کیلوگرم	Jeans / Dark wash (جین/البسه تیره)
40 - 1200 دور در دقیقه	البسه تیره رنگ از جنس پنبه یا پارچه آسان شوی؛
Speed, Eco, اکسیژن فعال****	قبل از شستشو البسه را پشت و رو کنید.
حداکثر 2.0 کیلوگرم	Sportswear (لباس‌های ورزشی)
40 - 800 دور در دقیقه	لباس‌های ورزشی و راحتی بافته شده با الیاف ریز
Speed, Eco, اکسیژن فعال****	توجه
	<ul style="list-style-type: none"> نیاید البسه شستنی را با نرم کننده پارچه بشویید. قبل از آغاز شستشو، کشوی مواد شوینده را بطور کامل (کلیه محفظه‌ها) را از وجود هرگونه باقیمانده مواد نرم کننده پاک کنید.
	* حجم البسه کمتر برای Speed (سرعت)
	** حداکثر سرعت چرخش به مدل دستگاه بستگی دارد
	*** برنامه به مدل دستگاه بستگی دارد
	**** برای شستشو تا دمای 40 درجه سانتی‌گراد می‌تواند انتخاب شود

تنظیمات	برنامه/نوع لباس/اطلاعات
حداکثر 2.0 کیلوگرم	Delicates / Silk (البسه ظریف/ابریشم)
☀️ - 40 درجه سانتی‌گراد	برای پارچه‌های ظریف قابل شستشو مانند پارچه‌های بافته شده از الیاف ابریشمی، ساتن، الیاف مصنوعی و یا الیاف مختلط (مانند بلوز ابریشمی، روسری ابریشم)
⌚ - 800 دور در دقیقه	توجه: از ماده شوینده مناسب شستن پارچه‌های ظریف یا ابریشم در ماشین استفاده نمایید.
Speed, Eco, 🌿, 🌊, 🌬️, اکسیژن فعال	
حداکثر 2.0 کیلوگرم	Wool (پشم)
☀️ - 40 درجه سانتی‌گراد	البسه قابل شستشو با دست یا در ماشین لباسشویی که از پشم ساخته شده‌اند یا حاوی پشم هستند؛
⌚ - 800 دور در دقیقه	برنامه شستشوی بسیار آهسته برای جلوگیری از کوچک شدن البسه شستنی با وقفه‌های طولانی تر در برنامه (که البسه طی آنها در آب باقی می‌مانند)
☐	توجه
	■ پشم ماده‌ای با منشأ حیوانی است برای مثال خرگوش، آلیاکا، لاما، گوسفند.
	■ از ماده شوینده مناسب شستشوی پشم در ماشین لباسشویی استفاده نمایید.
-	Rinse (آبکشی) Spin (چرخش)/ Drain (تخلیه) 🌀 / 🌀 / 🌀
-	برنامه ترکیبی اضافه برای آبکشی و چرخش البسه شستنی و تخلیه آبهای باقیمانده
⌚ - 1400** دور در دقیقه	توجه: تنظیمات 🌀 در کارخانه برای این برنامه فعال شده است.
☐, 🌊, 🌬️	اگر مایل هستید فقط از چرخش استفاده کنید: تنظیم 🌀 را غیرفعال کنید و در صورت نیاز سرعت چرخش را تنظیم نمایید.
	اگر مایل هستید فقط آب تخلیه شود: تنظیم 🌀 را غیرفعال کنید و چرخش ⌚ را انتخاب نمایید.
حداکثر 3.5 کیلوگرم/2.0 کیلوگرم	Rapid 30' / 15' 🌀 / 🌀
☀️ - 40 درجه سانتی‌گراد	برنامه بسیار کوتاه مدت حدود 30/15 دقیقه، مناسب برای شستشوی اقلام کوچک نه چندان کثیف
⌚ - 1200 دور در دقیقه	توجه: برنامه 🌀 Rapid 15' برای تنظیم Speed اجرا می‌شود.
☐, Speed	
	* حجم البسه کمتر برای Speed (سرعت)
	** حداکثر سرعت چرخش به مدل دستگاه بستگی دارد
	*** برنامه به مدل دستگاه بستگی دارد
	**** برای شستشو تا دمای 40 درجه سانتی‌گراد می‌تواند انتخاب شود

مرور برنامه‌های شستشو

برنامه‌های روی انتخابگر برنامه

تنظیمات	برنامه/نوع لباس/اطلاعات
حداکثر بار	نام برنامه
درجه حرارت قابل انتخاب (☼ = سرد)	توضیح مختصر در مورد برنامه و پارچه‌های مناسب آن.
سرعت چرخش قابل انتخاب**; ☼ = بدون دوره چرخش، فقط تخلیه	
تنظیمات اضافی قابل انتخاب برای برنامه	
حداکثر 9.0 کیلوگرم/5.0 کیلوگرم	☼ Cottons (کتان)
☼ - 90 درجه سانتی‌گراد	الیاف دارای بافت قوی و مقاوم در برابر گرما از جنس کتان یا پنبه
400 - 1400** دور در دقیقه	توجه: تنظیمات Speed (سرعت) به عنوان یک برنامه کوتاه مدت برای اقلام نه چندان کثیف مناسب است.
Speed, Eco, ☼, ☼, ☼, ☼, ☼ اکسیژن فعال****	
حداکثر 9.0 کیلوگرم	☼ Cottons Eco (شستشوی اقتصادی کتان)
☼ - 90 درجه سانتی‌گراد	الیاف دارای بافت قوی و مقاوم در برابر گرما از جنس کتان یا پنبه
400 - 1400** دور در دقیقه	شستن با مصرف بهینه انرژی از طریق کاهش دما در حالی که نتیجه شستشو برابر برنامه Cottons (کتان) است.
☼, ☼, ☼, ☼, ☼ اکتیو اکسیژن****	توجه: دمای شستشو از دمای انتخاب شده کمتر است. اگر قصد دارید به دمای آب بالاتری برسید، برنامه Cottons را به همراه دمای بالاتر مورد نیازتان انتخاب کنید.
حداکثر 4.0 کیلوگرم	☼ Easy Care (آسان شوی)
☼ - 60 درجه سانتی‌گراد	الیاف مصنوعی یا ترکیبی
☼ - 1200 دور در دقیقه	
Speed, Eco, ☼, ☼, ☼, ☼ اکسیژن فعال****	
حداکثر 4.0 کیلوگرم	☼ Mix (مختلط)
☼ - 40 درجه سانتی‌گراد	لبسه مختلط از جنس کتان و الیاف مصنوعی
☼ - 1400** دور در دقیقه	
Speed, Eco, ☼, ☼, ☼, ☼ اکسیژن فعال	

* حجم الیسه کمتر برای Speed (سرعت)

** حداکثر سرعت چرخش به مدل دستگاه بستگی دارد

*** برنامه به مدل دستگاه بستگی دارد

**** برای شستشو تا دمای 40 درجه سانتی‌گراد می‌تواند انتخاب شود

میزان کثیفی/یادداشت	صرفه جویی
<p>سبک بدون کثیفی یا لکه واضح لباس بوی عرق بدن شخصی را گرفته است، برای مثال: <ul style="list-style-type: none"> لباس‌های سبک تابستانی/ورزشی (که برای چند ساعت پوشیده شده‌اند) تی شرت، پیراهن، بلوز (که حداکثر یک روز پوشیده شده‌اند) ملحفه و حوله دستی مهمانان (که تنها یک روز استفاده شده‌اند) </p>	<p>دما و مقدار ماده شوینده کمتر براساس مقدار توصیه شده</p>
<p>معمولی دارای کثیفی یا لکه‌های سبک کم، برای مثال: <ul style="list-style-type: none"> تی شرت، پیراهن، بلوز (که با عرق شخص خیس شده، و تنها چند بار محدود پوشیده شده) حوله و لوازم خواب (که حداکثر یک هفته مورد استفاده قرار گرفته‌اند) </p>	<p>درجه حرارت براساس برجسب مراقبت و مقدار ماده شوینده برجسب مقدار توصیه شده برای لباس‌های بسیار کثیف</p>
<p>سنگین کثیفی و/یا لکه‌های بسیار واضح، مثل حوله ظرفشویی، وسایل نوزاد، لباس کار</p>	<p>درجه حرارت براساس برجسب مراقبت و مقدار ماده شوینده برجسب مقدار توصیه شده برای لباس‌های بسیار کثیف</p>

توجه: در هنگام اندازه‌گیری میزان مواد شوینده/مکمل/محصولات مراقبتی و محلول‌های تمیزکننده، همیشه به اطلاعات و دستورالعمل شرکت تولید کننده رجوع نمایید. ← صفحه 32

در صورت مراجعه به وبسایت www.cleanright.eu اطلاعات بیشتری را در مورد مواد شوینده، محصولات مراقبتی و محلول‌های تمیزکننده برای استفاده خانگی کسب خواهید نمود.

- **ماده شوینده استاندارد دارای درخشان کننده‌های نوری**
برای البسه سفید قابل شستشو با آب جوش که از کتان یا پنبه درست شده مناسب است
برنامه Cottons (کتان)
سرد - حداکثر 90 درجه سانتی‌گراد
- **ماده شوینده برای البسه رنگی بدون سفید کننده یا درخشان کننده نوری**
برای شستن البسه رنگی ساخته شده از کتان یا پنبه مناسب است
برنامه Cottons (کتان)
سرد - حداکثر 60 درجه سانتی‌گراد
- **ماده شوینده برای البسه رنگی/ظریف بدون درخشان کننده نوری**
برای البسه رنگی ساخته شده از الیاف آسان شوی و الیاف مصنوعی مناسب است
برنامه: Easy-Care (آسان شوی)
سرد - حداکثر 60 درجه سانتی‌گراد
- **ماده شوینده مناسب البسه ظریف**
برای لباس‌های ظریف، الیاف نرم، ابریشم یا ویسکوز مناسب است
برنامه: Delicate/Silk (البسه ظریف/ابریشمی)
سرد - حداکثر 40 درجه سانتی‌گراد
- **ماده شوینده برای لباس‌های پشمی**
برای پشم مناسب است
برنامه Wool (پشم)
سرد - حداکثر 40 درجه سانتی‌گراد

صرفه جویی در مصرف انرژی و ماده شوینده

برای لباس‌های دارای کثیفی سبک و معمولی، می‌توانید در مصرف انرژی (با دمای شستشوی پایین‌تر) و ماده شوینده صرفه جویی کنید.

البسه شستنی



آماده‌سازی البسه شستنی

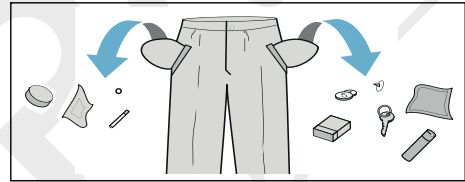
احتیاط!

آسیب به دستگاه/البسه

اجسام خارجی (مثل سکه، گیره کاغذ، سوزن، میخ) به البسه شستنی یا قطعات داخل ماشین لباسشویی آسیب می‌زنند.

بنابراین باید موقع آماده‌سازی البسه شستنی به نکات ذیل توجه کنید:

- جیب‌های لباس‌ها را خالی کنید.



- اشیاء فلزی را پیدا کرده و بردارید (مانند گیره کاغذ و غیره).
- البسه ظریف را در کیسه یا توری بشویید (جوراب زنانه، لباس زیر فنردار، غیره).
- زیپ‌ها را ببندید، دکمه‌های رولحافی و روبالشی را ببندید.
- گرد و خاک داخل جیب‌ها و لای یقه‌ها را با برس برطرف نمایید.
- حلقه‌های پرده را جدا سازید و یا پرده را در کیسه توری قرار دهید.

دسته‌بندی البسه شستنی

البسه شستنی خود را با توجه به دستورالعمل‌های مراقبت و اطلاعات سازنده که روی برچسب‌های مراقبت موجود است بر اساس موارد ذیل دسته بندی کنید:

- نوع پارچه/الیاف
- رنگ

توجه: ممکن است رنگ لباس‌ها از بین برود. لباس‌های سفید و رنگی را جداگانه بشویید. لباس‌های رنگی جدیدی را که برای اولین بار می‌شوید جداگانه شستشو دهید.

- میزان کثیفی
- البسه شستنی دارای میزان کثیفی مشابه را با هم بشویید.

چند مثال از میزان کثیفی لباس‌ها را می‌توانید در ← صفحه 23 مشاهده کنید

- سبک: از قبل نشویید، در صورت نیاز حالت در ← **SpeedPerfect (کاهش مدت شستشو)** را انتخاب کنید

- معمولی
- سنگین: البسه شستنی کمتری بگذارید، یک برنامه با پیش شستشو را انتخاب کنید
- لکه: وقتی لکه‌ها تازه هستند آنها را پاک کنید/بشوید. ابتدا، با آب صابون آنها را تر کنید؛ آنها را نسابید. سپس البسه شستنی را با برنامه مناسب بشویید. گاهی اوقات لکه‌های خشک/سخت شده تنها با چند بار شستن پاک می‌شوند.

- علامت‌های روی برچسب‌های مراقبت
- توجه:** اعداد موجود در نشانه‌ها حداکثر دمای قابل استفاده برای شستشو را نشان می‌دهند.

برای فرآیند شستشوی معمولی مناسب است؛

به طور مثال برنامه Cottons (کتان)

یک فرآیند شستشوی ملایم مورد نیاز است؛

برای مثال برنامه Easy-Care (آسان شوی)

یک فرآیند شستشوی ملایم خاص مورد نیاز است؛ برای مثال برنامه

Delicate/Silk (البسه ظریف/ابریشمی)

برای فرآیند شستشوی دستی مناسب است؛ به طور مثال برنامه لباس‌های پشمی

از ماشین لباسشویی استفاده ننمایید.

ماده شوینده

انتخاب ماده شوینده مناسب

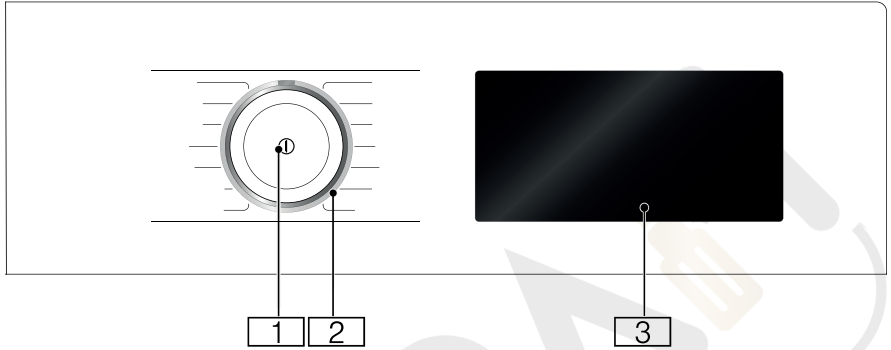
برچسب مراقبت برای انتخاب ماده شوینده، دما و شستن البسه بسیار مهم است. ← بسپایت و شستن البسه بسیار مهم است. ← بسپایت

www.sartex.ch را نیز مشاهده کنید

نشانه‌ها و دکمه‌های روی صفحه کنترل	نمایش تنظیمات	تنظیمات
speed (سرعت)	SpeedPerfect (کاهش مدت شستشو)	تنظیمات
Eco (اِکو)	EcoPerfect (مصرف بهینه)	تنظیمات
	+1، +2، +3، خاموش	Water&Rinse+؛ + چرخه های اضافی آبکشی
	Easy Iron (اتوکشی آسان)	تنظیمات
	پیش شستشو	تنظیمات
	Rinse Stop (توقف آبکشی) = بدون چرخش نهایی	تنظیمات
∞ 3 sec	قفل کودک/قفل صفحه کنترل	تنظیمات
☆	برنامه حافظه	تنظیمات
	Start/Pause (شروع/توقف)	تنظیمات
	تنظیمات دستگاه: سیگنال اطلاعات، سیگنال عملیات، روشنی صفحه نمایش لمسی، عملکرد حافظه برای مراقبت از محفظه شستشو	تنظیمات
—، +	تغییر تنظیمات	تنظیمات
<p>توجه: وقتی که تنظیمات چند سطحی وجود داشته باشد، با فشار دادن و نگه داشتن —، + می‌توان کلید تنظیمات را تا انتها به حرکت مرور کرد. لمس کردن مجدد آن به شما امکان تا تنظیمات دوباره تغییر دهید.</p>		
* حداکثر سرعت چرخش به دستگاه بستگی دارد.		

سایر نشانه‌ها	اطلاعات در مورد
-----	مصرف برق
-----	مصرف آب
	وضعیت برنامه: پیش شستشو شستشو آبکشی مرحله اکسیژن فعال چرخش
	قفل بودن درب
	بسته بودن شیر آب/پایین بودن بیش از حد فشار آب
	تشخیص کف
88 : 88	مدت برنامه، برای مثال، 1:51؛ Ready in (آماده در)، برای مثال، 8.5 h؛ وزن توصیه شده، برای مثال 9.0 kg؛ وضعیت برنامه، برای مثال End

کنترل‌ها



1 کلید اصلی

شما می‌توانید از دکمه ① برای خاموش و روشن کردن دستگاه استفاده کنید.

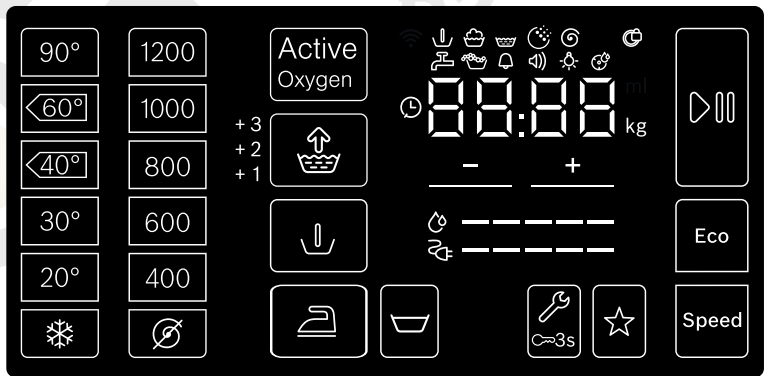
2 انتخابگر برنامه

می‌توانید انتخابگر برنامه را در هر دو جهت بچرخانید (جهت عقربه ساعت و خلاف جهت عقربه ساعت).

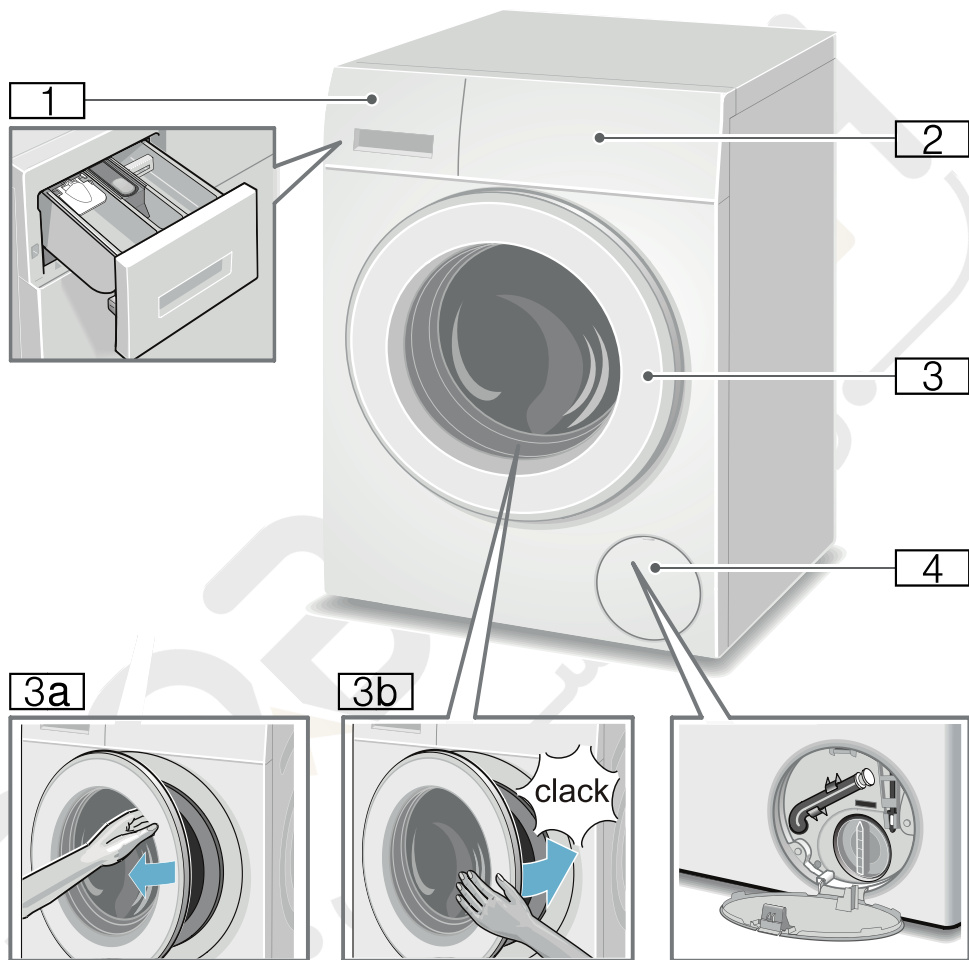
3 صفحه نمایش لمسی

این صفحه اطلاعات برنامه و گزینه‌های انتخاب تنظیمات را به شما نشان می‌دهد، و شما می‌توانید تنظیمات را با لمس کردن مناطق زیرخط دار یا چهارچوب دار انتخاب کنید.

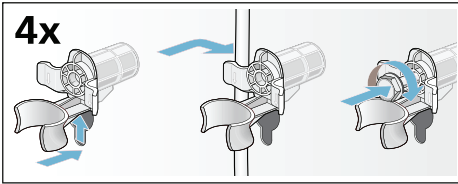
محتوای صفحه نمایش لمسی



نشانه‌ها و دکمه‌های روی صفحه کنترل نمایش تنظیمات	تنظیمات
☀️, 20°, 30°, 40°, 60°, 90°	دما بر حسب درجه سانتی‌گراد؛ ❄️ = سرد
⌚, 400, 600, 800, 1200, *1400	Spin speed (سرعت چرخش)؛ ⌚ = بدون چرخش
اکسیژن فعال	اکسیژن (به کارگیری اکسیژن فعال)
* حداکثر سرعت چرخش به دستگاه بستگی دارد.	



- 1 کشوی مواد شوینده ← صفحه 32
- 2 کنترل‌ها
- 3 درب دارای دستگیره
- 3a باز کردن درب
- 3b بستن درب
- 4 دریچه سرویس



قبل از روشن کردن مجدد دستگاه:

توجه

- قفل‌های حمل و نقل باید برداشته شوند.
- برای پیشگیری از ریزش ماده شوینده استفاده نشده به چرخه تخلیه در شستشوی بعدی: دود 1 لیتر آب را داخل محفظه II بریزید و برنامه Drain (تخلیه) را راه‌اندازی کنید.

4. کثوی مواد شوینده را باز کنید.
5. حدود 1 لیتر آب داخل محفظه II بریزید.
6. پودر معمولی ماشین لباسشویی را داخل محفظه II بریزید.

توجه: بمنظور جلوگیری از ایجاد کف، فقط نصف مقدار توصیه شده توسط شرکت تولید کننده را بریزید. از مواد شوینده مخصوص لباس‌های پشمی و ظریف استفاده نکنید.

7. کثوی مواد شوینده را ببندید.
 8. دکمه >>> را فشار دهید.
 9. در انتهای برنامه، دستگاه را خاموش کنید.
- ماشین لباسشویی شما اکنون آماده استفاده است.

حمل و نقل

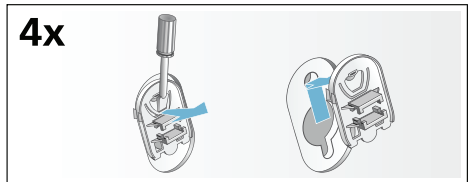
برای مثال هنگام اسباب کشی

اقدامات آماده سازی:


1. شیر آب را ببندید.
2. فشار آب داخل شلنگ تغذیه آب را کاهش دهید.
3. نگهداری - فیلتر داخل لوله آب ← صفحه 38 محلول شوینده باقیمانده را تخلیه کنید.
4. نگهداری - مسدود شدن پمپ مواد شوینده دوشاخه ماشین لباسشویی را از پریز برق جدا کنید.
5. شلنگ‌ها را باز کنید.

نصب قفل‌های حمل و نقل:

1. درپوش‌ها را بردارید و آنها را در محلی امن نگهداری کنید.
- در صورت لزوم، از آچار پیچ گوشتی استفاده کنید.



2. هر چهار بوش را در محل قرار دهید. کابل برق را محکم به نگهدارنده‌ها ببندید. پیچ‌ها را جاگذاری و محکم کنید.

- کابل برق تنها باید توسط برق کار متخصص تعویض شود (در صورت لزوم). کابل‌های برق جایگزین را می‌توانید از بخش خدمات مشتریان تهیه کنید.
- از پریز/دوشاخه‌های متعدد و/یا سیم رابط استفاده ننمایید.
- در صورت استفاده از کلید محافظ نشستی جریان، فقط از نوعی استفاده شده که دارای این نشانه است. 
- تنها وجود این نشانه است که هماهنگی کلید برق با قوانین جاری را تضمین می‌نماید.
- دوشاخه اصلی دستگاه همیشه در دسترس باشد.
- دوشاخه اصلی دستگاه خم، له، تعمیر یا بریده نشده یا با منابع گرما در تماس نیست.

مراحل قبل از استفاده از دستگاه برای نخستین بار

ماشین لباسشویی قبل از خروج از کارخانه به طور کامل تست شده است. برای خارج کردن آبی که ممکن است از مرحله تست باقی مانده باشد، نخستین چرخه شستشو را بدون قرار دادن هرگونه البسه اجرا کنید.

توجه

- ماشین لباسشویی باید به شکل صحیح نصب و متصل شده باشد. از ← صفحه 12
- هرگز ماشین لباسشویی آسیب دیده را مورد استفاده قرار ندهید. با بخش خدمات پس از فروش تماس بگیرید.

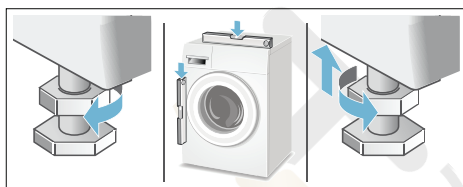
اقدامات آماده سازی:

1. ماشین را بررسی و کنترل کنید.
2. طلق محافظ را از صفحه کنترل بردارید.
3. دوشاخه را به برق وصل کنید.
4. شیر آب را باز کنید.

راه اندازی برنامه بدون البسه شستنی:

1. دستگاه را روشن کنید.
2. درب ماشین لباسشویی را ببندید (هیچ نوع لباسی در داخل ماشین لباسشویی قرار ندهید).
3. برنامه Drum Clean 90 °C (تمیز کردن مخزن) را تنظیم کنید.

در جریان این کار، پایه را سفت نگه دارید و ارتفاع آن را تنظیم نکنید. مهره‌های قفل کننده پایه‌های جلوی دستگاه باید به بدنه کاملاً محکم بسته شوند.



اتصال به برق



هشدار

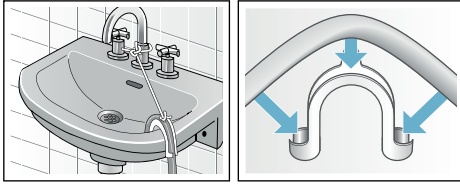
خطر مرگ!

- در صورت دست زدن به قطعاتی که در آنها برق وجود دارد، خطر برق گرفتگی شما را تهدید می‌کند.
- هرگز دوشاخه اصلی را با دستان خیس لمس نکنید یا ننگه ندارید.
 - کابل اصلی را فقط با گرفتن دوشاخه از پریز جدا کنید و هرگز کابل را نکشید، زیرا این کار باعث صدمه زدن به آن می‌شود.
 - هرگز دوشاخه برق را موقع کار کردن دستگاه از پریز نکشید.

دستورالعمل زیر را رعایت کنید و مطمئن شوید که:

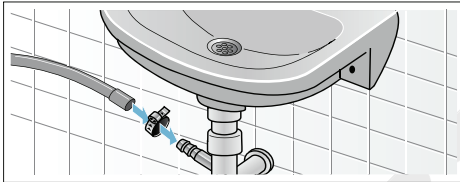
توجه

- ولتاژ برق و ولتاژ نوشته شده روی ماشین لباسشویی (پلاک مشخصات) یکسان هستند.
- مقدار بار مصرفی و فیوز مورد نیاز بر روی پلاک مشخصات درج شده است.
- ماشین لباسشویی فقط از طریق یک پریز دارای اتصال زمین مناسب به جریان برق متناوب وصل شده است.
- دوشاخه برق با پریز همخوانی دارد.
- سطح مقطع کابل مناسب است.
- سیستم اتصال به زمین به طور صحیح نصب شده است.

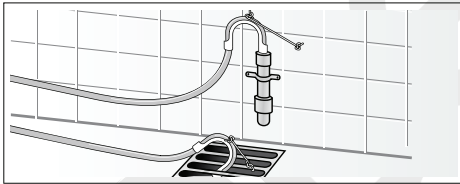


■ تخلیه آب به داخل سیفون

نقطه اتصال باید با استفاده از یک بست شلنگ به قطر 24 تا 40 میلیمتر محکم شود (می‌توانید آن را از فروشگاه‌های تخصصی خریداری کنید).



■ تخلیه به لوله پلاستیکی با پوش لاستیکی یا به حفره تخلیه



روش تراز کردن دستگاه

دستگاه را با استفاده از تراز حباب دار تراز کنید.

تراز نادرست ممکن است باعث ایجاد سرو صدای شدید، لرزش و «حرکت نمودن» دستگاه شود.

1. مهره قفل را با استفاده از آچار و با گرداندن آن در جهت عقربه ساعت شل کنید.
 2. تراز بودن ماشین لباسشویی را با تراز حباب دار بررسی کنید و در صورت نیاز آنرا تنظیم کنید. ارتفاع ماشین را با چرخاندن پایه دستگاه تغییر دهید.
 3. هر چهار پایه دستگاه باید محکم روی زمین قرار گیرند.
3. مهره قفل را به بدنه محکم کنید.

توجه: شیر آب را با احتیاط باز کنید، و عدم نشستی نقاط اتصال را بررسی کنید. اتصال پیچی تحت فشار موجود در لوله آب قرار دارد.

خروجی آب



خطر سوختگی با آب داغ!

وقتی شستشو با دمای بالا صورت می‌گیرد، در صورتی که با آب داغ تماس داشته باشید (مثل وقتی که محلول شوینده داغ در داخل دستشویی تخلیه می‌شود) خطر سوختگی با آب داغ وجود دارد. هرگز به آب داغ دست نزنید.

احتیاط!

آسیب‌های ناشی از آب

اگر در هنگام تخلیه، شلنگ آب از داخل دستشویی خارج شود یا نقطه اتصال به دلیل فشار زیاد آب باز شود، ممکن است آب‌های بیرون ریخته شده باعث وارد آمدن خسارت شوند. شلنگ تخلیه را محکم کنید تا امکان لغزیدن و بیرون آمدن آن وجود نداشته باشد.

احتیاط!

آسیب به دستگاه/البسه

اگر انتهای شلنگ تخلیه در داخل آب تخلیه شده فرو رفته باشد، ممکن است آب دوباره به داخل دستگاه برگردد و به دستگاه/البسه آسیب وارد شود. مطمئن شوید که:

- صفحه مشبک کف دستشویی مانع تخلیه آب شلنگ نگردد.
- انتهای شلنگ تخلیه در داخل آب تخلیه شده فرو رفته است.
- آب به سرعت از داخل دستگاه تخلیه می‌شود.

توجه: از ایجاد پیچ خوردگی و یا کشش طولی در شلنگ تخلیه آب خودداری نمایید.

اتصال

- تخلیه آب به داخل دستشویی

- اتصالات پیچی پلاستیکی را فقط با دست محکم کنید. اگر اتصالات پیچی با یک ابزار (مثل انبردست) بیش از حد سفت شود، ممکن است رزوه آسیب ببیند.

بهترین فشار آب در شبکه تأمین

حداقل 100 کیلو پاسکال (1 بار)

حداکثر 1000 کیلو پاسکال (10 بار)

وقتی شیر باز است، جریان آب حداقل 8 لیتر در دقیقه است.

در صورتی که فشار آب بیش از این حد باشد، باید یک شیر کاهش دهنده فشار نصب گردد.

اتصال

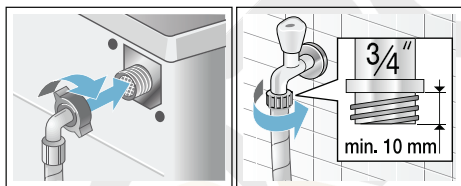
شلنگ آب ورودی را به شیر آب (3/4" =

26.4 میلی متر) و دستگاه وصل کنید (برای

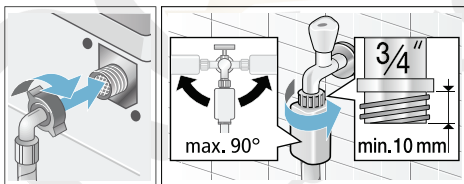
مدل‌های دارای سیستم Aqua-Stop (آکوا استاپ)

ضروری نیست، زیرا به صورت دائمی نصب شده است):

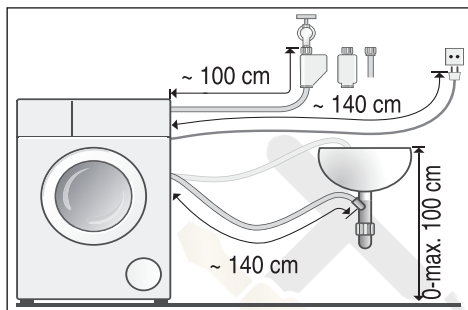
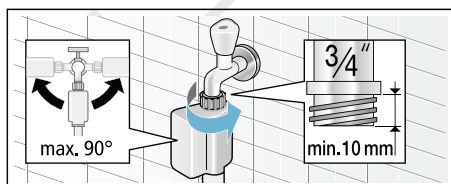
■ مدل: استاندارد



■ مدل: AquaSecure



■ مدل: Aqua-Stop



نکته: تجهیزات زیر را می‌توانید از فروشگاه‌های تخصصی/بخش خدمات پس از فروش تهیه نمایید:

- لوله اضافی برای سیستم Aqua-Stop (آکوا استاپ) و شلنگ ورودی آب سرد (حدود 2.50 متر)؛ شماره سفارش WMZ2380، Z7070X0، CZ11350، WZ10130
- یک شلنگ بلندتر برای آب ورودی (حدود 2.20 متر) برای مدل استاندارد

ورودی آب

⚠ هشدار

خطر مرگ!

در صورت دست زدن به قطعاتی که در آنها برق وجود دارد، خطر برق گرفتگی شما را تهدید می‌کند. تجهیزات ایمنی Aqua-Stop را در آب فرو نبرید (این تجهیزات حاوی یک شیر برقی است).

موقع اتصال ماشین لباسشویی به برق نکات زیر را رعایت کنید:

توجه

- ماشین لباسشویی را تنها با استفاده از آب آشامیدنی سرد به کار بیندازید.
- ماشین را به شیر ترکیب کننده آبگرمکن بدون فشار متصل نکنید.
- از شلنگ آب کار کرده استفاده نکنید. فقط از شلنگ تغذیه آب ارائه شده به همراه دستگاه و یا شلنگی که از مراکز تخصصی مجاز خریداری نموده‌اید، استفاده کنید.
- شلنگ آب ورودی را خم نکنید، له نکنید یا نبرید (در غیر اینصورت استحکام آن دیگر قابل تضمین نیست).

نصب دستگاه در یک آشپزخانه کوچک

هشدار!
خطر مرگ!

در صورت دست زدن به قطعاتی که در آنها برق وجود دارد، خطر برق گرفتگی شما را تهدید می‌کند.
صفحه روی دستگاه را بردارید.

توجه

- عرض محل قرارگیری باید 60 سانتی‌متر باشد.
- ماشین لباسشویی را تنها زیر پیشخوان ثابتی نصب کنید که محکم به کابینت‌های مجاور متصل شده است.

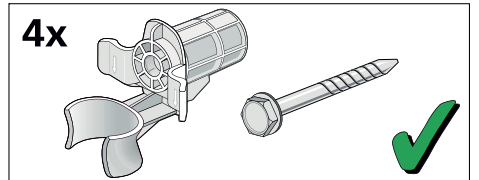
برداشتن قفل‌های حمل و نقل

احتیاط!

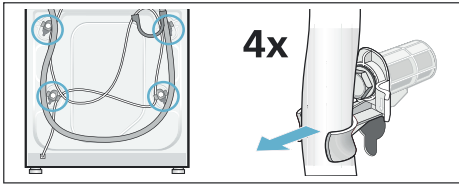
آسیب به دستگاه

- ماشین برای حمل و نقل با استفاده از قفل‌های حمل و نقل محکم شده است. اگر قفل‌های حمل و نقل برداشته نشوند، ممکن است برای مثال، مخزن لباس موقع کارکردن ماشین آسیب ببیند. قبل از اولین استفاده، مطمئن شوید که هر چهار قفل حمل و نقل را کاملاً برداشته شده باشند. قفل‌ها را در مکانی امن نگهداری کنید.
- اگر قرار باشد دستگاه بعد از مدتی جابه‌جا شود، قفل‌های حمل و نقل باید برای جلوگیری از وارد آمدن آسیب‌های ناشی از حمل و نقل مجدداً روی دستگاه نصب شوند.

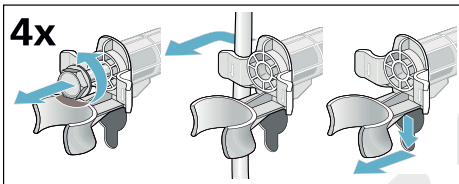
توجه: پیچ‌ها و بوش‌ها را در مکانی امن نگهداری کنید.



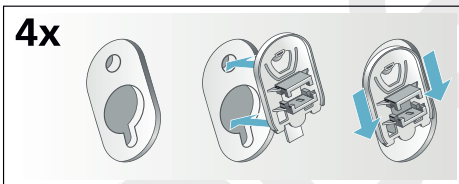
1. شلنگ‌ها را از نگهدارنده‌ها بیرون بیاورید.



2. پیچ‌ها را باز کنید و هر چهار پیچ بست حمل و نقل را بردارید.
بوش‌ها را بردارید. برای این کار، کابل‌های دوشاخه را از نگهدارنده‌ها در بیاورید.

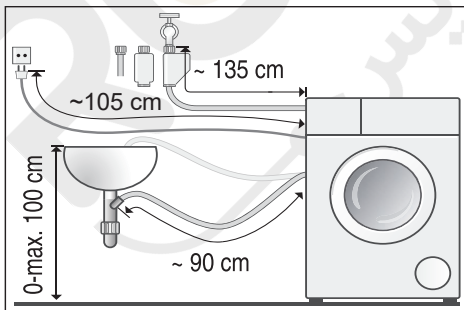


3. درپوش‌ها را قرار دهید. درپوش‌ها را با فشار دادن قلاب‌های تثبیت کننده محکم کنید.



طول شلنگ و کابل برق

■ اتصال سمت چپ



■ اتصال سمت راست

و یا آسیب‌های ناشی از آن، باید دستورالعمل‌های این بخش را اجرا نمایید.

توجه

- علاوه بر نکات ایمنی ذکر شده در اینجا، امکان دارد که سازمان‌های آب و برق منطقه‌ای نیز رعایت نکات خاصی را از شما طلب نمایند.
- در صورت عدم اطمینان از نحوه اتصال دستگاه، از یک تکنیسین کمک بگیرید.

سطح محل استقرار دستگاه

توجه: ماشین لباسشویی باید ثابت باشد و اصلاً تکان نخورد.

- محل استقرار دستگاه باید محکم و تراز باشد.
- زمین/کفپوش نرم مناسب نیست.

نصب روی یک پایه یا یک اشکوب

تیر چوبی

احتیاط!

آسیب به دستگاه

موقع چرخش ممکن است ماشین لباسشویی جابه‌جا شود و از پایه بیفتد/واژگون شود. پایه دستگاه باید با پایه‌های نگهدارنده محکم شود. شماره سفارش WMZ 2200، WX 9756، Z 7080X0

توجه: هنگام نصب ماشین لباسشویی بر روی یک اشکوب تیر چوبی:

- در صورت امکان، آن را در یک گوشه قرار دهید،
- آن را روی یک صفحه چوبی ضدآب (با حداقل ضخامت 30 میلی‌متر) که محکم به زمین پیچ شده است مستقر کنید.

نصب روی سکوی مجهز به کشو

شماره سفارش سکوی: WMZ 20490، WZ 20520، WZ 20510، WZ 20490

- 5 زانویی برای محکم کردن شلنگ تخلیه آب*
- 6 شلنگ تأمین آب در مدل‌های استاندارد و دارای سیستم Aqua-Secure
- * بر حسب مدل

علاوه بر این، یک بست شلنگ (با قطر 24 - 40 میلی‌متر که از فروشگاه‌های تخصصی قابل خریداری است) برای اتصال شلنگ تخلیه آب به سیفون لازم است.

ابزارهای مفید

- تراز حباب دار برای تراز کردن
- آچار با:
- WAF 13 برای شل کردن قفل‌های حمل و نقل، و
- WAF 17 برای تراز کردن پایه دستگاه

دستورالعمل‌های ایمنی



هشدار

خطر بروز جراحت!

- وزن ماشین لباسشویی خیلی زیاد است. هنگام بالا بردن/حمل و نقل ماشین لباسشویی مراقب باشید.
- وقتی ماشین لباسشویی با قطعات برآمده آن بالا برده می‌شود (برای مثال درب ماشین لباسشویی)، ممکن است قطعات بشکند و آسیب ببیند. هرگز ماشین لباسشویی را با قطعات برآمده آن بلند نکنید.
- اگر شلنگ‌ها و کابل‌های اصلی به درستی عبور داده نشوند، ممکن است باعث لغزش و آسیب رسیدن به افراد شوند.
- شلنگ‌ها و کابل‌ها را طوری قرار دهید که خطر لغزش افراد را در بر نداشته باشد.

احتیاط!

آسیب به دستگاه

شلنگ‌های منجمد ممکن است بترکند/پاره شوند. از نصب ماشین لباسشویی در فضای باز و یا مکان‌هایی که احتمال یخ زدگی وجود دارد، پرهیز نمایید.

احتیاط!

آسیب‌های ناشی از آب

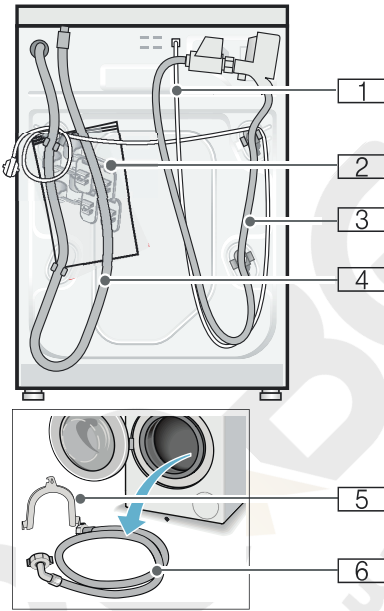
نقاط اتصال شلنگ آبرسانی و شلنگ تخلیه آب تحت فشار زیاد آب هستند. بمنظور جلوگیری از نشت آب **روبراه سرویس**

تعمیرات و فروش قطعات

استقرار و اتصال دستگاه

لوازم جانبی ارائه شده به همراه دستگاه

توجه: دستگاه را از لحاظ صدمات و آسیب‌های احتمالی در زمان حمل و نقل بررسی نمایید. هرگز ماشین لباسشویی آسیب دیده را مورد استفاده قرار ندهید. در صورت داشتن هر نوع شکایت، لطفاً مراتب را به نماینده فروشی که دستگاه را از آن خریده اید و یا بخش خدمات پس از فروش شرکت منعکس فرمایید.



- 1 کابل اصلی برق
2 کیسه:

- دستورالعمل‌های نصب و استفاده از دستگاه
- راهنمای موقعیت مراکز خدمات پس از فروش*
- گارانتی*
- درپوش سوراخ‌های مربوط به قفل‌های ایمنی حمل و نقل، پس از برداشته شدن آنها آچار*

- 3 شلنگ تأمین آب در مدل‌های دارای سیستم Aqua-Stop
4 شلنگ تخلیه آب

هر چه تعداد بخش‌های بیشتری از صفحه نمایش قابل دیدن باشد، مصرف مربوطه نیز بیشتر خواهد بود.
همین به شما کمک می‌کند میزان مصرف برنامه‌های مختلف را موقع انتخاب تنظیمات برنامه مقایسه کنید و در مورد تنظیمات برنامه صرفه جویانه آب و انرژی تصمیم بگیرید.



- صرف برق
- مصرف آب

- **حالت صرفه جویی در مصرف:** نور صفحه نمایش پس از چند دقیقه خاموش می‌شود، دکمه چشمک می‌زند.
صفحه نمایش را لمس کنید تا نور فعال شود. در صورتی که برنامه‌ای در حال اجرا باشد، حالت صرفه جویی در مصرف برق فعال نخواهد شد.
- **خاموشی خودکار (تنها قبل از شروع برنامه یا بعد از اتمام برنامه)** اگر برنامه برای مدتی طولانی به کار نیفتد، برای صرفه جویی در مصرف انرژی بصورت خودکار خاموش می‌شود. دکمه اصلی را دوباره فشار دهید تا دستگاه روشن شود.
- چنانچه پس از شستشو اقدام به خشک کردن البسه در داخل خشک‌کن می‌نمایید، سرعت چرخش را بر اساس توصیه‌های شرکت سازنده خشک‌کن، انتخاب نمایید.

حفاظت از محیط زیست

بسته بندی/دستگاه مستعمل

کلیه مواد بسته بندی باید بر اساس موازین زیست محیطی دور ریخته بشوند.



این دستگاه بر اساس دستورالعمل 2012/19/EU اتحادیه اروپا (waste electrical and electronic equipment - WEEE) در خصوص دستگاه‌های الکتریکی و الکترونیکی مستعمل برچسب خورده است.

این دستورالعمل چهارچوب روش پس فرستادن و بازیافت دستگاه‌های مستعمل را برای کلیه کشورهای عضو اتحادیه اروپا تعیین نموده است.

نکاتی در خصوص صرفه‌جویی در مصرف

- همیشه دستگاه را تا حداکثر ظرفیت مناسب برنامه پر از لباس نمایید.
- مرور برنامه‌ها ← صفحه ضمیمه راهنمای نصب و دستورالعمل‌های استفاده.
- برنامه پیش شستشو را برای البسه با درجه کثیفی عادی بکار نبرید.
- برای لباس‌های دارای کثیفی سبک و معمولی، می‌توانید در مصرف انرژی و ماده شوینده صرفه جویی کنید. ← صفحه 23
- دماهای قابل انتخاب مطابق برچسب البسه می‌باشند. دماهای ماشین لباسشویی ممکن است با برچسب متفاوت باشند تا بهترین نتیجه شستشو و کاهش مصرف برق حاصل گردد.
- اطلاعاتی در مورد مصرف آب و انرژی: صفحه‌های نمایش، اطلاعاتی را در مورد میزان نسبی مصرف انرژی و آب در برنامه‌های انتخاب شده ارائه می‌کنند.

به لحاظ ایمنی، از قطعات یدکی و لوازم جانبی اصل استفاده نمایید.

احتیاط!

آسیب مادی/آسیب به دستگاه

محلول‌های تمیزکننده و محلول‌های پیش شستن البسه (مثل لکه برها، اسپری‌های پیش شستشو، و غیره) در صورت تماس با سطوح ماشین لباسشویی به آن آسیب می‌زنند. پس لطفاً توجه نمایید:

- اجازه ندهید این محلول‌ها با سطوح دستگاه تماس داشته باشند.
- دستگاه را تنها با آب و پارچه نرم مرطوب تمیز کنید.
- ماده شوینده، اسپری یا سایر مواد باقی‌مانده را فوراً پاک کنید.

- اگر مقدار اشتباهی ماده شوینده یا مواد تمیزکننده داخل دستگاه بریزید، ممکن است آسیب مادی یا آسیب به دستگاه وارد شود.
- از مواد شوینده/محصولات مراقبتی/ محلول‌های شوینده و نرم کننده مطابق با دستورالعمل سازنده دستگاه استفاده کنید.
- تعمیرات و هر نوع عملیات دیگری روی دستگاه باید تنها توسط بخش خدمات مشتریان یا یک متخصص برق انجام شود. همین نکته در مورد جایگزین کردن کابل اصلی برق (در صورت نیاز) نیز صادق است.
- کابل‌های اصلی یدکی برقی را می‌توانید از بخش خدمات مشتری تهیه نمایید.

تمیزکاری/نگهداری

⚠ هشدار

خطر مرگ!

این دستگاه با برق کار می‌کند. در صورتی که به قطعات درحال کار دست بزنید، خطر برق گرفتگی وجود دارد. پس لطفاً توجه نمایید:

- دستگاه را خاموش کنید. دستگاه را از منبع تأمین برق جدا کنید (دوشاخه برق دستگاه را بکشید).
- هرگز دوشاخه اصلی را با دستان خیس لمس نکنید یا نگه ندارید.
- وقتی دوشاخه برق را از پریز برق جدا می‌کنید، خود دوشاخه را بگیرید و هرگز کابل برق را نگیرید، در غیر این صورت کابل برق آسیب می‌بیند.
- تعمیرات فنی دستگاه یا قطعات آن را خودتان انجام ندهید.

⚠ هشدار

خطر مسمومیت!

ممکن است مواد تمیزکننده حاوی حلال، برای مثال محلول‌های تمیزکننده، باعث تولید بخارهای سمی شوند. از مواد تمیز کننده حاوی حلال استفاده نکنید.

⚠ هشدار

خطر برق گرفتگی/آسیب مادی/آسیب به دستگاه!

اگر رطوبت به دستگاه نفوذ کند، ممکن است باعث اتصال کوتاه شود. از شوینده فشار قوی یا بخارشو برای تمیز کردن دستگاه استفاده نکنید.

⚠ هشدار

خطر بروز جراثیم/آسیب مادی/آسیب به دستگاه!

استفاده از قطعات و لوازم یدکی برندهای دیگر خطرناک است و ممکن است خرابی یا آسیب مادی یا آسیب به دستگاه وارد شود.

⚠ هشدار

خطر بروز جراحت!

- اگر تمام وزن خود را زمانی که درب دستگاه باز است روی آن بیاندازید یا روی آن بنشینید، ممکن است دستگاه واژگون شود و در نتیجه آسیب ببینید. وقتی درب دستگاه باز است وزن خود را روی آن نیندازید.
- اگر روی دستگاه بروید، ممکن است سطح رویی آن بشکند و باعث جراحت شود. بر روی دستگاه نروید.
- اگر موقع چرخش به مخزن لباسشویی دست بزنید، ممکن است به دستان آسیب برسد. صبر کنید تا مخزن لباس دستگاه کاملاً متوقف شود.

اگر یک برنامه که از اکسیژن فعال استفاده می‌کند در حال اجرا است، درب دستگاه را با استفاده از آزاد کردن اضطراری باز نکنید. صبر کنید تا درب آزاد شود.

⚠ هشدار

آسیب چشم/پوست!

در صورت باز شدن کشوی مواد شوینده، در هنگام کار کردن ماشین لباسشویی، ممکن است ماده شوینده و محصولات مراقبتی بیرون بیاشند. در صورت تماس مواد شوینده/محصولات مراقبتی با چشم‌ها یا پوست آنها را کامل بشوید. در صورت بلعیدن ماده شوینده به صورت تصادفی، به پزشک مراجعه کنید.

احتیاط!

آسیب مادی/آسیب به دستگاه

■ اگر حجم لباس داخل دستگاه از حداکثر ظرفیت مجاز بیشتر شود، ممکن است دستگاه نتواند به درستی عمل کند و احتمال وارد آمدن خسارت‌های مالی یا آسیب رسیدن به دستگاه وجود دارد. بیش از ظرفیت مجاز ماشین لباسشویی در آن لباس قرار ندهید. حتماً میزان مشخص شده حداکثر بار را برای هر برنامه رعایت کنید. ← صفحه 24

⚠ هشدار

خطر سوختگی با آب داغ!

هنگام شستشو با دمای بالا، در صورتی که با آب داغ تماس داشته باشید (مثل وقتی که محلول شوینده داغ در داخل دستشویی تخلیه می‌شود) خطر سوختگی با آب داغ وجود دارد. هرگز به محلول داغ ماده شوینده دست نزنید.

⚠ هشدار

سوزش دستگاه تنفسی/چشم‌ها!

این دستگاه دارای برنامه‌هایی است که از اکسیژن فعال استفاده می‌کنند. اکسیژن فعال می‌تواند باعث تحریک غشاء مخاطی و ریزش اشک شود.

احتیاط!**آسیب مادی/آسیب به دستگاه**

- این دستگاه قبل از حمل و نقل توسط ابزارهای قفل حمل و نقل محکم شده است. اگر ابزارهای قفل حمل و نقل قبل از استفاده از دستگاه برداشته نشوند، ممکن است باعث آسیب مادی یا آسیب رسیدن به دستگاه شود. برداشتن کامل همه ابزارهای قفل حمل و نقل قبل از اولین استفاده از دستگاه بسیار مهم و ضروری است. ابزارهای قفل حمل و نقل را باید حتماً جداگانه نگهداری کنید. اگر قرار است دوباره دستگاه حمل و نقل شود، ابزارهای قفل حمل و نقل را دوباره ببندید تا در هنگام حمل و نقل از وارد آمدن آسیب به دستگاه جلوگیری شود.

عملکرد**⚠ هشدار****خطر انفجار/آتش سوزی!**

لباس‌هایی که بر روی آنها مواد تمیزکننده حاوی حلال، برای مثال لکه بر/حلال تمیزکننده استفاده شده است، ممکن است در محفظه شستشو انفجار ایجاد کنند. لباس‌ها را قبل از شستشو در ماشین لباسشویی بطور کامل آبکشی کنید.

⚠ هشدار**خطر مسمومیت!**

ممکن است مواد تمیزکننده حاوی حلال، برای مثال محلول‌های تمیزکننده، باعث تولید بخارهای سمی شوند. از مواد تمیزکننده حاوی حلال استفاده نکنید.

- اگر فشار آب بسیار زیاد یا کم باشد، ممکن است دستگاه نتواند به درستی عمل کند و آسیب مادی یا آسیب به دستگاه را نیز به دنبال داشته باشد. پس بررسی کنید فشار آب وسیله تأمین آب حداقل 100 کیلو پاسکال (1 بار) باشد و از 1000 کیلو پاسکال (10 بار) بیشتر نباشد.
- اگر شلنگ‌های آب تغییر کیفیت دهند یا خراب شوند، ممکن است آسیب مادی یا آسیب به دستگاه را به دنبال داشته باشد. شلنگ‌های آب نباید دارای خمیدگی، خراشیدگی، پوسیدگی یا بریدگی باشند.
- استفاده از شلنگ‌های برندهای دیگر برای اتصال به منبع تأمین آب ممکن است باعث آسیب مادی یا آسیب به دستگاه شود. تنها از شلنگ‌های همراه دستگاه یا شلنگ‌های اصلی یدکی استفاده کنید.

- اگر این دستگاه را با قطعات برآمده آن (مثل درب دستگاه) بلند کنید یا حرکت دهید، ممکن است این قطعات بشکنند و آسیب ببینند.
- هرگز این دستگاه را با قطعات برآمده آن (مثل درب دستگاه) حرکت ندهید.

⚠ هشدار

خطر بروز جراث!

- دستگاه بسیار سنگین است. بلند کردن دستگاه ممکن است به شما آسیب بزند. دستگاه را به تنهایی بلند نکنید.
- این دستگاه لبه‌های تیزی دارد و ممکن است دستان شما را ببرد.
- بنابراین دستگاه را از لبه‌های تیز آن نگه ندارید. برای بلند کردن دستگاه، دستکش‌های محافظ به دست کنید.
- اگر شلنگ‌ها و کابل‌های اصلی به درستی عبور داده نشوند، ممکن است باعث لغزش و آسیب رسیدن به افراد شوند.
- شلنگ‌ها و کابل‌ها را طوری قرار دهید که خطر لغزش افراد را در بر نداشته باشد.

کابل اصلی برق نباید خم، خراشیده، تعدیل یا بریده شده باشد و نباید با هیچ گونه منبع حرارتی تماس داشته باشد.

⚠ هشدار

خطر برق گرفتگی/آتش سوزی/آسیب مادی/آسیب به دستگاه!

استفاده از سیم رابط یا چند راهی برق ممکن است به دلیل داغ شدن بیش از حد باعث ایجاد شوک الکتریکی، اتصالی یا آتش سوزی گردد.

دستگاه را مستقیماً به یک پریز مجهز به سیم زمین وصل کنید که به درستی نصب شده است. از سیم رابط یا چند راهی برق استفاده نکنید.

⚠ هشدار

خطر بروز جراث/آسیب مادی/آسیب به دستگاه!

- دستگاه موقع کار ممکن است لرزش یا کمی حرکت داشته باشد که منجر به خرابی یا آسیب مادی خواهد شد.
- بنابراین دستگاه را با استفاده از تراز روی سطحی صاف، مسطح و محکم قرار دهید و پایه‌های آن را با پیچ تراز کنید.


- ولتاژ دوشاخه اصلی روی پریز برق شما با ولتاژ مشخص شده روی دستگاه مطابقت دارد (پلاک مشخصات).
- مقدار جریان برق و فیوز مورد نیاز، بر روی پلاک مشخصات درج شده است.

- دستگاه فقط باید از طریق یک پریز مجهز به سیم زمین که در سطح ملی شناخته شده است، به جریان برق متناوب وصل شود.

- دوشاخه اصلی و پریز مجهز به سیم زمین با یکدیگر تطابق دارند و سیستم اتصال به زمین نیز به درستی نصب شده است.

- سطح مقطع کابل به قدر کافی بزرگ باشد.

- دوشاخه اصلی دستگاه همیشه در دسترس باشد.

- اگر از کلید قطع جریان استفاده می‌شود، تنها از کلیدی استفاده شود که این نشانه را بر خود داشته باشد: . تنها وجود این نشانه است که هماهنگی کلید برق با قوانین جاری را تضمین می‌نماید.

⚠ هشدار

خطر برق گرفتگی/آتش سوزی/آسیب مادی/آسیب به دستگاه!

اگر کابل اصلی دستگاه عوض یا خراب شود، ممکن است به دلیل داغ شدن بیش از حد باعث ایجاد شوک الکتریکی، اتصالی یا آتش سوزی گردد.

بسته بندی/کارتن/قطعات پلاستیکی یا اجزای بسته‌بندی را دور از کودکان دور نگه دارید.

⚠ هشدار

خطر مسمومیت!

ممکن است با خوردن مواد شوینده و محصولات مراقب دچار مسمومیت شوید.
در صورت بلعیدن ماده شوینده به صورت تصادفی، به پزشک مراجعه کنید. مواد شوینده و محصولات مراقب را دور از دسترس کودکان قرار دهید.

⚠ هشدار

خطر سوختگی!

موقع شستشو در دمای بالا، شیشه درب ماشین لباسشویی داغ می‌شود.
کودکان را از دست زدن به درب داغ دستگاه منع کنید.

⚠ هشدار

آسیب چشم/پوست!

تماس با مواد شوینده یا محصولات مراقب ممکن است باعث سوزش چشم/پوست شود.

در صورت تماس مواد شوینده/محصولات مراقبتی با چشم‌ها یا پوست آنها را کامل بشویید. مواد شوینده و محصولات مراقب را دور از دسترس کودکان قرار دهید.

نصب

⚠ هشدار

خطر برق گرفتگی/آتش سوزی/آسیب مادی/آسیب به دستگاه!

اگر دستگاه به درستی نصب نشود، ممکن است خطر آفرین باشد. مطمئن شوید که:

روبراه سرویس

تعمیرات و فروش قطعات

WWW.ROBERAHSERVICE.COM

02144219619 ☎

6 خدمات تخصصی لوازم خانگی

دستورالعمل‌های ایمنی

- به کودکان اجازه ندهید بدون نظارت به تمیزکاری یا نگهداری این دستگاه اقدام کنند.
- کودکان زیر 3 سال و حیوانات خانگی را از دستگاه دور نگه دارید.
- دستگاه و کودکان یا افرادی را که قادر نیستند خطرات احتمالی آن را ارزیابی کنند با هم تنها نگذارید.

هشدار

خطر مرگ!

- ممکن است کودکان خود را داخل دستگاه گیر بیندازند و در موقعیت‌های خطرناک و مرگباری گرفتار شوند.
- دستگاه را پشت درب نگذارید، زیرا ممکن است درب دستگاه را مسدود کند یا مانع باز شدن کامل آن شود.
- وقتی دستگاه به انتهای عمر کاری خود رسید، دوشاخه برق را قبل از جدا کردن کابل اصلی، از سوکت برق جدا کنید، و سپس قفل روی درب دستگاه را نابود کنید.

هشدار

خطر خفگی!

- در صورتی که به کودکان اجازه دهید با بسته بندی/کارتن/قطعات پلاستیکی یا اجزای بسته‌بندی بازی کنند، ممکن است در آنها گرفتار شوند، یا سر خود را داخل آنها کنند و دچار خفگی شوند.

اطلاعات و هشدارهای ایمنی ذیل برای محافظت شما از آسیب‌های احتمالی و پیشگیری از آسیب‌های مادی به محیط اطراف شما ارائه شده است.

بنابراین ضرورت دارد اقدامات احتیاطی لازم را انجام دهید و موقع نصب، نگهداری، تمیزکاری و استفاده از دستگاه اقدامات محافظتی را ادامه دهید.

کودکان/افراد بزرگسال/حیوانات خانگی

هشدار

خطر مرگ!

کودکان و سایر افرادی که نمی‌توانند خطرات احتمالی استفاده از دستگاه را درک کنند ممکن است به خود آسیب بزنند یا در موقعیت‌های خطرناک و مرگبار گرفتار شوند. پس لطفاً توجه نمایید:

- این دستگاه فقط در صورتی می‌تواند توسط کودکان بالای 8 سال و افراد دارای محدودیت حرکتی، حسی یا ذهنی و نیز افراد فاقد تجربه یا اطلاعات کافی مورد استفاده قرار گیرد که تحت نظارت قرار داشته باشند یا آموزش‌های لازم را در زمینه استفاده ایمن از دستگاه دریافت نموده و خطرات ناشی از آن را درک کرده باشند.
- کودکان نباید با این دستگاه بازی کنند.

کاربرد دستگاه

- کاربرد این دستگاه فقط برای مصارف خانگی است.
- این دستگاه را در محلی که بسیار سرد است و یا در فضای باز نصب نکنید یا به کار نیندازید. چون این خطر هست که دستگاه به دلیل یخ زدن آب باقی مانده در آن آسیب ببینند. اگر شلنگ‌ها منجمد شوند، ممکن است بترکند/شکاف بردارند.
- این دستگاه فقط باید برای شستن البسه خانگی شامل البسه قابل شستشو با ماشین لباسشویی و البسه پشمی که باید با دست شسته شوند (برچسب روی لباس را مطالعه کنید) مورد استفاده قرار گیرد. استفاده از این دستگاه برای هر منظور دیگری، خارج از کاربرد موردنظر دستگاه و ممنوع است.
- این دستگاه با آب آشامیدنی سرد و مواد شوینده و محصولات مراقبت (باید برای استفاده در لباسشویی مناسب باشند) موجود در بازار بخوبی کار می‌کند.
- این دستگاه به منظور استفاده در ارتفاع حداکثر 4000 متری از سطح دریا در نظر گرفته شده است.

قبل از روشن کردن دستگاه:

- بررسی کنید آسیب واضحی در دستگاه وجود نداشته باشد. در صورت آسیب دیدگی دستگاه، از آن استفاده نکنید. در صورتی که مشکلی وجود دارد، لطفاً با فروشنده متخصص یا بخش خدمات مشتریان تماس بگیرید.
- دستورالعمل‌های کاربرد و نصب دستگاه و تمام اطلاعات دیگری را که همراه دستگاه ارائه شده است، بخوانید و رعایت کنید.
- مدارک ذکر شده را برای استفاده‌های بعدی یا صاحبان آینده دستگاه نگه دارید.

تنظیمات دستگاه

- 35 فعال کردن حالت تنظیم
- 35 تغییر حجم صدای سیگنال
- 36 تغییر روشنایی صفحه نمایش لمسی
- انتخاب/عدم انتخاب عملکرد حافظه برای نگهداری محفظه شستشو
- 36 خروج از حالت تنظیم.

سنسورها

- 36 تشخیص خودکار حجم لباس
- 36 سیستم تشخیص عدم بالانس لباس‌ها
- 36 VoltCheck (بررسی ولتاژ)

تمیز کردن و نگهداری

- 37 بدنه ماشین لباسشویی/صفحه کنترل
- 37 مخزن لباس
- 37 جرم زدایی.
- 37 مسدود بودن پمپ تخلیه، تخلیه اضطراری
- 38 مسدود شدن شلنگ تخلیه در محل سیفون
- 38 مسدود شدن فیلتر داخل لوله آب

ایرادات و نحوه برطرف کردن آنها

- 39 آزاد سازی اضطراری
- 40 اطلاعات روی صفحه نمایش
- 41 ایرادات و نحوه برطرف کردن آنها.

خدمات پس از فروش

مقادیر مصرف

- 45 مصرف برق و آب، طول زمان برنامه و رطوبت باقیمانده در برنامه‌های شستشوی اصلی.
- 45 برنامه‌های آزمودن کارایی برای پارچه‌های پنبه‌ای

مشخصات فنی دستگاه

- 46 گارانتی Aqua-Stop (آکوا استاپ)

Aqua Stop

- 24** کاربرد دستگاه  **4**
- 24** مرور برنامه‌های شستشو  **4**
- 24 برنامه‌های روی انتخابگر برنامه
- 28 طراوت بخشی با اکسیژن فعال 
- 28 آهار زدن
- 29 رنگ کردن/سفید کردن
- 29 خیساندن البسه
- 29** تنظیمات پیش فرض برنامه **P+** 
- 29 دما
- 29 سرعت چرخش
- 29 زمان Ready in (آماده در)
- 30 برنامه حافظه
- 30** تنظیمات اضافی برنامه‌ها **P+** 
- 30 اکسیژن فعال
- 30 SpeedPerfect (کاهش مدت شستشو)
- 30 EcoPerfect (مصرف بهینه)
- 30 Easy Iron (اتوکنشی آسان)
- 31 Water&Rinse+ (+آب&آبکشی)
- 31 پیش شستشو
- 31 Rinse Hold (توقف آبکشی)
- 31** راه اندازی دستگاه 
- 31 آماده کردن ماشین لباسشویی
- 31 روشن کردن دستگاه/انتخاب یک برنامه
- 32 تغییر تنظیمات پیش فرض برنامه
- 32 انتخاب تنظیمات اضافی برنامه‌ها
- قرار دادن البسه شستنی در داخل مخزن
- 32 لباسشویی
- اندازه‌گیری و افزودن مواد شوینده
- 32 و محصولات مراقبت
- 33 راه‌اندازی برنامه
- 33 قفل کودک/قفل عملیات
- 33 اضافه کردن البسه شستنی
- 34 روش تغییر برنامه
- 34 لغو برنامه
- 34 اتمام برنامه در طول توقف آبکشی
- 34 اتمام برنامه
- 34 خارج کردن البسه/خاموش کردن دستگاه
- 5** دستورالعمل‌های ایمنی  **5**
- 5 کودکان/افراد بزرگسال/حیوانات خانگی
- 6 نصب
- 8 عملکرد
- 10 تمیزکاری/نگهداری
- 11** حفاظت از محیط زیست  **11**
- 11 بسته بندی/دستگاه مستعمل
- 11 نکاتی در خصوص صرفه‌جویی در مصرف
- 12** استقرار و اتصال دستگاه  **12**
- 12 لوازم جانبی ارائه شده به همراه دستگاه
- 13 دستورالعمل‌های ایمنی
- 13 سطح محل استقرار دستگاه
- 13 نصب روی یک پایه یا یک اشکوب
- تیر چوبی
- 13 نصب روی سکوی مجهز به کشو
- 13 نصب دستگاه در یک آشپزخانه کوچک
- 14 برداشتن قفل‌های حمل و نقل
- 14 طول شلنگ و کابل برق
- 14 ورودی آب
- 15 خروجی آب
- 16 روش تراز کردن دستگاه
- 16 اتصال به برق
- 17 مراحل قبل از استفاده از دستگاه برای نخستین بار
- 18 حمل و نقل
- 19** آشنایی با دستگاه  **19**
- 19 ماشین لباسشویی
- 20 کنترل‌ها
- 22** البسه شستنی  **22**
- 22 آماده‌سازی البسه شستنی
- 22 دسته‌بندی البسه شستنی
- 22** ماده شوینده  **22**
- 22 انتخاب ماده شوینده مناسب
- 23 صرفه‌جویی در مصرف انرژی و ماده شوینده

دستگاه لباسشویی جدید شما

شما یکی از ماشین لباسشویی‌های بوش را انتخاب کرده‌اید.

لطفاً چند دقیقه برای مطالعه و آشنا شدن با مزایای ماشین لباسشویی خود وقت بگذارید.

برای برآوردن تقاضاهای سطح بالا از برند بوش، تک تک ماشین‌های لباسشویی به صورت کامل ارزیابی می‌شوند تا هر کدام به درستی کار کنند و در وضعیت کامل باشند.

برای کسب اطلاعات بیشتر در خصوص محصولات، لوازم جانبی، قطعات یدکی و خدمات ما، به وبسایت www.bosch-home.com مراجعه کنید یا با مراکز خدمات پس از فروش ما تماس حاصل فرمائید.

اگر راهنماهای نصب و عملکرد دستگاه مدل‌های مختلفی را توضیح می‌دهند، در مواقع مقتضی به تفاوت‌های مربوطه در متن اشاره خواهد شد.



قبل از راه‌اندازی ماشین لباسشویی، این دستورالعمل‌های استفاده و نصب را مطالعه فرمایید.

قوانین صفحه نمایش

⚠ هشدار!

این ترکیب علامت و کلمه نشان دهنده وضعیت احتمالاً خطرناکی است. عدم توجه به هشدار می‌تواند باعث مرگ و یا صدمه شود.

احتیاط!

این ترکیب علامت و کلمه نشان دهنده وضعیت احتمالاً خطرناکی است. عدم توجه به هشدار می‌تواند صدمات مالی یا زیست محیطی به همراه داشته باشد.

نکته/اشاره

اطلاعاتی در مورد استفاده بهینه از دستگاه/سایر اطلاعات مفید.

1. 2. 3. (الف ب پ)

مراحل مختلف توسط اعداد یا حروف نشان داده شده است.

■ / -

لیست‌ها توسط یک مربع کوچک یا خط تیره نشان داده شده است.



Register your new Bosch now:
www.bosch-home.com/welcome



ماشین لباسشویی
WAT28780IR



BOSCH

راهنمای استفاده و دستورالعمل‌های نصب **fa**

WWW.ROBERAHSERVICE.COM

02144219619 ☎

تعمیرات و فروش قطعات

روبراه سرویس

خدمات تخصصی لوازم خانگی