



## Thank you for buying a Bosch Home Appliance!

Register your new device on MyBosch now and profit directly from:

- **Expert tips & tricks for your appliance**
- **Warranty extension options**
- **Discounts for accessories & spare-parts**
- **Digital manual and all appliance data at hand**
- **Easy access to Bosch Home Appliances Service**

Free and easy registration – also on mobile phones:

[www.bosch-home.com/welcome](http://www.bosch-home.com/welcome)

**BOSCH**  
HOME APPLIANCES  
**SERVICE**

## Looking for help? You'll find it here.

Expert advice for your Bosch home appliances, need help with problems or a repair from Bosch experts.

Find out everything about the many ways Bosch can support you:

[www.bosch-home.com/service](http://www.bosch-home.com/service)

**Contact data of all countries are listed in the attached service directory.**

### **Robert Bosch Hausgeräte GmbH**

Carl-Wery-Straße 34

81739 München, GERMANY

[www.bosch-home.com](http://www.bosch-home.com)



**9001203260** (9903)

fa

## Aqua-Stop گارانتی (آکوا استاپ)

Aqua  
Stop

### فقط برای دستگاه‌های مجهز به Aqua-Stop

علاوه بر موارد گارانتی فروشنده در توافق خرید و گارانتی ما برای دستگاه، در شرایط زیر خسارت‌ها را جبران خواهیم کرد:

1. اگر آسیب ناشی از آب بدلیل ایراد سیستم Aqua-Stop (آکوا استاپ) ما باشد، آسیب‌های وارده به مشتریان داخلی خود را جبران خواهیم کرد.
2. گارانتی مسؤولیت برای کل طول عمر دستگاه معتبر است.
3. یکی از پیش نیازهای تمامی مطالبات گارانتی این است که دستگاه مجهز به Aqua-Stop (آکوا استاپ) باید به درستی و مطابق دستورالعمل‌های ما نصب و وصل شده باشد؛ این موارد شامل نصب صحیح لوله بلندتر Aqua-Stop (لوازم جانبی اصل) نیز می‌گردد. گارانتی ما شامل لوله‌های ورودی یا اتصالات ناقص و اتصال سیستم Aqua-Stop (آکوا استاپ) روی شیر آب نمی‌شود.
4. در طول عملیات دستگاه‌های مجهز به Aqua-Stop (آکوا استاپ) نیازی به نظارت بر آنها نیست؛ همچنین لازم نیست بعد از تمام شدن شستشو شیر آب را ببندید. با این حال، اگر برای مدتی طولانی خانه نیستید، مثلاً قرار است چندین هفته به سفر بروید، شیر آب را ببندید.

## برنامه‌های تست کارایی برای پارچه‌های پنبه‌ای

برنامه‌های زیر برای تمیزکردن پارچه‌های پنبه‌ای با کثیفی معمولی مناسب هستند و از نظر مصرف برق و آب بسیار مناسب هستند.

برنامه‌های استاندارد شستشوی کتان مطابق با دستورالعمل (اروپایی) شماره 1015/2010	بار	مدت تقریبی برنامه	برنامه + دما
	9 کیلوگرم	4 3/4 ساعت	Cottons Eco + 60°C
	4,5 کیلوگرم	4 3/4 ساعت	Cottons Eco + 60°C
	4,5 کیلوگرم	4 3/4 ساعت	Cottons Eco + 40°C

تنظیمات برنامه جهت انجام تست و برچسب انرژی مطابق دستورالعمل 2010/30/EU با آب سرد (15 درجه سانتی‌گراد).  
اطلاعات مربوط به دمای برنامه بر اساس دمایی است که روی برچسب نگهداری برای پارچه‌ها اعلام شده است.  
این امکان وجود دارد که به دلایل صرفه جویی در مصرف برق، دمای واقعی شستشو با دمای قید شده متفاوت باشد.

## مشخصات فنی دستگاه

### ابعاد دستگاه:

590 x 600 x 850 میلی‌متر

(ارتفاع x عرض x طول)

### وزن:

70 - 85 کیلوگرم (بر حسب مدل دستگاه)

### اتصال برق دستگاه:

ولتاژ برق شبکه 220 - 240 ولت، 50 هرتز

جریان اسمی 10 آمپر

توان اسمی 1900 - 2300 وات

### فشار آب:

100 - 1000 کیلوپاسکال (1 - 10 بار)

مصرف برق در هنگام خاموشی دستگاه:

0,12 وات

مصرف برق وقتی دستگاه روشن بماند:

0,43 وات

## مقادیر مصرف

مصرف برق و آب، طول مدت برنامه و رطوبت باقیمانده در برنامه‌های شستشوی اصلی (مقادیر حدودی)

مدت برنامه*	مصرف آب*	مصرف برق*	بار	برنامه
2 3/4 ساعت	90 لیتر	0,25 کیلووات ساعت	9 کیلوگرم	Cottons 20°C
3 ساعت	90 لیتر	1,10 کیلووات ساعت	9 کیلوگرم	Cottons 40°C
2 3/4 ساعت	90 لیتر	1,16 کیلووات ساعت	9 کیلوگرم	Cottons 60°C
2 3/4 ساعت	100 لیتر	2,14 کیلووات ساعت	9 کیلوگرم	Cottons 90°C
2 ساعت	64 لیتر	0,71 کیلووات ساعت	4 کیلوگرم	Easy care 40°C
1 1/4 ساعت	45 لیتر	0,60 کیلووات ساعت	4 کیلوگرم	Quick / Mix 40°C
3/4 ساعت	37 لیتر	0,19 کیلووات ساعت	2 کیلوگرم	Delicates / Silk 30°C
3/4 ساعت	41 لیتر	0,19 کیلووات ساعت	2 کیلوگرم	Wool 30°C
3/4 ساعت	0 لیتر	0,02 کیلووات ساعت	1 کیلوگرم	Active Oxygen Refresh ☼

اطلاعات تقریبی در خصوص رطوبت باقیمانده**				برنامه
WAW20...	WAW24...	WAW28...	WAW32...	
حداکثر 1000 دور در دقیقه	حداکثر 1200 دور در دقیقه	حداکثر 1400 دور در دقیقه	حداکثر 1600 دور در دقیقه	
62%	53%	48%	44%	Cottons
40%	40%	40%	40%	Easy care
30%	30%	30%	30%	Delicates / Silk
45%	45%	45%	45%	Wool

\* مقادیر واقعی ممکن است بسته به فشار آب، میزان سختی و دمای آب ورودی، دمای محیط، نوع، حجم، و میزان کثیفی البسه، مواد شوینده مورد استفاده، نوسانات برق و عملکردهای اضافی انتخاب شده، با مقادیر مشخص شده اختلاف داشته باشند.

\*\* اطلاعات رطوبت باقیمانده بر اساس محدودیت سرعت چرخش مناسب برنامه و حداکثر حجم البسه.

ایرادات	علت/راه حل
هنگام متوقف شدن چرخه، - P - روی صفحه نمایش ظاهر می‌شود.	<ul style="list-style-type: none"> <li>■ سطح آب خیلی بالاست. امکان اضافه نمودن البسه به داخل دستگاه وجود ندارد. در صورت نیاز، درب را سریع ببندید.</li> <li>■ دکمه [▶] را فشار دهید تا برنامه ادامه یابد.</li> </ul>
هنگام متوقف شدن چرخه، - P - و [⊙] روی صفحه نمایش ظاهر می‌شود.	<ul style="list-style-type: none"> <li>■ قفل درب آزاد شده است. اضافه نمودن البسه به داخل دستگاه امکان پذیر است.</li> </ul>
<p>چنانچه خودتان نمی‌توانید ایرادی را برطرف کنید (بعد از روشن/خاموش کردن دستگاه) یا انجام تعمیرات لازم است:</p> <ul style="list-style-type: none"> <li>■ دستگاه را خاموش کنید و دوشاخه آن را از پریز بیرون بیاورید.</li> <li>■ شیر آب را ببندید و با مرکز خدمات پس از فروش تماس بگیرید.</li> </ul>	

## خدمات پس از فروش

چنانچه خودتان نمی‌توانید ایرادی را برطرف کنید، با مرکز خدمات مشتریان تماس بگیرید. ← صفحه جلد

برای جلوگیری از مراجعات غیرضروری سرویسکار، ما همیشه راه حل صحیح را می‌یابیم. لطفاً هنگام تماس با مرکز خدمات پس از فروش، شماره محصول (E) و شماره تولید (FD) دستگاه را اعلام فرمایید.

E-Nr. \_\_\_\_\_ FD \_\_\_\_\_

E no. شماره محصول  
FD شماره تولید

این اطلاعات را می‌توانید بر حسب مدل دستگاه\* در قسمت‌های زیر بیابید:

روی قسمت داخلی درب ماشین\*/درب دریچه تعمیرات باز شده\* و در پشت دستگاه.

**به تخصص و مهارت سازنده اعتماد کنید.**

برای دریافت پشتیبانی با ما تماس بگیرید. با این کار مطمئن خواهید بود که تعمیرات توسط پرسنل خدماتی تعلیم دیده و با استفاده از قطعات یدکی اصل صورت خواهد گرفت.

علت/راه حل	ایرادات
<ul style="list-style-type: none"> <li>ایرادی نیست - اثر بخشی محصولات مراقبتی تغییری نکرده است.</li> <li>در صورت لزوم، ضامن محفظه را تمیز کنید.</li> </ul>	<p>باقی ماندن آب در محفظه مواد شوینده ☹️</p>
<p>برنامه <b>Drum clean</b> 🌀 یا <b>Cottons 90°C</b> 🌀 را بدون البسه شستنی اجرا کنید. از پودر لباسشویی معمولی و یا ماده شوینده حاوی سفید کننده استفاده نمایید.</p> <p><b>توجه:</b> به منظور جلوگیری از ایجاد کف، فقط نصف مقدار مورد توصیه شرکت تولید کننده را بریزید. از مواد شوینده مخصوص البسه پشمی یا ظریف استفاده نکنید.</p>	<p>وجود بوهای نامطبوع در ماشین لباسشویی.</p>
<p>بیش از حد مواد شوینده ریخته‌اید؟ یک قاشق غذا خوری نرم کننده لباس را با ½ لیتر آب مخلوط کنید و در داخل محفظه II بریزید (برای لباس‌های ورزشی و الیاف کرکدار مناسب نیست). در چرخه شستشوی بعدی از ماده شوینده کمتری استفاده کنید.</p>	<p>علامت 🌀 روی صفحه نمایش روشن شده است. از کشوی مواد شوینده، کف بیرون می‌ریزد.</p>
<ul style="list-style-type: none"> <li>آیا دستگاه تراز است؟ دستگاه را تراز کنید. ← صفحه 20</li> <li>آیا پایه‌های دستگاه محکم شده‌اند؟ پایه‌های دستگاه را محکم کنید. ← صفحه 20</li> <li>آیا لوازم ایمنی حمل و نقل برداشته شده‌اند؟ لوازم ایمنی حمل و نقل را بردارید. ← صفحه 16</li> </ul>	<p>وجود سر و صدای شدید، لرزش و "حرکت نمودن" دستگاه در هنگام چرخش.</p>
<ul style="list-style-type: none"> <li>آیا برق قطع شده است؟</li> <li>آیا فیوزها سوخته‌اند/کلید قطع جریان جابه‌جا شده است؟ کلید قطع جریان را وصل کنید/فیوز را تعویض کنید.</li> <li>در صورت تکرار ایراد، با بخش خدمات پس از فروش تماس بگیرید.</li> </ul>	<p>هنگامی که دستگاه در حال کار است، صفحه نمایش/لامپ‌های نشانگر کار نمی‌کند.</p>
<p>ایرادی نیست - دستگاه برای تولید غبار از آب پر شده است؛ هنگام انجام این کار ممکن است صدای کارکرد فن و پمپ شنیده شود.</p>	<p>بعد از شروع برنامه <b>Active Oxygen Refresh</b> 🌀 صدا وجود دارد.</p>
<ul style="list-style-type: none"> <li>آیا قبل از قرار دادن لباس‌ها در ماشین، آب باقیمانده تخلیه شده است؟</li> <li>دستگاه را تراز کنید. اکسیژن فعال فقط زمانی درست عمل می‌کند که دستگاه به شکل صحیح تراز شده باشد. ← صفحه 20</li> </ul>	<p>بعد از اجرای برنامه <b>Active Oxygen Refresh</b> 🌀 روی لباس‌ها لکه آب وجود دارد.</p>
<p>اکسیژن فعال بوی خاصی روی البسه به جا می‌گذارد. لباس‌ها را کمی تکان دهید.</p>	<p>بعد از برنامه <b>Active Oxygen Refresh</b> 🌀 بوی قابل ملاحظه وجود دارد.</p>
<ul style="list-style-type: none"> <li>اگر مخزن کثیف باشد، کارایی اکسیژن فعال کمتر است. قبل از به کارگیری دستگاه برای نخستین بار، و بعد از آن به طور مرتب، برنامه <b>Drum clean</b> 🌀 را اجرا کنید.</li> <li>بیش از حد لباس در ماشین قرار داده‌اید؟ بیشتر از حد تعیین شده در ماشین لباس قرار ندهید.</li> <li>درب و کشوی مواد شوینده را باز بگذارید تا هرگونه آب باقی مانده خشک شود. ← صفحه 45</li> </ul>	<p>بعد از اجرای برنامه <b>Active Oxygen Refresh</b> 🌀 بوها به شکلی رضایت بخش برطرف نشده‌اند.</p>
<ul style="list-style-type: none"> <li>برخی مواد شوینده بدون فسفات، حاوی رسوباتی هستند که در آب حل نمی‌شوند.</li> <li>گزینه <b>Rinse</b> 🌀 را انتخاب کنید یا لباس‌ها را پس از شستشو برس بزنید.</li> </ul>	<p>رسوب مواد شوینده بر روی لباس‌ها وجود دارد.</p>

## ایرادات و نحوه برطرف کردن آنها.

ایرادات	علت/راه حل
آب از ماشین لباسشویی نشت می‌کند.	<ul style="list-style-type: none"> <li>■ شیلنگ تخلیه را به طور صحیح وصل کنید یا آنرا تعویض نمایید.</li> <li>■ اتصال رزوه دار شیلنگ ورودی آب را محکم کنید.</li> </ul>
ماشین لباسشویی با آب پر نشده است.	<ul style="list-style-type: none"> <li>■ آیا دکمه <b>▷ 00</b> را فشار داده‌اید؟</li> <li>■ آیا شیر آب باز است؟</li> </ul>
مواد شوینده توزیع نشده است.	<ul style="list-style-type: none"> <li>■ آیا ممکن است فیلتر مسدود شده باشد؟ فیلتر را تمیز کنید. ← صفحه 47</li> <li>■ آیا شیلنگ ورودی آب پیچ خورده و یا گیر کرده است؟</li> </ul>
درب دستگاه باز نمی‌شود.	<ul style="list-style-type: none"> <li>■ عملکرد ایمنی فعال شده است. آیا برنامه را متوقف کرده‌اید؟ ← صفحه 41</li> <li>■ آیا قفل کودک فعال است؟ آن را غیرفعال کنید. ← صفحه 40</li> <li>■ آیا <b>▷</b> انتخاب شده است (توقف آبکشی = بدون چرخش نهایی)؟ ← صفحه 41</li> <li>■ آیا درب فقط می‌تواند توسط آزادسازی اضطراری باز شود؟ ← صفحه 48</li> <li>■ هنگام تغییر دادن برنامه‌ای که از اکسیژن فعال استفاده می‌کند به برنامه‌ای که از آن استفاده نمی‌کند، درب به مدت حداکثر 25 دقیقه قفل می‌ماند تا دیگر اکسیژن فعالی در مخزن باقی نمانده باشد.</li> </ul>
برنامه شروع به کار نمی‌کند.	<ul style="list-style-type: none"> <li>■ آیا دکمه <b>▷ 00</b> یا <b>Ready in</b> را فشار داده‌اید؟</li> <li>■ آیا درب بسته است؟</li> <li>■ آیا قفل کودک فعال است؟ آن را غیرفعال کنید. ← صفحه 40</li> </ul>
بعد از شروع برنامه، مخزن کمی تکان دارد یا می‌لرزد.	<p>ایراداتی نیست - شاید آزمایش داخلی موتور باعث شده محفظه موقع شروع برنامه شستشو کمی تکان بخورد یا بلرزد.</p>
آب تخلیه نمی‌شود.	<ul style="list-style-type: none"> <li>■ آیا <b>▷</b> انتخاب شده است (توقف آبکشی = بدون چرخش نهایی)؟ ← صفحه 41</li> <li>■ پمپ تخلیه را تمیز کنید. ← صفحه 46</li> <li>■ لوله تخلیه و یا شیلنگ تخلیه را تمیز نمایید.</li> </ul>
آب داخل مخزن شستشو دیده نمی‌شود.	<p>ایراداتی نیست - سطح آب از حوزه دید پایین‌تر است.</p>
نتیجه چرخش رضایت بخش نیست.	<ul style="list-style-type: none"> <li>■ ایرادی نیست - سیستم تشخیص عدم تعادل لباس‌ها، دوره چرخش را بدلیل یکنواخت نبودن توزیع البسه درون محفظه، متوقف کرده است.</li> <li>■ لباس‌های بزرگ و کوچک را متناسب با هم در داخل مخزن لباسشویی قرار دهید.</li> </ul>
البسه خیس/خیلی نم دار.	<ul style="list-style-type: none"> <li>■ آیا <b>Easy Iron</b> انتخاب شده است (بسته به مدل)؟ ← صفحه 37</li> <li>■ آیا سرعت انتخاب شده خیلی پایین است؟</li> </ul>
دستگاه مرحله چرخش را چند بار از سر می‌گیرد.	<p>ایراداتی نیست - سیستم تشخیص عدم تعادل لباس‌ها، در حال تنظیم آنها است.</p>
برنامه بیشتر از حد معمول طول کشیده است.	<ul style="list-style-type: none"> <li>■ ایرادی نیست - سیستم تشخیص عدم تعادل لباس‌ها، از طریق توزیع مکرر البسه در حال متعادل کردن آنها است.</li> <li>■ ایرادی نیست - سیستم تشخیص کف روشن است - یک چرخش آبکشی فعال شده است.</li> </ul>
طول برنامه در طی چرخه شستشو تغییر می‌کند.	<p>ایراداتی نیست - مراحل مختلف برنامه شستشو برای دوره خاص شستشوی انتخاب شده، بهینه سازی شده است. این امر مدت برنامه مشخص شده در صفحه نمایش را تغییر می‌دهد.</p>

## اطلاعات روی صفحه نمایش

نشانهگر/علامت	علت/راه حل
- P - و 	<p>قفل درب آزاد شده است. اضافه نمودن الیسه به داخل دستگاه امکان پذیر است.</p>
- P -	<ul style="list-style-type: none"> <li>دما خیلی بالا است. صبر کنید تا دما پایین بیاید.</li> <li>سطح آب خیلی بالاست. امکان اضافه نمودن الیسه به داخل دستگاه وجود ندارد. در صورت نیاز، درب را سریع ببندید. دکمه  را فشار دهید تا برنامه ادامه یابد.</li> </ul>
 چشمک می‌زند	<ul style="list-style-type: none"> <li>ممکن است لباس گیر کرده باشد. درب را باز کنید و دوباره ببندید و دکمه  را فشار دهید.</li> <li>در صورت نیاز، درب ماشین لباسشویی را فشار دهید تا بسته شود یا لباس را بردارید و سپس دوباره درب را ببندید.</li> <li>در صورت لزوم، دستگاه را خاموش و دوباره روشن کنید؛ برنامه را انتخاب کنید و تنظیمات دلخواه را انجام دهید؛ برنامه را راه‌اندازی کنید.</li> </ul>
 و لامپ نشانگر Active Oxygen Refresh  چشمک می‌زند	<p>درب ماشین لباسشویی به دلیل برنامه نمی‌تواند باز شود. بعد از خاموش شدن علامت‌ها، درب می‌تواند باز شود.</p>
 روشن است	<ul style="list-style-type: none"> <li>شیر آب را کامل باز کنید،</li> <li>شیلنگ آب ورودی پیچ خورده و یا زیر چیز سنگینی قرار گرفته است،</li> <li>فشار آب خیلی کم است. فیلتر را تمیز کنید. ← صفحه 47</li> </ul>
	<p>قفل کودک فعال است - آنرا غیر فعال کنید. ← صفحه 40</p>
 روشن است	<p>کف بسیار زیادی شناسایی شده و چرخه‌های شستشوی دیگری فعال شده است. در چرخه شستشوی بعدی، از ماده شوینده کمتری برای همان حجم لباس اضافه کنید.</p>
چراغ نشانگر برنامه Drum clean  چشمک می‌زند	<p>برنامه <b>Drum clean 90°C</b>  یا یک برنامه 60°C را برای تمیز کردن مخزن و قسمت خارجی مخزن به همراه پودر لباسشویی معمولی اجرا کنید.</p> <p><b>توجه</b></p> <ul style="list-style-type: none"> <li>برنامه را بدون الیسه شستنی اجرا کنید.</li> <li>از پودر لباسشویی استاندارد یا مواد شوینده حاوی سفید کننده استفاده نمایید. به منظور جلوگیری از ایجاد کف، فقط نصف مقدار مورد توصیه شرکت تولید کننده را بریزید. از مواد شوینده مخصوص الیسه پشمی یا ظرفی استفاده نکنید.</li> <li>سیگنال اطلاعاتی را روشن/خاموش کنید. ← صفحه 43</li> </ul>
E:18	<ul style="list-style-type: none"> <li>پمپ تخلیه مسدود است. پمپ تخلیه را تمیز کنید. ← صفحه 46</li> <li>شیلنگ تخلیه/لوله تخلیه مسدود است. شیلنگ تخلیه را در محل سیفون تمیز کنید. ← صفحه 47</li> </ul>
E:23	<p>در تشت پایه آب وجود دارد، دستگاه نشستی دارد. شیر آب را ببندید. با مرکز خدمات پس از فروش تماس بگیرید. ← صفحه 52</p>
سایر نشانگرها/ علامت‌ها	<p>دستگاه را خاموش کنید، پنج ثانیه منتظر شوید و سپس دوباره آنرا روشن کنید. در صورتی که همان نشانگر/علامت مجدداً نمایش داده شد، با بخش خدمات پس از فروش تماس بگیرید.</p> <p>← صفحه 52</p>

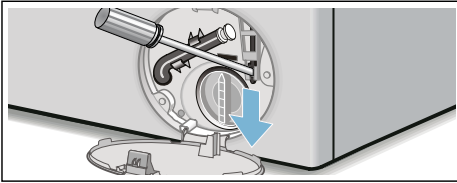
## ایرادات و نحوه برطرف کردن آنها

### آزادسازی اضطراری

برای مثال در صورت قطعی برق

پس از اتصال مجدد برق، برنامه بطور خودکار ادامه می‌یابد.

با این حال، اگر لازم باشد الیسه بیرون آورده شوند، درب ماشین لباسشویی می‌تواند به روش زیر باز شود:



#### ⚠ هشدار

#### خطر سوختگی با آب داغ!

تماس با ماده شوینده و الیسه شستنی هنگام شستشو با دمای بالا، می‌تواند باعث ایجاد سوختگی شود. در صورت امکان، صبر کنید تا خنک شوند.

#### ⚠ هشدار

#### خطر بروز جراحت!

دست زدن به مخزن لباس زمانی که در حال چرخش است، می‌تواند صدمات جدی به دست وارد آورد. در صورتی که مخزن هنوز می‌چرخد، به آن دست نزنید. صبر کنید تا مخزن داخل دستگاه کاملاً متوقف شود.

#### ⚠ هشدار

#### سوزش دستگاه تنفسی!

اکسیژن فعال می‌تواند باعث تحریک غشاء مخاطی و ریزش اشک شود. اگر یک برنامه که از اکسیژن فعال استفاده می‌کند در حال اجرا است، درب دستگاه را با استفاده از آزاد کردن اضطراری باز نکنید. صبر کنید تا دیگر هیچ گونه اکسیژن فعال در مخزن باقی نمانده باشد.

#### احتیاط!

#### آسیب‌های ناشی از آب


ریزش آب می‌تواند باعث خسارت‌های ناشی از آب شود. تا زمانی که آب داخل مخزن از درب شیشه‌ای قابل رویت است، از باز کردن درب ماشین لباسشویی پرهیز کنید.

1. دستگاه را خاموش کنید. دوشاخه را از پریز برق خارج کنید.

2. آب را تخلیه کنید. ← صفحه 46
3. اهرم باز کردن اضطراری را با یک ابزار به سمت پایین بکشید و سپس آنرا رها کنید. اکنون درب ماشین لباسشویی می‌تواند باز شود.

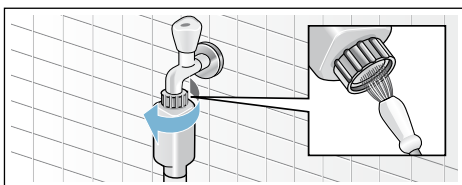
## مسدود شدن فیلتر داخل لوله آب

ابتدا، فشار آب داخل شیلنگ تغذیه آب را کاهش دهید:

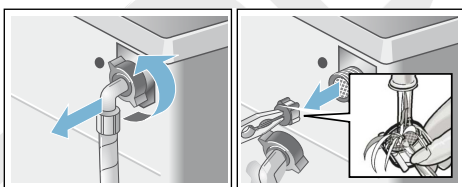
- 1 شیر آب را ببندید.
- 2 یکی از برنامه‌ها را انتخاب کنید (به استثنای Rinse/Spin/Empty - آبکشی/چرخش/تخلیه).
- 3 دکمه  را فشار دهید. اجازه دهید که برنامه حدود 40 ثانیه کار کند.
- 4 دکمه ① را فشار دهید. دستگاه خاموش می‌شود.
- 5 دوشاخه را از پریز برق خارج کنید.

سیس فیلتر را تمیز کنید:

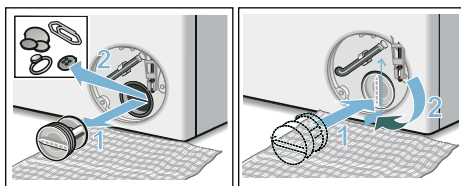
- 1 شیلنگ را از شیر جدا کنید.
- 1 فیلتر را با استفاده از یک برس کوچک تمیز کنید.



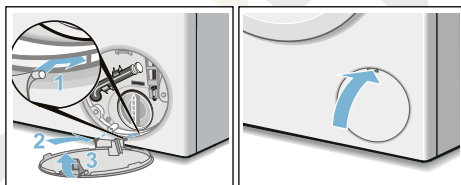
- 2 برای مدل‌های استاندارد و Aqua-Secure، فیلتر پشت دستگاه را تمیز کنید: شیلنگ را از پشت دستگاه جدا کنید. فیلتر را با استفاده از انبردست بیرون بیاورید و آنرا تمیز کنید.




- 3 شیلنگ را وصل کنید و احتمال وجود نشتی را بررسی نمایید.



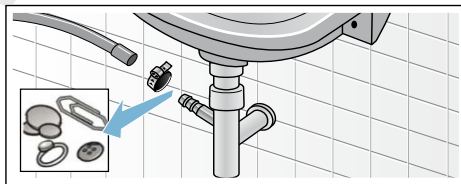
- 6 درجه تعمیرات را در جای خود قرار دهید و ببندید.



**توجه:** برای پیشگیری از ریزش ماده شوینده استفاده شده به چرخه تخلیه در شستشوی بعدی: 1 لیتر آب را داخل محفظه II بریزید و برنامه Drain  را راه اندازی کنید.

## مسدود شدن شیلنگ تخلیه در محل سیفون

- 1 دستگاه را خاموش کنید. دوشاخه را از پریز برق خارج کنید.
- 2 بست شیلنگ را شل کنید. شیلنگ تخلیه را با احتیاط جدا کنید، ممکن است آب باقیمانده بیرون بریزد.
- 3 شیلنگ تخلیه و قطعات اتصال سیفون را تمیز کنید.

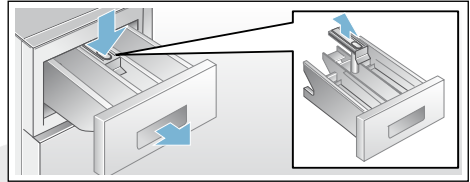


- 4 شیلنگ تخلیه را مجدداً وصل کنید و نقطه اتصال را توسط بست شیلنگ محکم کنید.

## کشو و محفظه مواد شوینده

در صورتی که ماشین لباسشویی دارای رسوبات مواد شوینده و نرم کننده است:

1. کشوی مواد شوینده را بیرون بکشید. زبانه را فشار دهید و کشو را کامل بردارید.
2. برای برداشتن ضامن: آن را با انگشت از پایین به سمت بالا فشار دهید.



3. کشوی توزیع مواد شوینده و ضامن آن را با استفاده از آب و یک برس شستشو دهید و خشک نمایید. داخل محفظه را نیز تمیز کنید.
4. ضامن کشو را در محل خود قرار دهید و آنرا جا ببندازید (سیلندر را روی پین راهنما فشار دهید).
5. کشو را به سمت داخل فشار دهید.

**توجه:** کشوی توزیع مواد شوینده را باز بگذارید تا رطوبت باقی مانده آن خشک شود.

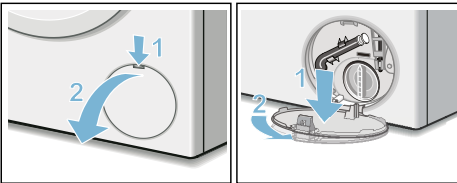
## مسدود شدن پمپ تخلیه، تخلیه اضطراری



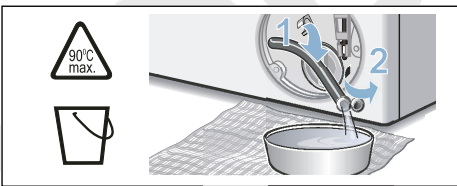
## خطر سوختگی با آب داغ!

وقتی شستشو با دمای بسیار بالا صورت می‌گیرد، آب بسیار داغ می‌شود. در صورتی که با آب داغ تماس داشته باشید، ممکن است دچار سوختگی شوید. صبر کنید تا آب سرد شود.

1. شیر آب را ببندید تا آب بیشتری وارد نشود و نیازی به تخلیه آن از طریق پمپ نباشد.
2. دستگاه را خاموش کنید. دوشاخه را از پریز برق خارج کنید.
3. درجه تعمیرات را باز نموده و آن را بردارید.



4. شیلنگ تخلیه را از داخل نگهدارنده بیرون بیاورید. درپوش مسدودکننده را بردارید و آب را داخل ظرفی مناسب تخلیه کنید. درپوش مسدودکننده را دوباره نصب کنید و شیلنگ تخلیه را داخل نگهدارنده قرار دهید.



5. درپوش پمپ را با احتیاط بپیچانید و باز کنید، ممکن است آب باقیمانده بیرون بریزد. قسمت‌های داخلی، رزوه درپوش پمپ و محفظه پمپ را تمیز کنید. پروانه داخل پمپ تخلیه باید به راحتی بچرخد. درپوش پمپ را دوباره نصب کنید و آنرا بپیچانید و محکم کنید. دستگیره باید در حالت عمودی قرار گیرد.

## بدنه ماشین لباسشویی/صفحه کنترل

- بدنه ماشین لباسشویی و صفحه کنترل را با پارچه نرم و نمدار پاک کنید.
- رسوبات مواد شوینده را فوراً برطرف کنید.
- ماشین لباسشویی را با فشار آب تمیز نکنید.

## مخزن لباس

از مواد تمیز کننده فاقد کلر استفاده کنید و از به کار بردن سیم ظرفشویی پرهیز نمایید.

در صورت بو گرفتن ماشین لباسشویی، یا برای تمیز کردن مخزن، برنامه **Drum clean 90°C** را بدون البسه شستنی اجرا کنید. از پودر لباسشویی استفاده کنید.

## رسوب زدایی

در صورت استفاده از مواد شوینده با اندازه مناسب، نیازی به جرم زدایی نمی باشد. به هر حال، در صورتی که انجام این کار لازم باشد، جرم زدایی دستگاه را بر اساس دستورات سازنده ماده جرم گیر انجام دهید. مواد جرم گیر مناسب را می توانید از طریق سایت اینترنتی ما و یا از طریق مراکز خدمات مشتریان خریداری نمایید. ← صفحه 52

## تمیز کردن و نگهداری



**⚠ هشدار**

**خطر مرگ!**

در صورت تماس با قطعات الکتریکی، خطر برق گرفتگی وجود دارد.  
دستگاه را خاموش کنید و دوشاخه آن را از پریز خارج کنید.

**⚠ هشدار**

**خطر مسمومیت!**

ممکن است مواد تمیز کننده حاوی حلال، برای مثال محلول های تمیز کننده، باعث تولید بخار های سمی شوند. از مواد تمیز کننده حاوی حلال استفاده نکنید.

**احتیاط!**

**آسیب به دستگاه**

ممکن است مواد تمیز کننده حاوی حلال، برای مثال محلول های تمیز کننده، به سطوح و قطعات ماشین آسیب برسانند.  
از مواد تمیز کننده حاوی حلال استفاده نکنید.

**با رعایت دستورالعمل های زیر از رسوب ماده شوینده و ایجاد بوهای زننده جلوگیری کنید:**

**توجه**

- مطمئن شوید محل قرارگیری ماشین لباسشویی از تهویه مناسب برخوردار است.
- وقتی از ماشین لباسشویی استفاده نمی کنید، درب و کشوی مواد شوینده را کمی باز بگذارید.
- گهگاه با استفاده از برنامه شستشوی **Cottons 60°C** و پودر شوینده، ماشین لباسشویی را کار بیندازید.

## حسگرها

### تشخیص خودکار حجم لباس

عملکرد تشخیص خودکار حجم لباس، مصرف آب و مدت هر برنامه را بر اساس نوع پارچه و مقدار لباس، به بهترین نحو تنظیم می‌کند.

### سیستم تشخیص عدم تعادل لباس‌ها

سیستم ردیابی خودکار حجم نامتوازن، عدم توازن را ردیابی می‌کند و توزیع مساوی البسه شستنی را با شروع و توقف مکرر چرخش مخزن تضمین می‌کند. چنانچه لباس‌ها به صورت کاملاً ناهموار قرار گرفته باشند، سرعت کاهش یافته و یا دوره چرخش به دلایل ایمنی اجرا نخواهد شد.

**توجه:** لباس‌های بزرگ و کوچک را در داخل مخزن لباسشویی به طور هموار و یکنواخت قرار دهید.

← صفحه 38، ← صفحه 50

### AquaSensor (حسگر آب)

بر حسب برنامه و مدل دستگاه

AquaSensor (حسگر آب) در مرحله آبکشی، میزان تیرگی آب (تیرگی ایجاد شده توسط کثیفی و باقیمانده ماده شوینده) را بررسی می‌کند. مدت و تعداد چرخه‌های آبکشی به تیرگی آب بستگی دارد.

## تغییر حجم صدای سیگنال

از دکمه **Ready in +** یا - برای تغییر تنظیمات زیر در موقعیت‌های متناظر انتخابگر برنامه استفاده کنید:

- 2: حجم صدای سیگنال‌های اطلاعاتی و/یا
  - 3: حجم صدای سیگنال‌های دکمه.
- 0 = خاموش، 1 = آرام،  
2 = متوسط، 3 = بلند،  
4 = خیلی بلند



از حالت تنظیمات خارج شوید یا:

## انتخاب/لغو خاموش شدن خودکار دستگاه

وقتی انتخابگر برنامه در موقعیت 4 قرار دارد، دکمه **Ready in +** یا - را فشار دهید تا عملکرد خاموش شدن خودکار فعال یا غیرفعال شود.  
از حالت تنظیمات خارج شوید یا:

## روشن/خاموش کردن سیگنال اطلاعاتی مراقبت از محفظه

بر حسب مدل

وقتی انتخابگر برنامه در موقعیت 5 قرار دارد، دکمه **Ready in +** یا - را فشار دهید تا سیگنال اطلاعاتی **Drum clean** روشن یا خاموش شود.

## خروج از حالت تنظیم

برای خروج و ذخیره تنظیمات دکمه ① را فشار دهید. دستگاه خاموش می‌شود. تنظیمات انتخابی دفعه بعد که ماشین لباسشویی روشن شود اجرا می‌شود.

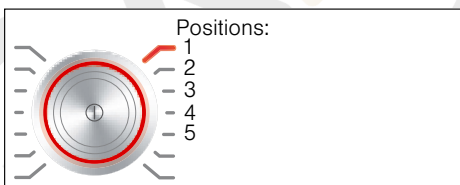
## تنظیمات دستگاه



شما می‌توانید تنظیمات زیر را تغییر دهید:

- میزان صدای دکمه‌ها و سیگنال‌های اطلاعاتی (مثلاً در انتهای برنامه)
- فعال/غیرفعال کردن عملکرد خاموش شدن خودکار دستگاه ← صفحه 13
- روشن/خاموش کردن سیگنال اطلاعاتی مراقبت از مخزن (بر اساس مدل دستگاه).

برای فراهم آمدن امکان انجام این تنظیمات، باید حالت تنظیم را فعال کنید.



## فعال کردن حالت تنظیم

1. دکمه ① را فشار دهید. دستگاه روشن شده و برنامه **Cottons** در موقعیت 1 نشان داده می‌شود.
  2. دکمه **Temperature (دما)** را فشار دهید و همزمان انتخابگر برنامه را در جهت عقربه‌های ساعت روی وضعیت 2 قرار دهید. دکمه را رها کنید.
- حالت تنظیمات فعال شده و مقدار پیش فرض سیگنال‌های اطلاعاتی روی صفحه نمایش ظاهر می‌شود.
- اکنون می‌توانید تنظیمات را تغییر دهید:

## اتمام برنامه

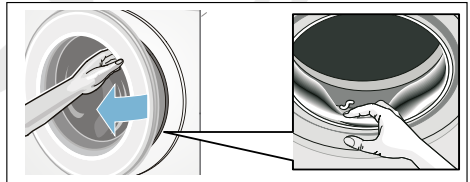
0- و ② روی صفحه نمایش ظاهر می‌شود. چراغ نشانگر دکمه ② خاموش می‌شود.

## خارج کردن البسه/خاموش کردن دستگاه

1. درب را باز کنید و البسه را بیرون بیاورید.
  2. دکمه ① را فشار دهید. دستگاه خاموش می‌شود.
  3. شیر آب را ببندید.
- توجه:** برای مدل‌های مجهز به سیستم آکواستاپ مورد نیاز نیست.

### توجه

- لباس‌ها را در داخل مخزن جا نگذارید. ممکن است در دور شستشوی بعدی کوچک شوند یا رنگ لباس‌های دیگر را تغییر دهند.
- اجسام خارجی را از داخل مخزن و نوار لاستیکی دور درب بردارید - خطر زنگ زدگی.
- لاستیک دور درب را خشک کنید.



- درب و کشوی مواد شوینده را باز بگذارید تا هرگونه آب باقی مانده خشک شود.
- ← صفحه 45
- همیشه صبر کنید تا برنامه تمام شود، زیرا دستگاه ممکن است همچنان قفل باشد. سپس دستگاه را روشن کنید و صبر کنید تا قفل باز شود.
  - اگر صفحه نمایش در انتهای برنامه شستشو خاموش شود، حالت صرفه جویی در مصرف برق فعال شده است. برای روشن شدن نور صفحه نمایش، یکی از دکمه‌ها را فشار دهید.

## اضافه کردن البسه

بعد از شروع برنامه، می‌توانید در صورت نیاز البسه شستنی را اضافه یا کم کنید.

برای این کار، دکمه **▷** را فشار دهید.

لامپ نشانگر دکمه **▷** چشمک می‌زند و ماشین بررسی می‌کند آیا اضافه کردن لباس امکان پذیر است یا خیر.

در صورتی که

■ هر دو علامت - P - و **⊗** بروی نمایشگر روشن شوند، اضافه کردن البسه امکان پذیر است.

■ علامت - P - روشن شود، امکان اضافه نمودن البسه به داخل دستگاه وجود ندارد.

برای ادامه یافتن برنامه، دکمه **▷** را فشار دهید.

برنامه به طور خودکار ادامه می‌یابد.

## توجه

■ درب ماشین لباسشویی را هنگام اضافه کردن البسه به مدت طولانی باز نگذارید، زیرا ممکن است آب لباس‌ها به بیرون نشت کند.

■ به منظور رعایت نکات ایمنی، درب ماشین لباسشویی در زمان بالا بودن سطح آب یا دما، هنگامی که هنوز مخزن لباس در حال چرخش است، یا در طی مراحل اکسیژن فعال، قفل باقی می‌ماند و اضافه کردن البسه در این زمان امکان پذیر نیست.

■ در طول برنامه **Active Oxygen Refresh** (طراوت بخشیدن با اکسیژن فعال) یا زمانی که تنظیم **Active Oxygen** انتخاب شده است، اضافه کردن لباس امکان پذیر نیست.

■ در هنگام بارگذاری مجدد، نشانگر حجم البسه فعال نمی‌باشد.

## روش تغییر برنامه

اگر برنامه شستشوی اشتباهی را شروع کرده‌اید، می‌توانید به شرح ذیل برنامه را تغییر دهید:

1. دکمه **▷** را فشار دهید.

2. برنامه دیگری را انتخاب کنید.

3. دکمه **▷** را فشار دهید. برنامه جدید از ابتدا شروع به کار خواهد کرد.

**توجه:** هنگام تغییر دادن برنامه‌ای که از اکسیژن فعال استفاده می‌کند به برنامه‌ای که از آن استفاده نمی‌کند، درب به مدت حداکثر 25 دقیقه قفل می‌ماند تا دیگر اکسیژن فعالی در مخزن باقی نمانده باشد. در طی این مدت، دو علامت **⊗** و **⊙** چشمک خواهند زد. بعد از خاموش شدن علامت‌ها، درب می‌تواند باز شود.

## لغو برنامه

برای برنامه‌های با دمای بالا:

1. دکمه **▷** را فشار دهید.

2. جهت سرد شدن البسه: **Rinse** را انتخاب کنید.

3. دکمه **▷** را فشار دهید.

برای برنامه‌های با درجه حرارت پایین:

1. دکمه **▷** را فشار دهید.

2. تنظیم **Spin** یا **Drain** را انتخاب کنید.

3. دکمه **▷** را فشار دهید.

**توجه:** هنگام لغو کردن برنامه‌ای که از اکسیژن فعال استفاده می‌کند، درب به مدت حداکثر 25 دقیقه قفل می‌ماند تا دیگر اکسیژن فعالی در مخزن باقی نمانده باشد.

در صورت نیاز، دستگاه را دوباره روشن کنید.

علامت‌های **⊗** و **⊙** چشمک خواهند زد. بعد از

خاموش شدن علامت‌ها، درب می‌تواند باز شود.

## اتمام برنامه در طول وقفه آبکشی

علامت **⊖** در صفحه نمایش چشمک می‌زند و سرعت چرخش پیش فرض و مدت باقیمانده برای برنامه انتخاب شده به نمایش در می‌آیند.

برنامه را به طریق زیر ادامه دهید:

■ فشار دادن دکمه **▷** یا

■ تغییر سرعت چرخش یا تنظیم انتخابگر برنامه

روی حالت **Drain** (تخلیه) و سپس فشار

دادن دکمه **▷**.

برای مدل‌های بدون وسیله کمک به اندازه‌گیری، مایع شوینده را داخل یک توپک مناسب بریزید و آن را در مخزن لباس قرار دهید.

### تغییر تنظیمات پیش فرض برنامه

شما می‌توانید برای چرخه شستشو از تنظیمات پیش فرض استفاده کنید یا آنها را تغییر دهید.

برای این منظور، دکمه مربوطه را پشت سر هم فشار دهید تا تنظیم مورد نظر به نمایش درآید.

**توجه:** فشار دادن و نگه داشتن دکمه، مقادیر تنظیم را به صورت خودکار تا انتها نمایش می‌دهد. سپس با فشار دادن مجدد دکمه، می‌توانید مقادیر تنظیم را دوباره تغییر دهید.

تنظیمات بدون نیاز به تأیید فعال می‌شوند.

تنظیمات بعد از خاموش شدن ماشین لباسشویی ذخیره نمی‌شود.

تنظیمات پیش فرض برنامه ← صفحه 36

### انتخاب تنظیمات اضافی برنامه‌ها

با انتخاب تنظیمات اضافی، می‌توانید فرآیند شستشو را با البسه شستنی خود بهتر سازگار کنید.

تنظیمات بر اساس میزان پیشرفت برنامه می‌توانند انتخاب یا لغو شوند.

اگر یکی از تنظیمات فعال شده باشد، لامپ‌های نشانگر دکمه روشن می‌شود.

تنظیمات بعد از خاموش شدن ماشین لباسشویی ذخیره نمی‌شود.

تنظیمات اضافی برنامه‌ها ← صفحه 37

### راه اندازی برنامه

دکمه **▶▶▶** را فشار دهید. لامپ نشانگر روشن و برنامه شستشو شروع می‌شود.

وقتی برنامه در حال اجراست، صفحه نمایش زمان "Ready In" (آماده در) را نشان می‌دهد و وقتی برنامه شستشو آغاز می‌شود طول مدت برنامه و علامت‌های

پیشرفت برنامه به نمایش درمی‌آیند.  
صفحه نمایش ← صفحه 27

### توجه: سیستم تشخیص کف

اگر علامت **☹** روی صفحه نمایش روشن شود، ماشین لباسشویی کف بسیار زیادی را در طول چرخه شستشو تشخیص داده و به صورت خودکار یک چرخه آبکشی اضافی را فعال کرده است تا کف‌ها را از بین ببرد.

در چرخه شستشوی بعدی، از ماده شوینده کمتری برای همان حجم لباس اضافه کنید.

اگر قصد دارید برنامه را قفل کنید تا از تنظیم ناخواسته آن جلوگیری شود، می‌توانید قفل کودک را به شرح ذیل انتخاب کنید.

### Child lock. ☹ 3 sec.

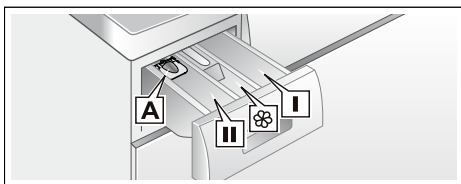
شما این امکان را دارید که دستگاه لباسشویی را قفل نموده و از تغییرات ناخواسته برنامه‌های تنظیم شده جلوگیری کنید. برای این منظور، قفل کودک را فعال کنید.

برای فعال/غیرفعال کردن عملکرد، دکمه‌های **Ready in +** و **+** را حدود سه ثانیه هم‌زمان فشار دهید. علامت **☹** روی صفحه نمایش ظاهر شود.

- ☹ روشن می‌شود: قفل کودک فعال است.
- ☹ مدتی کوتاه چشمک می‌زند: قفل کودک فعال است و انتخابگر برنامه چرخانده شده یا یک دکمه فشار داده شده است.

**توجه:** قفل کودک حتی بعد از خاموش شدن ماشین لباسشویی فعال می‌ماند. قبل از انتخاب برنامه بعدی، قفل کودک را غیر فعال کنید.

## اندازه‌گیری و افزودن مواد شوینده و محصولات مراقبت



### احتیاط!

#### آسیب به دستگاه

محل‌های تمیزکننده و محلول‌های پیش شستن البسه (مثل لکه‌برها، اسپری‌های پیش شستشو، و غیره) در صورت تماس با سطوح ماشین لباسشویی به آن آسیب می‌زنند.

اجازه ندهید این محلول‌ها با سطوح ماشین لباسشویی تماس پیدا کنند. در صورت نیاز، باقیمانده اسپری و باقیمانده/قطرات سایر مواد را با پارچه نمدار پاک کنید.

### تعیین مقدار

مقدار ماده شوینده و محصولات مراقبتی را بر اساس موارد زیر تعیین کنید:

- سختی آب (از شرکت آب منطقه‌ای خود سؤال کنید)
- دستورالعمل‌های تولیدکننده که روی بسته بندی درج شده است
- حجم لباس‌ها
- میزان کثیفی ← صفحه 29

### پر کردن



#### هشدار!

#### سوزش چشم/پوست!

در صورت باز شدن کشوی مواد شوینده در هنگام کارکردن ماشین لباسشویی، ممکن است ماده شوینده و محصولات مراقبتی بیرون پاشیده شوند. کشوی مواد شوینده را با دقت باز کنید. در صورت تماس چشم‌ها یا پوست با ماده شوینده/محصولات مراقبتی آنها را کامل بشویید. در صورت بلعیدن ماده شوینده به صورت تصادفی، به پزشک مراجعه کنید.

#### توجه: مواد نرم کننده و آهارزنی غلیظ را با کمی

آب رقیق کنید. این کار از مسدود شدن لوله‌های ماشین لباسشویی جلوگیری می‌کند.

ماده شوینده و محصولات مراقبتی را داخل محفظه‌های مربوطه بریزید:

وسيله کمک به اندازه برای مایع شوینده

#### گیری A

محفظه II مواد شوینده برای مرحله

شستشوی اصلی، نرم کننده

آب، سفید کننده، لکه بر

نرم کننده لباس، مایع آهارزنی؛

#### محفظه ☼

از علامت max تجاوز نکنید.

محفظه I مواد شوینده برای مرحله پیش

شستشو

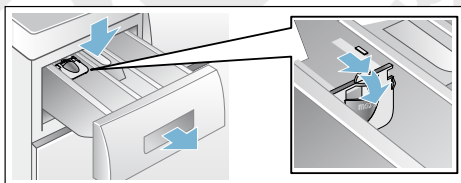
1. کشوی مواد شوینده را تا جای ممکن بیرون بکشید.
2. مواد شوینده و/یا محصولات مراقبتی را بریزید.
3. کشوی مواد شوینده را ببندید.

### وسيله کمک به اندازه گیری\* برای مواد شوینده

\*بر حسب مدل

وسيله کمک به اندازه گیری را برای تعیین میزان صحیح ماده شوینده مایع به ترتیب زیر تنظیم کنید:

1. کشوی مواد شوینده را بیرون بکشید. زبانه را فشار دهید و کشو را کامل بردارید.
2. وسیله کمک به اندازه‌گیری را جلو ببرید، آن را به پایین تا کنید و سپس جا ببندازید.
3. کشو را مجدداً در محل خود قرار دهید.



#### توجه: از وسیله کمکی اندازه‌گیری برای ژل‌های

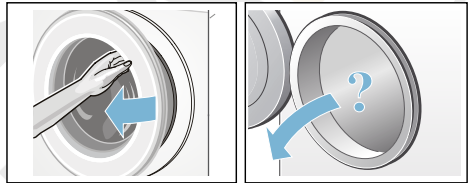
شوینده و پودر ماشین لباسشویی، یا برنامه‌های پیش شستشو یا موقعی که "Ready in" انتخاب می‌شود استفاده نکنید.

## راه اندازی دستگاه

### آماده کردن ماشین لباسشویی

**توجه:** ماشین لباسشویی باید به شکل صحیح نصب و متصل شده باشد. از ← صفحه 14.

1. دوشاخه برق را به پریز وصل نمایید.
2. شیر آب را باز کنید.
3. درب دستگاه را باز کنید.
4. بررسی کنید که آب مخزن کاملاً تخلیه شده باشد. در صورت لزوم آن را تخلیه کنید.



### قرار دادن البسه در داخل مخزن لباسشویی

**⚠ هشدار  
خطر مرگ!**

لباس‌هایی که بر روی آنها مواد تمیزکننده حاوی حلال، برای مثال لکه بر/حلال تمیزکننده استفاده شده است، ممکن است بعد از قرارگیری در محفظه شستشو انفجار ایجاد کنند.  
بنابراین آنها را قبل از قرار دادن در دستگاه، به صورت دستی کاملاً آبکشی نمایید.

#### توجه

- اقلام بزرگ و کوچک را برای شستشو در ماشین لباسشویی ترکیب کنید. البسه شستنی دارای اندازه‌های مختلف در هنگام چرخش خود را بهتر پخش می‌کنند. برخی اقلام شستنی ممکن است باعث عدم تعادل در بار گردند.
- حداکثر وزن مشخص شده را رعایت کنید. پر کردن بیش از حد ماشین بر نتیجه شستشو تأثیر نامطلوب می‌گذارد و چروک البسه را بیشتر می‌کند.

### روشن کردن دستگاه/انتخاب یک برنامه

دکمه ① را فشار دهید. دستگاه روشن می‌شود.  
برنامه **Cottons** (پنبه) که در کارخانه تنظیم شده همیشه به نمایش در می‌آید.  
شما می‌توانید از این برنامه استفاده کنید یا برنامه دیگری را انتخاب نمایید. انتخابگر برنامه را می‌توانید به هر دو طرف بچرخانید.

**توجه:** اگر پیشتر قفل کودک را فعال کرده‌اید، باید قبل از انتخاب یک برنامه شستشوی متفاوت، آن را غیرفعال کنید. ← صفحه 40

1. تای لباس‌های دسته‌بندی شده را باز کنید و آنها را در مخزن لباسشویی قرار دهید.
2. دقت کنید لباس‌ها بین درب ماشین لباسشویی و نوار لاستیکی دور درب گیر نکرده باشند و سپس درب را ببندید.



لامپ نشانگر دکمه **▶** چشمک می‌زند و تنظیمات برنامه بر روی نمایشگر ظاهر می‌شود.

لامپ نشانگر روی انتخابگر برنامه روشن می‌شود و تنظیمات پیش فرض برای برنامه انتخاب شده روی صفحه نمایش نمایان می‌شود:

- دما
- سرعت چرخش
- حداکثر وزن البسه و مدت برنامه (به تناوب)
- اطلاعات مربوط مصرف آب و برق

## Easy Iron (اتوکشی آسان)

(2)

چروک البسه را به دلیل توالی خاص چرخش و سپس باز کردن لباس‌ها از هم و سرعت چرخش پایین‌تر، کاهش می‌دهد.

**توجه:** رطوبت باقی مانده از شستشو افزایش می‌یابد.

## Active Oxygen (اکسیژن فعال)

برای از بین بردن کامل میکروب‌ها و باکتری‌ها، لباس‌ها قبل از چرخه شستشو و قبل از آبکشی نهایی با استفاده از اکسیژن فعال نیز عمل آوری می‌شوند.

## P+ تنظیمات اضافی برنامه‌ها

مرور کلی همه تنظیمات اضافی را، که بر اساس برنامه قابل انتخاب است، می‌توانید از ← صفحه 30 مشاهده نمایید.

## SpeedPerfect (شستشوی سریع)

برای شستشو در مدت زمان کوتاه‌تر با همان نتیجه، اما با استفاده از برق بیشتر نسبت به برق مورد مصرف در برنامه انتخاب شده بدون تنظیم SpeedPerfect.

**توجه:** بیشتر از حد تعیین شده در ماشین لباس قرار ندهید.

مرور برنامه‌های شستشو ← صفحه 30

## EcoPerfect (مصرف بهینه)

شستشو با مصرف انرژی بهینه از طریق کاهش دما در حالی که نتیجه شستشو همان نتیجه برنامه انتخاب شده بدون تنظیم EcoPerfect است.

## Prewash (پیش شستشو)

(1)

برای شستشوی البسه خیلی کثیف.

**توجه:** ماده شوینده را داخل محفظه‌های I و II بریزید.

## Water Plus (آب بیشتر)

(1)

سطح بالاتر آب و چرخه آبکشی اضافی برای پوست‌های بسیار حساس و/یا مناطق دارای آب بسیار سبک.

**Ready in (آماده در)**

(D)

قبل از آغاز برنامه، می‌توانید زمان اتمام برنامه (زمان "Ready in") را بصورت افزایش ساعتی (h = ساعت) تا حداکثر 24 ساعت از پیش انتخاب کنید.

برای این منظور:

1. یک برنامه را انتخاب کنید.  
مدت برنامه برای برنامه انتخاب شده به نمایش درمی‌آید، برای مثال 2:30 (دقیقه:ساعت).
2. دکمه **Ready in** را مکرر فشار دهید تا تعداد ساعت‌های مورد نظر به نمایش در آید.  
**توجه:** مقادیر تنظیمات با استفاده از دکمه **Ready In +** افزایش، و با استفاده از دکمه **Ready In -** کاهش می‌یابد.  
دکمه **▷** را فشار دهید.
3. برنامه شروع بکار می‌کند.  
تعداد ساعت‌های انتخاب شده (برای مثال 8 h) در صفحه نمایش ظاهر می‌شود و تا زمان شروع برنامه شستشو، شمارش معکوس آن ادامه می‌یابد.  
سپس مدت برنامه به نمایش در می‌آید.

**توجه:** طول برنامه موقع اجرای برنامه بصورت خودکار تنظیم می‌شود. ایجاد تغییر در تنظیمات پیش فرض یا تنظیمات برنامه، مدت برنامه را نیز تغییر می‌دهد.

**بعد از شروع برنامه (اگر زمان Ready in انتخاب شده و برنامه شستشو هنوز آغاز نشده باشد)**، می‌توانید عدد انتخاب شده ساعت را به طریق زیر تغییر دهید:

1. دکمه **▷** را فشار دهید.
2. برای تغییر دادن عدد ساعت از دکمه **Ready in -** یا **+** استفاده کنید.
3. دکمه **▷** را فشار دهید.

**بعد از شروع برنامه**، می‌توانید در صورت نیاز الیسه شستنی را اضافه یا کم کنید. ← صفحه 41

**P+ تنظیمات پیش فرض برنامه**

تنظیمات پیش فرض برنامه بعد از انتخاب برنامه شستشو در صفحه نمایش نشان داده می‌شود.  
شما می‌توانید تنظیمات پیش فرض را تغییر دهید.  
مرور کلی تنظیمات همه برنامه‌ها را، که بر اساس برنامه قابل انتخاب است، می‌توانید از  
← صفحه 30 مشاهده نمایید.

**دما**

(°C) (B)

بسته به مرحله‌ای که برنامه در آن قرار دارد، درجه حرارت را می‌توانید قبل از برنامه و در حین اجرای آن تغییر دهید.  
حداکثر دمای قابل تنظیم برای شستشو، به نوع برنامه انتخاب شده بستگی دارد.

**سرعت چرخش**

(Spin)

بسته به مرحله‌ای که برنامه در آن قرار دارد، سرعت چرخش (برحسب دور در دقیقه) را می‌توانید قبل از برنامه و در حین اجرای آن تغییر دهید.

**تنظیم 0:** آب تخلیه می‌شود اما چرخش نهایی صورت نمی‌گیرد. الیسه شستنی داخل مخزن خیس باقی می‌ماند، به طور مثال برای اقلامی که نباید فشرده شوند.

**تنظیم ۳:** توقف آبکشی = بدون چرخش نهایی. الیسه شستنی بعد از آبکشی نهایی در آب باقی می‌ماند.

اگر نمی‌خواهید الیسه شستنی را بلافاصله بعد از اتمام برنامه شستشو بیرون بیاورید، می‌توانید برای پیشگیری از چروک شدن آنها، "Rinse Stop" (توقف آبکشی) را انتخاب کنید.

برای ادامه/اتمام برنامه ← صفحه 41

حداکثر سرعت قابل تنظیم، به مدل دستگاه و نوع برنامه انتخاب شده بستگی دارد.

## آهار زدن

**توجه:** لباس‌ها را نباید با نرم کننده پارچه بشویید.

مواد آهارزنی مایع را می‌توان به خصوص در برنامه‌های آبکشی و کتان برای آهارزدن پارچه به کار برد. مواد آهارزنی را بر اساس مقدار توصیه شده توسط شرکت سازنده در محفظه 88 بریزید (در صورت لزوم ابتدا آنرا تمیز کنید).

## رنگ کردن/سفید کردن

رنگ کاری را فقط در حجم‌های کم انجام دهید. نمک می‌تواند باعث زنگ زدگی قسمت‌های استیل گردد. همیشه دستورالعمل‌های شرکت سازنده رنگ را دنبال کنید.

از ماشین لباسشویی برای سفید کردن لباس‌ها استفاده **نکنید**.

## خیس کردن

1. دستگاه را روشن کنید.
2. برنامه **Cottons 30°C** را انتخاب کنید.
3. محلول نرم کننده/مواد شوینده را بر اساس توصیه‌های شرکت سازنده در داخل محفظه II بریزید.
4. دکمه **▷** را فشار دهید. برنامه شروع بکار می‌کند.
5. بعد از حدود 10 دقیقه، دکمه **▷** را فشار دهید تا برنامه متوقف شود.
6. البسه شستنی را برای مدت کافی بگذارید تا خیس بخورد، سپس دکمه **▷** را دوباره فشار دهید تا برنامه ادامه یابد یا برنامه را تغییر دهید.

## توجه

- لباس‌های هم رنگ را با هم داخل لباسشویی بریزید.
- هیچ ماده شوینده بیشتری نیاز نیست، از همان محلول خیساندن برای شستشو استفاده می‌شود.

## Active Oxygen Refresh (طراوت بخشیدن به اکسیژن فعال)

**Active Oxygen Refresh** یک برنامه مبتکرانه است که برای طراوت بخشیدن به لباس‌ها و از بین بردن بوهای نامطبوع (به طور مثال بوی سیگار یا آشپزخانه) طراحی شده است. البسه آغشته به عرق بدن باید شسته شوند.

در این برنامه، البسه شما بدون استفاده از مواد شوینده، با اکسیژن فعال و غبار آب عمل آوری می‌شوند.

اکسیژن فعال حالت خاصی از اکسیژن است که بوه‌ها را به شکلی مؤثر کاهش می‌دهد.

این برنامه برای همه نوع الیاف و پارچه، حتی آنهایی که باید به صورت تخصصی تمیز شوند، مناسب است.

بعد از شروع برنامه، مخزن داخل دستگاه روشن می‌شود و غبار آب تشکیل شده قابل مشاهده است.

بعد از اتمام برنامه، البسه را از مخزن بیرون بیاورید و آنها را کمی تکان دهید.

## توجه

- وقتی از ماشین لباسشویی استفاده نمی‌کنید، درب دستگاه و کشوی توزیع مواد شوینده را کمی باز بگذارید. ← صفحه 45
- اگر مخزن کثیف باشد، کارایی اکسیژن فعال کمتر است. برنامه **Drum clean** را اجرا کنید.
- پس از آغاز برنامه، امکان اضافه کردن لباس وجود ندارد.
- در صورت لغو برنامه یا راهاندازی یک برنامه دیگر، تا زمانی که اکسیژن فعال موجود در مخزن کاملاً از بین برود، درب دستگاه قفل می‌ماند. این موضوع می‌تواند تا 25 دقیقه طول بکشد. در طی این مدت دو علامت **Ⓢ** و **Ⓣ** چشمک خواهند زد. سپس قفل درب به طور خودکار آزاد می‌شود.

تنظیمات	برنامه/نوع لباس/اطلاعات
حداکثر 4 کیلوگرم	<b>Niight wash</b> *** (شستشوی شبانه)
40°C - *	برنامه بسیار بی‌صدا مخصوص شستشو در هنگام شب؛ مناسب پارچه‌های نخی، کتان، مصنوعی و مختلط
0، 1200 دور در دقیقه	<b>توجه</b>
EcoPerfect (مصرف بهینه)، SpeedPerfect (شستشوی سریع)	<ul style="list-style-type: none"> <li>■ هشدار صوتی انتهای شستشو غیرفعال شده است،</li> <li>■ سرعت چرخش نهایی به صورت پیش فرض کاهش یافته و زمان شستشو نیز کمتر است</li> </ul>
Prewash (پیش شستشو)، Water Plus (آب بیشتر)، Easy Iron (آسان اتو)، Active Oxygen (اکسیژن فعال)	
حداکثر 2 کیلوگرم	<b>Shirts/Business</b> (پیراهن/لباس کار)
60°C - *	پیراهن و بلوزهای بدون نیاز به اتو از الیاف پنبه‌ای، نخی، الیاف مصنوعی و یا الیاف مختلط
0، 800 دور در دقیقه	<b>توجه</b>
EcoPerfect (مصرف بهینه)، SpeedPerfect (شستشوی سریع)	<ul style="list-style-type: none"> <li>■ در تنظیم <b>Easy Iron</b> (اتوکشی آسان) پیراهن‌ها/بلوزها فقط چرخش کوتاهی داده می‌شوند. لباس‌ها را زمانی که هنوز خیس هستند، اویزان کنید تا خشک شوند. ← اثر صاف شدن خودکار</li> <li>■ جهت شستشوی پیراهن/بلوزهای ساخته شده از الیاف ابریشمی/ظریف، از برنامه <b>Delicates / Silk</b> (البسه ظریف/ابریشمی) استفاده نمایید.</li> </ul>
Prewash (پیش شستشو)، Water Plus (آب بیشتر)، Easy Iron (آسان اتو)، Active Oxygen (اکسیژن فعال) ****	
	<ul style="list-style-type: none"> <li>* البسته کمتر برای تنظیم <b>SpeedPerfect</b> (شستشوی سریع)</li> <li>** حداکثر سرعت چرخش به مدل دستگاه بستگی دارد</li> <li>*** برنامه به مدل دستگاه بستگی دارد</li> <li>**** برای شستشو تا دمای 40 درجه سانتی‌گراد می‌تواند انتخاب شود</li> </ul>

تنظیمات	برنامه/نوع لباس/اطلاعات
حداکثر 2 کیلوگرم 40°C - * 0 - 1200 دور در دقیقه -	<b>Super 15'</b> (فوق العاده سریع 15 دقیقه‌ای) برنامه بسیار کوتاه مدت حدود 15 دقیقه‌ای، مناسب برای شستشوی اقلام کوچک نه چندان کثیف
حداکثر 3.5 کیلوگرم 40°C - * 0 - 1200 دور در دقیقه	<b>Dark wash ***</b> (البسه تیره) لباس‌های تیره از جنس پنبه و پارچه‌های آسان شوی؛ البسه را قبل از شستشو پشت و رو کنید.
EcoPerfect (مصرف بهینه)، SpeedPerfect (شستشوی سریع) Prewash (پیش شستشو)، Water Plus (آب بیشتر)، Easy Iron (آسان اتو)، Active Oxygen (اکسیژن فعال)	
حداکثر 6.5 کیلوگرم 60°C - * 0 - 1600** دور در دقیقه	<b>AllergyPlus</b> (آلرژی پلاس) لیاف دارای بافت بادوام و محکم از جنس کتان یا پنبه <b>توجه:</b> به دلیل چرخه شستشوی طولانی‌تر در دمای تعیین شده، سطح آب بیشتر و دوره آبکشی طولانی‌تر به ویژه برای نیازهای بهداشتی خاص یا پوست‌های بسیار حساس مناسب است.
EcoPerfect (مصرف بهینه)، SpeedPerfect (شستشوی سریع) Prewash (پیش شستشو)، Water Plus (آب بیشتر)، Easy Iron (آسان اتو)، Active Oxygen (اکسیژن فعال) ****	
حداکثر 2 کیلوگرم 40°C - * 0 - 800 دور در دقیقه	<b>Sportswear</b> (لباس‌های ورزشی) لباس‌های ورزشی و راحتی بافته شده با لیاف ریز <b>توجه</b> <ul style="list-style-type: none"> <li>■ برای البسه شستنی نباید از نرم کننده پارچه استفاده شود.</li> <li>■ قبل از آغاز شستشو، کشوی مواد شوینده را بطور کامل (کلیه محفظه‌ها) از وجود هرگونه باقیمانده مواد نرم کننده پاک کنید.</li> </ul>
EcoPerfect (مصرف بهینه)، SpeedPerfect (شستشوی سریع) Prewash (پیش شستشو)، Water Plus (آب بیشتر)، Easy Iron (آسان اتو)، Active Oxygen (اکسیژن فعال)	
	* البسته کمتر برای تنظیم SpeedPerfect (شستشوی سریع) ** حداکثر سرعت چرخش به مدل دستگاه بستگی دارد *** برنامه به مدل دستگاه بستگی دارد **** برای شستشو تا دمای 40 درجه سانتی‌گراد می‌تواند انتخاب شود

تنظیمات	برنامه/نوع لباس/اطلاعات
-	<b>Rinse</b> (آبکشی) / <b>Spin</b> (چرخش) / <b>Drain</b> (تخلیه)
-	برنامه ترکیبی اضافه برای آبکشی و چرخش البسه شستنی و تخلیه آب‌های باقیمانده
0 - 1600** دور در دقیقه	<b>توجه:</b> دکمه <b>Water Plus</b> (آب بیشتر) در کارخانه برای این برنامه فعال شده است.
(آب بیشتر) <b>Water Plus</b>	اگر مایل هستید فقط از چرخش استفاده کنید: دکمه <b>Water Plus</b> را غیر فعال کنید و در صورت نیاز سرعت چرخش را تنظیم نمایید.
(آسان اتو) <b>Easy Iron</b>	اگر مایل هستید فقط آب تخلیه شود: دکمه <b>Water Plus</b> را غیر فعال کنید و سرعت چرخش <b>0</b> را انتخاب نمایید.
حداکثر 1 کیلوگرم	<b>Active Oxygen Refresh</b> (طراوت بخشیدن با اکسیژن فعال)
-	ترکیب لباس‌های از جنس پنبه، الیاف مصنوعی، ابریشم، ساتن و پشم؛
-	برنامه مخصوص از بین بردن بوهای نامطبوع، مثل بوی سیگار و آشپزخانه
-	← صفحه 35
	<b>توجه</b>
	<ul style="list-style-type: none"> <li>بیشتر از حد تعیین شده در ماشین لباس قرار ندهید.</li> <li>این یک برنامه شستشو نیست / برای از بین لکه یا عرق بدن مناسب نیست.</li> <li>فقط البسه خشک را در ماشین قرار دهید.</li> <li>قبل از قرار دادن لباس در ماشین، در صورت لزوم مخزن را ضمن چرخاندن آن با یک پارچه خشک کنید تا هر گونه آب موجود در آن از بین برود.</li> </ul>
0 کیلوگرم	<b>Drum clean</b> (تمیزکاری مخزن)
90°C, 80	برنامه مخصوص تمیز کردن و مراقبت از مخزن شستشو و قسمت خارجی مخزن
1200 دور در دقیقه	برنامه را برای مثال در موارد زیر راه‌اندازی کنید:
<b>Active Oxygen</b> (اکسیژن فعال)	<ul style="list-style-type: none"> <li>قبل از به کارگیری دستگاه برای نخستین بار،</li> <li>در صورتی که معمولاً از دمای شستشوی پایین (40 درجه سانتی‌گراد یا پایین تر) استفاده می‌کنید یا</li> <li>اگر به دلیل عدم استفاده طولانی مدت، دستگاه بوی نامطبوع گرفته است.</li> </ul>
	<b>توجه</b>
	<ul style="list-style-type: none"> <li>وقتی از برنامه‌ای با دمای 60 درجه سانتی‌گراد یا بالاتر برای مدتی طولانی استفاده نکرده باشید، لامپ نشانگر <b>Drum clean</b></li> <li>(تمیزکاری مخزن) چشمک می‌زند.</li> <li>برنامه را بدون البسه شستنی اجرا کنید.</li> <li>از پودر لباسشویی استاندارد یا مواد شوینده حاوی سفید کننده استفاده نمایید. به منظور جلوگیری از ایجاد کف، فقط نصف مقدار مورد توصیه شرکت تولید کننده را بریزید. از مواد شوینده مخصوص البسه پشمی یا ظریف استفاده نکنید.</li> </ul>
	* البسته کمتر برای تنظیم <b>SpeedPerfect</b> (شستشوی سریع)
	** حداکثر سرعت چرخش به مدل دستگاه بستگی دارد
	*** برنامه به مدل دستگاه بستگی دارد
	**** برای شستشو تا دمای 40 درجه سانتی‌گراد می‌تواند انتخاب شود

تنظیمات	برنامه/نوع لباس/اطلاعات
حداکثر 4 کیلوگرم 60°C ... * 0 - 1200 دور در دقیقه EcoPerfect (مصرف بهینه)، SpeedPerfect (شستشوی سریع) Prewash (پیش شستشو)، Water Plus (آب بیشتر)، Easy Iron (آسان اتو)، Active Oxygen (اکسیژن فعال) ****	<b>Easy care</b> (آسان شستشو) البسه ساخته شده از الیاف مصنوعی با ترکیبی
حداکثر 4 کیلوگرم 40°C - * 0 - 1600** دور در دقیقه EcoPerfect (مصرف بهینه)، SpeedPerfect (شستشوی سریع) Prewash (پیش شستشو)، Water Plus (آب بیشتر)، Easy Iron (آسان اتو)، Active Oxygen (اکسیژن فعال)	<b>Quick / Mix</b> (سریع/مختلط) البسه مختلط از جنس پنبه و الیاف مصنوعی
حداکثر 2 کیلوگرم 40°C - * 0 - 800 دور در دقیقه EcoPerfect (مصرف بهینه)، SpeedPerfect (شستشوی سریع) Prewash (پیش شستشو)، Water Plus (آب بیشتر)، Easy Iron (آسان اتو)، Active Oxygen (اکسیژن فعال)	<b>Delicates / Silk</b> (البسه ظریف/ابریشمی) برای پارچه‌های ظریف قابل شستشو مانند پارچه‌های بافته شده از الیاف ابریشمی، ساتن، الیاف مصنوعی و یا الیاف مختلط (مانند بلوز ابریشمی، روسری ابریشم) <b>توجه:</b> از ماده شوینده مناسب شستن پارچه‌های ظریف یا ابریشم در ماشین استفاده نمایید.
حداکثر 2 کیلوگرم 40°C - * 0 - 800 دور در دقیقه -	<b>Wool</b> (پشم) البسه قابل شستشو با دست یا در ماشین لباسشویی که از پشم ساخته شده‌اند یا حاوی پشم هستند؛ برنامه شستشوی بسیار آهسته برای جلوگیری از کوچک شدن البسه شستنی با وقفه‌های طولانی تر در برنامه (که البسه طی آنها در آب باقی می‌ماند) <b>توجه</b> پشم ماده‌ای با منشاء حیوانی است برای مثال خرگوش، آلباکا، لاما، گوسفند. از ماده شوینده مناسب شستشوی پشم در ماشین لباسشویی استفاده نمایید.
	* البسته کمتر برای تنظیم SpeedPerfect (شستشوی سریع) ** حداکثر سرعت چرخش به مدل دستگاه بستگی دارد *** برنامه به مدل دستگاه بستگی دارد **** برای شستشو تا دمای 40 درجه سانتی‌گراد می‌تواند انتخاب شود

## مرور برنامه‌های شستشو

### برنامه‌های روی انتخابگر برنامه

تنظیمات	برنامه/نوع لباس/اطلاعات
حداکثر بار	نام برنامه
دمای قابل انتخاب (*) = سرد) دمای قابل انتخاب	توضیح مختصر در مورد برنامه و پارچه‌های مناسب آن.
سرعت چرخش قابل انتخاب**؛ = توقف آبکشی، 0 = بدون دوره چرخش، فقط تخلیه	
تنظیمات اضافی قابل انتخاب برای برنامه	
حداکثر 9 کیلوگرم/5* کیلوگرم	<b>Cottons</b>
90°C - *	الیاف دارای بافت بادوام و مقاوم در برابر گرما از جنس کتان یا پنبه‌ای
0، 1600** دور در دقیقه	<b>توجه:</b> تنظیم <b>SpeedPerfect</b> (شستشوی سریع) بعنوان یک برنامه کوتاه مدت برای البسه شستنی نه چندان کثیف مناسب است.
⊖ EcoPerfect (مصرف بهینه)، ⊕ SpeedPerfect (شستشوی سریع)	
⏻ Prewash (پیش شستشو)،	
⏹ Water Plus (آب بیشتر)،	
⏸ Easy Iron (آسان اتو)،	
☼ Active Oxygen (اکسیژن فعال) ****	
حداکثر 9 کیلوگرم	<b>Cottons Eco</b> (شستشوی اقتصادی پنبه)
90°C - *	الیاف دارای بافت قوی و مقاوم در برابر گرما از جنس کتان یا پنبه‌ای
0، 1600** دور در دقیقه	شستن با مصرف بهینه انرژی از طریق کاهش دما در حالی که نتیجه شستشو برابر برنامه <b>Cottons</b> است.
⏻ Prewash (پیش شستشو)،	<b>توجه:</b> دمای شستشو از دمای انتخاب شده کمتر است. اگر قصد دارید به دمای آب بالاتری برسید، برنامه <b>Cottons</b> را به همراه دمای بالاتر مورد نیازتان انتخاب کنید.
⏹ Water Plus (آب بیشتر)،	
⏸ Easy Iron (آسان اتو)،	
☼ Active Oxygen (اکسیژن فعال) ****	
	* البسته کمتر برای تنظیم <b>SpeedPerfect</b> (شستشوی سریع)
	** حداکثر سرعت چرخش به مدل دستگاه بستگی دارد
	*** برنامه به مدل دستگاه بستگی دارد
	**** برای شستشو تا دمای 40 درجه سانتی‌گراد می‌تواند انتخاب شود

## صرفه جویی در مصرف انرژی و ماده شوینده

برای لباس‌های دارای کثیفی سبک و معمولی، می‌توانید در مصرف انرژی (دمای شستشوی پایین‌تر) و ماده شوینده صرفه جویی کنید.

صرفه جویی	میزان کثیفی/نکته
دما و مقدار ماده شوینده کمتر براساس مقدار توصیه شده	<p><b>سبک</b> بدون کثیفی یا لکه واضح. لباس با بوی عرق بدن، برای مثال: لباس‌های سبک تابستانی/</p> <p>ورزشی (که برای چند ساعت پوشیده شده‌اند)</p> <p>تی شرت، پیراهن، بلوز (که حداکثر یک روز پوشیده شده‌اند)</p> <p>ملحفه و حوله دستی مهمانان (که تنها یک روز استفاده شده‌اند)</p>
درجه حرارت براساس برجسب مراقبت و مقدار ماده شوینده برحسب مقدار توصیه شده برای لباس‌های بسیار کثیف	<p><b>معمولی</b> دارای کثیفی یا لکه‌های سبک کم، برای مثال: تی شرت، پیراهن، بلوز (که با عرق شخص خیس شده، و تنها چند بار معدود پوشیده شده) حوله و لوازم خواب (که حداکثر یک هفته مورد استفاده قرار گرفته‌اند)</p> <p><b>سنگین</b> کثیفی و/یا لکه‌های بسیار واضح، مثل حوله ظرفشویی، وسایل نوزاد، لباس کار</p>



**توجه:** در هنگام اندازه‌گیری میزان مواد شوینده/مکمل/محصولات مراقبتی و محلول‌های تمیزکننده، همیشه به اطلاعات و دستورالعمل شرکت تولید کننده رجوع نمایید. ← صفحه 39

## ماده شوینده

### انتخاب ماده شوینده مناسب

برچسب مراقبت برای انتخاب ماده شوینده، دما و شستن البسه بسیار مهم است. ← وبسایت [www.sartex.ch](http://www.sartex.ch) را نیز مشاهده کنید

در صورت مراجعه به وبسایت [www.cleanright.eu](http://www.cleanright.eu) اطلاعات بیشتری را در مورد مواد شوینده، محصولات مراقبتی و محلول‌های تمیزکننده برای استفاده خانگی کسب خواهید نمود.

- ماده شوینده استاندارد دارای درخشان کننده‌های نوری**  
برای البسه سفید قابل شستشو با آب جوش که از کتان یا پنبه درست شده مناسب است  
برنامه : Cottons (پنبه)/  
سرد - حداکثر 90 درجه سانتی‌گراد
- ماده شوینده برای البسه رنگی بدون سفید کننده یا درخشان کننده نوری**  
برای شستن البسه رنگی ساخته شده از کتان یا پنبه مناسب است  
برنامه : Cottons (پنبه)/  
سرد - حداکثر 60 درجه سانتی‌گراد
- ماده شوینده برای البسه رنگی/ظریف بدون درخشان کننده نوری**  
برای البسه رنگی ساخته شده از الیاف آسان شوی و الیاف مصنوعی مناسب است  
برنامه : Easy-Care (آسان شوی)  
سرد - حداکثر 60 درجه سانتی‌گراد
- ماده شوینده مناسب البسه ظریف**  
برای لباس‌های ظریف، الیاف نرم، ابریشم یا ویسکوز مناسب است  
برنامه : Delicate/Silk (البسه ظریف/ابریشمی)  
سرد - حداکثر 40 درجه سانتی‌گراد
- ماده شوینده برای لباس‌های پشمی**  
برای پشم مناسب است  
برنامه : Wool (پشم)/  
سرد - حداکثر 40 درجه سانتی‌گراد

## البسه شستنی

### آماده‌سازی البسه

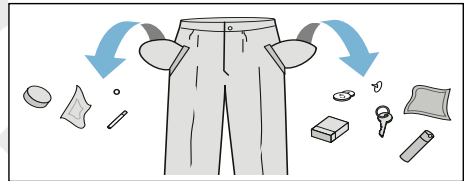
#### احتیاط!

#### آسیب به دستگاه‌البسه

اجسام خارجی (مثل سکه، گیره کاغذ، سوزن، میخ) به البسه شستنی یا قطعات داخل ماشین لباسشویی آسیب می‌زنند.

بنابراین باید موقع آماده‌سازی البسه شستنی به نکات ذیل توجه کنید:

- جیب‌های لباس‌ها را خالی کنید.



- اشیاء فلزی را پیدا کرده و بردارید (مانند گیره کاغذ و غیره).
- البسه ظریف را در کیسه یا توری بشویید (جوراب زنانه، لباس زیر فردار، غیره).
- زیپ‌ها و دکمه‌ها را ببندید.
- گرد و خاک داخل جیب‌ها و لای یقه‌ها را با برس برطرف نمایید.
- حلقه‌های پرده را جدا کنید و یا پرده را در کیسه توری قرار دهید.

### دسته‌بندی البسه

البسه شستنی خود را با توجه به دستورالعمل‌های مراقبت و اطلاعات سازنده که روی برچسب‌های مراقبت موجود است بر اساس موارد زیر دسته‌بندی کنید:

- نوع پارچه/الیاف
- رنگ

**توجه:** لباس‌ها ممکن است رنگ پس دهند.

لباس‌های سفید و رنگی را جداگانه بشویید.

لباس‌های رنگی جدیدی را که برای اولین بار می‌شوید جداگانه شستشو دهید.

- میزان کثیفی
- البسه شستنی دارای میزان کثیفی مشابه را با هم بشویید.

چند مثال از میزان کثیفی لباس‌ها را می‌توانید را در ← صفحه 29 مشاهده کنید

- سبک:** پیش شستشو نیازی نیست، در صورت نیاز حالت **SpeedPerfect** (شستشوی سریع) را انتخاب کنید

#### معمولی

- سنگین:** البسه شستنی کمتری بگذارید، یک برنامه با پیش شستشو را انتخاب کنید
- لکه:** وقتی لکه‌ها تازه هستند آنها را پاک کنید/بشوید. ابتدا، با آب صابون آنها را تر کنید؛ آنها را نسابید. سپس البسه شستنی را با برنامه مناسب بشویید. گاهی اوقات لکه‌های خشک/سخت شده تنها با چند بار شستن پاک می‌شوند.

#### علامت‌های روی برچسب‌های مراقبت

**توجه:** اعداد موجود در نشانه‌ها حداکثر دمای قابل استفاده برای شستشو را نشان می‌دهند.

برای فرآیند شستشوی معمولی مناسب است؛

به طور مثال برنامه Cottons (پنبه) یک فرآیند شستشوی ملایم مورد نیاز است؛

برای مثال برنامه Easy-Care (آسان شوی)

یک فرآیند شستشوی ملایم خاص مورد نیاز است؛ برای مثال برنامه

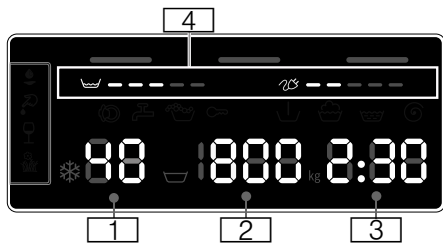
Delicate/Silk (البسه ظریف/ابریشمی)

برای فرآیند شستشوی دستی مناسب است؛ به طور مثال برنامه

لباس‌های پشمی

از ماشین لباسشویی استفاده ننمایید.

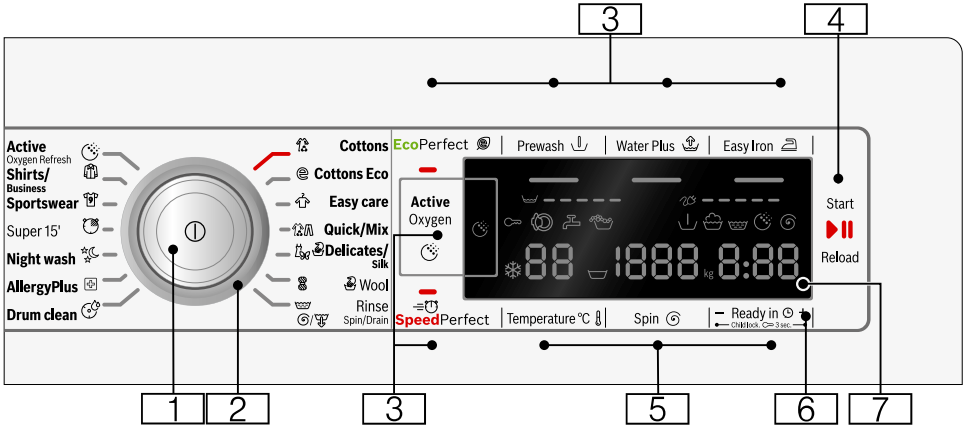
اطلاعات بیشتر	اکسیژن فعال ← صفحه 37
مراحل برنامه:	
مرحله اکسیژن فعال	
Prewash (پیش شستشو)	
شستشو	
آبکشی	
چرخش	
- 0 -	تمام برنامه
	تمام برنامه در طول توقف آبکشی
- P -	وقفه، برای مثال جهت افزودن لباس
درب بارگذاری لباس:	
	درب ماشین می‌تواند باز شود.
	روشن می‌شود
	بعد از راه‌اندازی برنامه: درب ماشین چشمک می‌زند لباسشویی درست بسته نشده است.
شیر آب:	
	شیر آب باز نشده است، آب فشار ندارد
	روشن می‌شود
	فشار آب بسیار کم است (ممکن است چشمک می‌زند مدت برنامه بیشتر شود)
قفل کودک: ← صفحه 40	
	قفل کودک فعال است
	روشن می‌شود
	قفل کودک فعال است، انتخابگر برنامه چشمک می‌زند تنظیم شده است
عملکرد تشخیص کف:	
	← صفحه 40
	روشن می‌شود
نمایش ایراد:	
E: - -	← صفحه 49
تنظیمات سیگنال:	
4 - 0	← صفحه 43
خاموش شدن خودکار دستگاه:	
On OFF	← صفحه 13، ← صفحه 43



تنظیمات پیش فرض برنامه:

- 1 [ ] دما بر حسب درجه سانتی‌گراد  
\* 90 ( = \* ) (سرد)
- 2 [ ] سرعت چرخش به دور در دقیقه،  
0 - 1600\*؛  
\* حداکثر سرعت چرخش به مدل دستگاه و برنامه انتخابی بستگی دارد،  
0 = بدون دوره چرخش، فقط تخلیه  
← صفحه 36،
- 3 [ ] = توقف آبکشی ← صفحه 36 آماده در  
برای مثال ساعت 2:30؛  
طول برنامه به انتخاب برنامه برحسب h:min (دقیقه:ساعت) بستگی دارد  
پیش انتخاب زمان پایان کار  
1 - 24 ساعت  
برنامه بعد از ... ساعت تمام می‌شود  
(h = ساعت)،
- 4 [ ] میزان پارگیری توصیه شده  
برای مثال 9 کیلوگرم\*؛  
\* به برنامه انتخاب شده بستگی دارد  
اطلاعاتی در مورد مصرف آب و انرژی:  
← صفحه 13  
= = = = =  
نمایش مصرف آب،  
= = = = =  
نمایش مصرف برق

صفحه کنترل



1 کلید اصلی

برای روشن و خاموش کردن ماشین لباسشویی:

دکمه 1 را فشار دهید.

2 انتخابگر برنامه

برای انتخاب یک برنامه.

مروور برنامه ها ← صفحه 30

3 تنظیمات اضافی برنامه‌ها: ← صفحه 37

- SpeedPerfect (شستشوی سریع)،
- EcoPerfect (مصرف بهینه)،
- Prewash (پیش شستشو)،
- Water Plus (آب بیشتر)،
- Easy Iron (آسان اتو)،
- Active Oxygen (اکسیژن فعال)

4 دکمه برای:

- راه‌اندازی یک برنامه،
- ایجاد وقفه در یک برنامه، برای مثال جهت اضافه کردن البسه ← صفحه 41،
- لغو یک برنامه ← صفحه 41

5 تغییر تنظیمات پیش فرض برنامه:

- ← صفحه 36
- دما (°C) ،
- سرعت چرخش (Spin)،
- Ready in (آماده در)

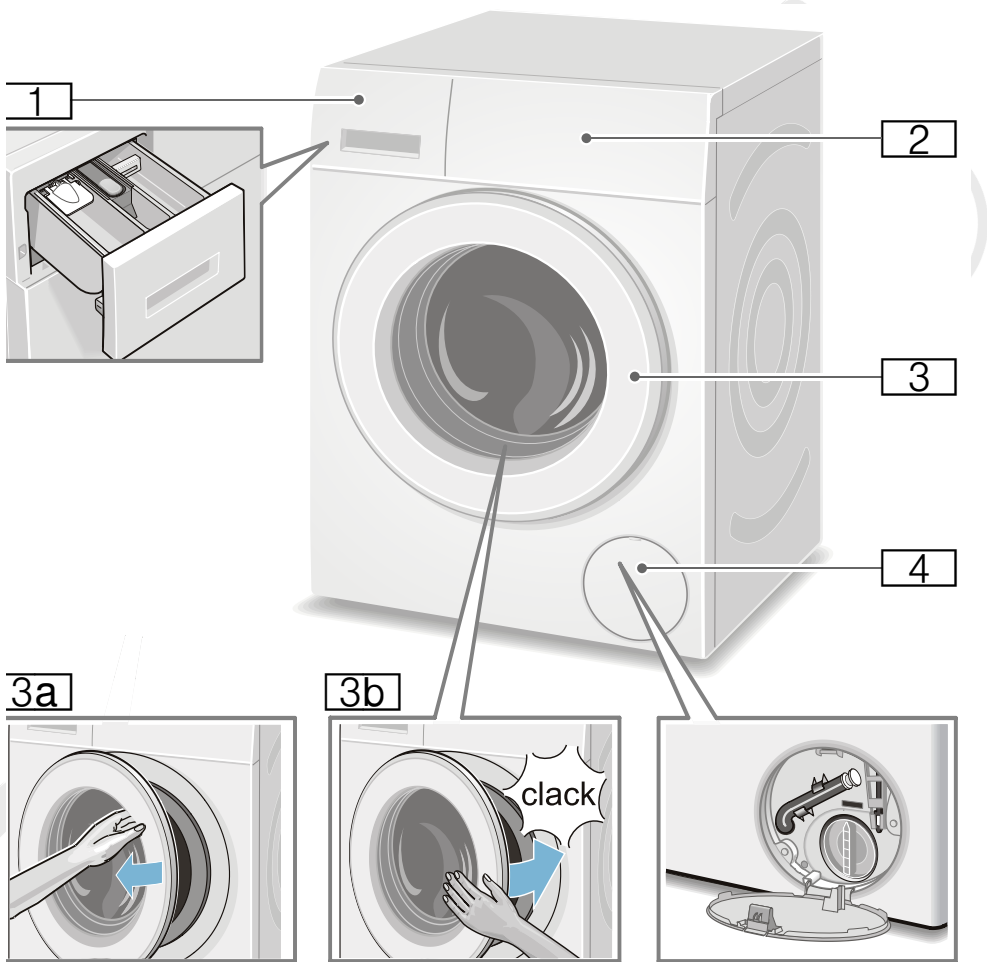
6 قفل کودک. 3 sec.

جهت جلوگیری از تغییر تصادفی عملکردهای تنظیم شده:

برای این منظور، در قسمت Ready in (2) دکمه‌های + و - را حدود 3 ثانیه به طور هم زمان فشار دهید. ← صفحه 40

7 صفحه نمایش برای تنظیمات و اطلاعات.

← صفحه 27



- |                            |    |
|----------------------------|----|
| کشوی مواد شوینده ← صفحه 39 | 1  |
| صفحه کنترل/نمایش           | 2  |
| درب دارای دستگیره          | 3  |
| باز کردن درب               | 3a |
| بستن درب                   | 3b |
| دریچه سرویس                | 4  |

خلاصه نکات اصلی



				<p>1</p>
--	--	--	--	----------

یک برنامه را انتخاب کنید، برای مثال **Cottons**.

برای روشن کردن، دکمه ① را فشار دهید.

درب دستگاه را باز کنید.

دوشاخه برق را به پریز وصل نمایید. شیر آب را باز کنید.

				<p>2</p>
--	--	--	--	----------

درب دستگاه را ببندید.

لباس ها را داخل دستگاه قرار دهید.

به حداکثر ظرفیت اشاره شده (بسته بر مدل دستگاه) بر روی صفحه نمایش دقت نمایید.

لباس ها را دسته بندی کنید.

			<p>3</p>
--	--	--	----------

برنامه را راه اندازی کنید.

در صورت نیاز، تنظیمات پیش فرض برنامه را تغییر دهید و یا عملکردهای دیگری را انتخاب کنید.

مواد شوینده را بریزید.

				<p>4</p>
--	--	--	--	----------

شیر آب را ببندید (در مدل های بدون Aqua-Stop).

برای خاموش کردن، دکمه ① را فشار دهید.

درب را باز کنید و آلبسه را بیرون بیاورید.

اتمام برنامه

## حمل و نقل

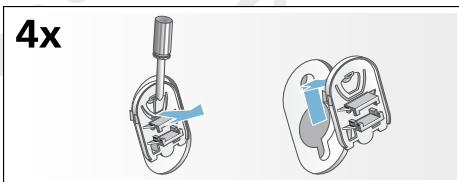
برای مثال هنگام اسباب کشی

### اقدامات آماده سازی:

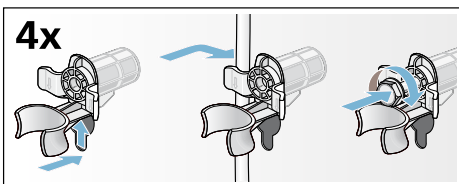
1. شیر آب را ببندید.
2. فشار آب داخل لوله ورودی را کاهش دهید:  
← صفحه 47؛ تمیز کردن و نگهداری -  
گرفتنگی فیلتر داخل لوله ورودی آب
3. دوشاخه ماشین لباسشویی را از پریز برق جدا کنید.
4. آب باقیمانده را تخلیه کنید: ← صفحه 46؛  
تمیز کردن و نگهداری - مسدود بودن پمپ تخلیه،  
تخلیه اضطراری
5. شیلنگ‌ها را باز کنید.

### نصب لوازم ایمنی حمل و نقل:

1. درپوش‌ها را بردارید و آنها را در محلی امن نگهداری کنید.  
در صورت لزوم، از یک پیچ گوشتی استفاده کنید.



2. هر چهار بوش را در محل خود قرار دهید.  
کابل برق را در نگهدارنده‌ها محکم کنید.  
پیچ‌های قفل حمل و نقل را داخل کنید و آنها را با  
استفاده از آچار (WAF 13) سفت کنید.



### توجه

- قفل‌های حمل و نقل باید برداشته شوند.
- حدود 1 لیتر آب داخل محفظه II بریزید، برنامه Drain (تخلیه) را انتخاب و راه راندازی کنید.  
این کار از جاری شدن مواد شوینده استفاده نشده در داخل قسمت تخلیه در شستشوی بعدی جلوگیری می‌کند.

## مراحل قبل از به کارگیری دستگاه برای نخستین بار

ماشین لباسشویی قبل از خروج از کارخانه به طور کامل تست شده است. برای خارج کردن آبی که ممکن است از مرحله تست باقی مانده باشد، نخستین چرخه شستشو را بدون قرار دادن هرگونه البسه اجرا کنید.

### توجه

- ماشین لباسشویی باید به شکل صحیح نصب و متصل شده باشد. از ← صفحه 14
- هرگز ماشین لباسشویی آسیب دیده را مورد استفاده قرار ندهید. با بخش خدمات پس از فروش تماس بگیرید.

### اقدامات آماده سازی:

1. ماشین را بررسی و کنترل کنید.
2. طاق محافظ را از صفحه کنترل بردارید.
3. دوشاخه را به پریز برق وصل کنید.
4. شیر آب را باز کنید.

### راه اندازی برنامه بدون البسه شستنی:

1. دستگاه را روشن کنید.
2. درب دستگاه را ببندید (هیچ نوع لباسی در داخل ماشین لباسشویی قرار ندهید).
3. برنامه **Drum clean 90°C** (تمیزکاری مخزن) را انتخاب کنید.
4. کثوی مواد شوینده را باز کنید.
5. حدود 1 لیتر آب داخل محفظه II بریزید.
6. پودر ماشین لباسشویی معمولی را داخل محفظه II بریزید.

**توجه:** به منظور جلوگیری از ایجاد کف، مواد شوینده را فقط به میزان نصف مقدار توصیه شده توسط شرکت تولید کننده بریزید. از مواد شوینده مخصوص لباس های پشمی و ظریف استفاده نکنید.

7. کثوی مواد شوینده را ببندید.
  8. دکمه **|||** را فشار دهید.
  9. در پایان برنامه، دستگاه را خاموش کنید.
- ماشین لباسشویی شما اکنون آماده استفاده است.

## اتصال به برق



در صورت تماس با قطعات الکتریکی، خطر برق گرفتگی وجود دارد.

- دوشاخه اصلی دستگاه همیشه در دسترس است. اگر این کار میسر نیست، برای رعایت مقررات ایمنی جاری، یک سوئیچ (کلید 2 قطبی) باید مطابق با مقررات نصب تجهیزات الکتریکی در محل نصب تعبیه شود.
- کابل اصلی خم نشده، خراشیده نشده، دستکاری یا بریده نشده باشد.
- کابل اصلی برق نباید با منابع حرارتی در تماس باشد.

- هرگز دوشاخه اصلی را با دستان خیس لمس نکنید یا نگه ندارید.
- کابل اصلی را فقط با گرفتن دوشاخه از پریز جدا کنید و هرگز کابل را نکشید، زیرا این کار باعث صدمه زدن به آن می‌شود.
- هرگز دوشاخه برق را موقع کار کردن دستگاه از پریز نکشید.

دستورالعمل‌های زیر را رعایت کنید و مطمئن شوید که:

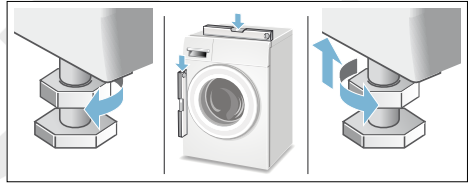
### توجه

- ولتاژ برق و ولتاژ نوشته شده روی ماشین لباسشویی (پلاک مشخصات) یکسان هستند. مقدار بار مصرفی و فیوز مورد نیاز بر روی پلاک مشخصات درج شده است.
- ماشین لباسشویی فقط از طریق یک پریز مجهز به اتصال زمین مناسب به جریان برق متناوب وصل شده است.
- دوشاخه برق با پریز همخوانی دارد.
- سطح مقطع کابل مناسب است.
- سیستم اتصال به زمین به طور صحیح نصب شده است.
- کابل برق تنها باید توسط برق کار متخصص تعویض شود (در صورت لزوم). کابل‌های برق جایگزین را می‌توانید از بخش خدمات مشتریان تهیه کنید.
- از پریز/دوشاخه‌های متعدد و/یا سیم رابط استفاده ننمایید.
- در صورت استفاده از کلید محافظ جان، تنها باید از کلیدی استفاده شود که علامت را بر خود دارد.
- تنها وجود این علامت است که هماهنگی کلید برق با قوانین جاری را تضمین می‌نماید.

## روش تراز کردن دستگاه

دستگاه را با استفاده از تراز حباب دار تراز کنید.  
تراز نادرست منجر به سر و صدای زیاد، لرزش و "حرکت" دستگاه می‌شود.

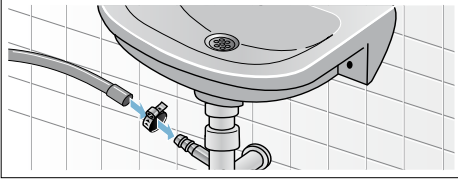
1. مهره‌های قفل کننده را با استفاده از آچار WAF17 و با پیچاندن در جهت عقربه ساعت شل کنید.
2. تراز بودن ماشین لباسشویی را با تراز حباب دار بررسی کنید و در صورت نیاز آنرا تنظیم نمایید. ارتفاع دستگاه را با چرخاندن پایه آن تغییر دهید. هر چهار پایه دستگاه باید محکم روی زمین قرار گیرند.
3. مهره‌های قفل کننده هر چهار پایه دستگاه باید با استفاده از آچار WAF17 مناسب کاملاً به بدنه محکم بسته شوند. در جریان این کار، پایه را سفت نگه دارید و ارتفاع آن را تنظیم نکنید.



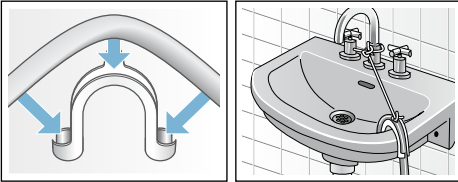
## خروجی آب

### اتصال

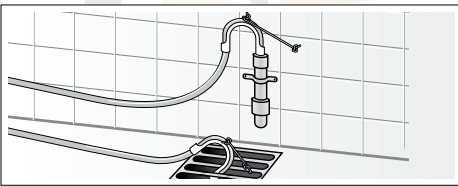
- تخلیه آب به داخل یک سیفون محل اتصال باید با استفاده از یک بست شیلنگ به قطر 24 تا 40 میلی‌متر محکم شود (می‌توانید آن را از فروشگاه‌های تخصصی خریداری کنید).



- تخلیه آب به داخل دستشویی شیلنگ تخلیه را مهار کنید تا امکان لغزیدن و بیرون آمدن آن وجود نداشته باشد. زانویی از بخش خدمات پس از فروش قابل تهیه است: شماره قطعه مجزا 00655300



- تخلیه به لوله پلاستیکی با بوش لاستیکی یا یک مجرا



### خطر سوختگی با آب داغ!

هنگام شستشو با دمای بالا، در صورتی که با آب داغ تماس داشته باشید (مثل وقتی که محلول شوینده داغ در داخل دستشویی تخلیه می‌شود) خطر سوختگی با آب داغ وجود دارد. هرگز به محلول ماده شوینده داغ دست نزنید.

### احتیاط!

#### آسیب‌های ناشی از آب

هنگام پمپ کردن آب به بیرون، شیلنگ تخلیه تحت فشار قرار دارد و ممکن است از داخل دستشویی یا محل اتصال خارج شود. شیلنگ تخلیه را طوری محکم کنید که امکان جابه‌جا شدن آن وجود نداشته باشد.

### احتیاط!

#### آسیب به دستگاه/البسه

اگر انتهای شیلنگ تخلیه در داخل آب تخلیه شده فرو رود، ممکن است آب دوباره به داخل دستگاه برگردد و به دستگاه/البسه آسیب وارد شود. مطمئن شوید که:

- در پوش کف دستشویی مانع تخلیه آب شیلنگ نگردد.
- انتهای شیلنگ تخلیه در داخل آب تخلیه شده فرو نرفته باشد.
- آب به سرعت از داخل دستگاه تخلیه شود.

**توجه:** از ایجاد پیچ خوردگی و یا کشش طولی در شیلنگ تخلیه آب خودداری نمایید.

## ورودی آب

**⚠ هشدار  
خطر مرگ!**

در صورت تماس با قطعات الکتریکی، خطر برق گرفتگی وجود دارد.

تجهیزات ایمنی Aqua-Stop را در آب فرو نبرید (این تجهیزات حاوی یک شیر برقی است).

### توجه

- ماشین لباسشویی را تنها با استفاده از آب لوله‌کشی سرد به کار ببندازید.
- ماشین را به شیر ترکیب کننده آبگرمکن بدون فشار متصل نکنید.
- از شیلنگ آب کار کرده استفاده نکنید. فقط از شیلنگ ورودی آب ارائه شده به همراه دستگاه و یا شیلنگی که از مراکز تخصصی مجاز خریداری نموده‌اید، استفاده کنید.
- شیلنگ ورودی آب را خم نکنید یا نیبچانید.
- در شیلنگ آب ورودی تغییرات (کوتاه کردن، بریدن) ایجاد نکنید، (در غیر این صورت استحکام آن دیگر قابل تضمین نیست).
- اتصالات پیچی پلاستیکی را فقط با دست محکم کنید. اگر اتصالات پیچی با وسیله‌ای (مثل انبردست) بیش از حد سفت شود، ممکن است رزوه آسیب ببیند.
- هنگام اتصال به شیر 21 میلی‌متری = 1/2 اینچی، ابتدا یک مبدل\* با واشر آب‌بندی 21 میلی‌متر = 1/2 اینچ تا 26.4 میلی‌متر = 3/4 اینچ نصب کنید. \* عرضه شده بر اساس مدل ماشین لباسشویی

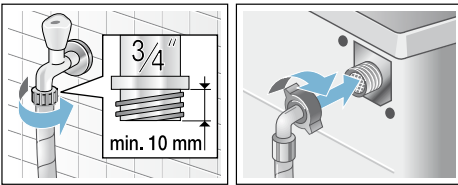
وقتی شیر باز است، جریان آب حداقل 8 لیتر در دقیقه است.

در صورتی که فشار آب بیش از این حد باشد، باید یک شیر فشار شکن نصب گردد.

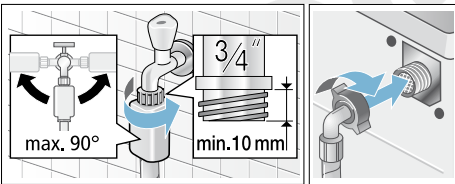
### اتصال

شیلنگ آب ورودی را به شیر آب (26.4 میلی‌متر = 3/4 اینچ) و دستگاه وصل کنید (برای مدل‌های دارای سیستم Aqua-Stop (آکوا استاپ) ضروری نیست، زیرا به صورت دائمی نصب شده است):

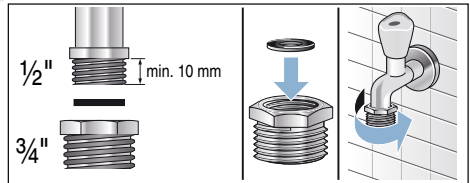
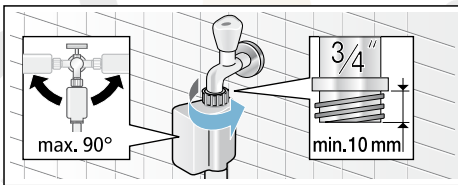
■ مدل: استاندارد



■ مدل: Aqua-Secure



■ مدل: Aqua-Stop



**توجه:** شیر آب را با احتیاط باز کنید، و عدم نشستی نقاط اتصال را بررسی نمایید. اتصال پیچی تحت فشار موجود در لوله آب قرار دارد.

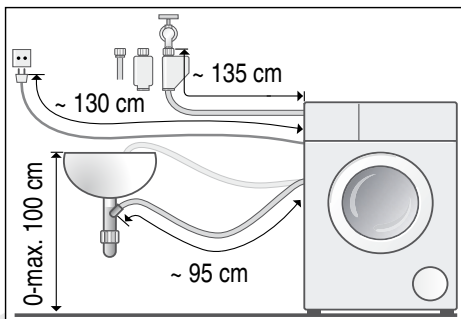
فشار بهینه آب در شبکه لوله‌کشی

حداقل 100 کیلو پاسکال (1 بار)

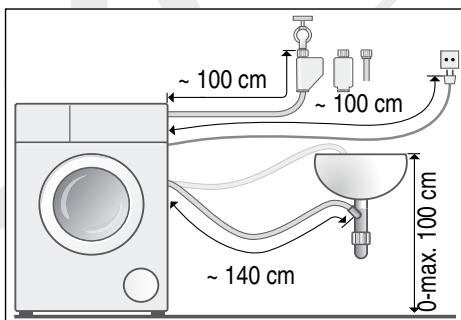
حداکثر 1000 کیلو پاسکال (10 بار)

## طول شیلنگ و کابل برق

■ اتصال سمت چپ



■ اتصال سمت راست



**نکته:** تجهیزات زیر را می‌توانید از فروشگاه‌های تخصصی/بخش خدمات مشتریان تهیه نمایید:

- لوله اضافی برای سیستم Aqua-Stop (آکوا استاپ) و شیلنگ ورودی آب سرد (حدود 2.50 متر)؛ شماره سفارش WM Z2380، Z 7070X0، CZ 11350، WZ 10130
- شیلنگ بلندتر (حدود 2.20 متر) ورودی آب برای مدل‌های استاندارد؛ شماره قطعه مجزا برای بخش خدمات مشتریان: 00353925

## نصب دستگاه در یک آشپزخانه کوچک

**⚠ هشدار  
خطر مرگ!**

در صورت تماس با قطعات الکتریکی، خطر برق گرفتگی وجود دارد. صفحه روی دستگاه را بردارید.

### توجه

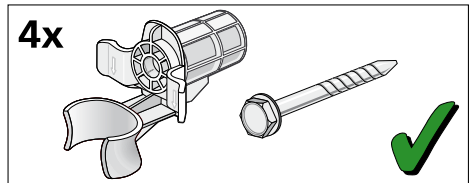
- عرض محل قرارگیری باید 60 سانتی متر باشد.
- ماشین لباسشویی را تنها زیر پیشخوان ثابتی نصب کنید که محکم به کابینت‌های مجاور متصل شده است.

## باز کردن قفل‌های حمل و نقل

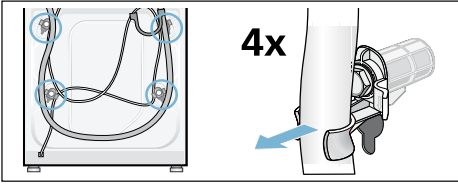
**احتیاط!  
آسیب به دستگاه**

- ماشین برای حمل و نقل با استفاده از قفل‌های حمل و نقل مهار شده است. اگر قفل‌های حمل و نقل برداشته نشوند، ممکن است برای مثال، مخزن لباس موقع کارکردن ماشین آسیب ببیند. قبل از اولین استفاده، مطمئن شوید که هر چهار قفل حمل و نقل کاملاً برداشته شده باشند. قفل‌ها را در مکانی امن نگهداری کنید.
- اگر قرار باشد دستگاه بعد از مدتی جابجا شود، قفل‌های حمل و نقل باید برای جلوگیری از وارد آمدن آسیب‌های ناشی از حمل و نقل مجدداً روی دستگاه نصب شوند.

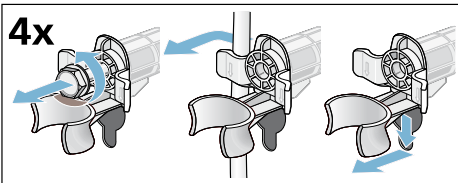
**توجه:** پیچ‌ها و بوش‌ها را در مکانی امن نگهداری کنید.



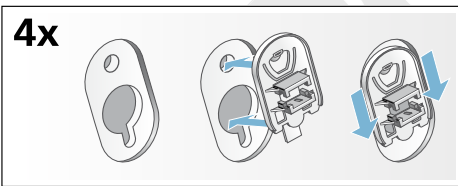
1. شیلنگ‌ها را از نگهدارنده‌ها بیرون بیاورید.



2. هر چهار پیچ قفل‌های حمل و نقل را با یک آچار (WAF 13) باز کنید و بردارید. بوش‌ها را بردارید. کابل برق را از نگهدارنده‌ها بیرون بیاورید.



3. درپوش‌ها را قرار دهید. درپوش‌ها را با فشار دادن قلاب‌های تثبیت کننده محکم کنید.



## دستورالعمل‌های ایمنی



### خطر بروز جرات!

**توجه:** ماشین لباسشویی باید ثابت باشد و اصلاً تکان نخورد.

- محل استقرار دستگاه باید محکم و تراز باشد.
- زمین/کفپوش نرم مناسب نیست.

## نصب روی یک پایه یا یک اشکوب تیر

### چوبی

### احتیاط!

#### آسیب به دستگاه

موقع چرخش ممکن است ماشین لباسشویی جابه‌جا شود و از پایه بیفتد/واژگون شود.

پایه دستگاه باید با پایه‌های نگهدارنده محکم شود. شماره سفارش WMZ 2200، WX 9756، Z 7080X0

**توجه:** هنگام نصب ماشین لباسشویی بر روی یک اشکوب تیر چوبی:

- در صورت امکان، آن را در یک گوشه قرار دهید،
- آن را روی یک صفحه چوبی ضدآب (با حداقل ضخامت 30 میلی‌متر) که محکم به زمین پیچ شده است مستقر کنید.

## نصب روی سکوی مجهز به کشو

شماره سفارش سکو: MZ 20490، WZ 20490، WZ 20520، WZ 20510

- ماشین لباسشویی خیلی سنگین است. هنگام بالابردن/حمل و نقل ماشین لباسشویی مراقب باشید.
- وقتی ماشین لباسشویی با قطعات برآمده آن بالا برده می‌شود (برای مثال درب ماشین لباسشویی)، ممکن است قطعات بشکند و آسیب ببیند.
- هرگز ماشین لباسشویی را با قطعات برآمده آن بلند نکنید.
- اگر شیلنگ‌ها و کابل‌های اصلی به درستی عبور داده نشوند، ممکن است لغزش و آسیب رسیدن به افراد شوند.
- شیلنگ‌ها و کابل‌ها را طوری قرار دهید که خطر لغزش افراد را در پی نداشته باشد.

### احتیاط!

#### آسیب به دستگاه

شیلنگ‌های یخ زده ممکن است بترکند/پاره شوند. از نصب ماشین لباسشویی در فضای باز و یا مکان‌هایی که احتمال یخ زدگی وجود دارد، پرهیز نمایید.

### احتیاط!

#### آسیب‌های ناشی از آب

نقاط اتصال شیلنگ ورودی آب و شیلنگ تخلیه آب تحت فشار زیاد آب هستند. به منظور جلوگیری از نشت آب و یا آسیب‌های ناشی از آن، باید دستورالعمل‌های این بخش را اجرا نمایید.

### توجه

- علاوه بر نکات ایمنی ذکر شده در اینجا، امکان دارد که سازمان‌های آب و برق منطقه‌ای نیز رعایت نکات خاصی را از شما طلب نمایند.
- در صورت عدم اطمینان از نحوه اتصال دستگاه، از یک تکنیسین کمک بگیرید.

## استقرار و اتصال دستگاه

### لوازم جانبی ارائه شده به همراه دستگاه

**توجه:** دستگاه را از لحاظ صدمات و آسیب‌های احتمالی در زمان حمل و نقل بررسی نمایید. هرگز ماشین لباسشویی آسیب دیده را مورد استفاده قرار ندهید. در صورت وجود هر گونه شکایت، با فروشنده دستگاه یا مرکز خدمات مشتریان ما تماس بگیرید. ← صفحه 52

- 1 کابل اصلی برق
- 2 کیسه:

- راهنمای نصب و استفاده از دستگاه
- فهرست مراکز خدمات مشتریان\*
- گارانتی\*
- درپوش برای قرار دادن روی دهانه‌ها بعد از برداشتن قفل‌های حمل و نقل
- آداپتور به همراه واشر آب‌بندی از 21 میلی‌متر = 1/2 اینچ تا 26.4 میلی‌متر = 1/4 اینچ \*

- 3 شیلنگ تأمین آب در مدل‌های دارای سیستم

#### Aqua-Stop

- 4 شیلنگ تخلیه آب

- 5 زانویی برای محکم کردن شیلنگ تخلیه آب\*

- 6 شیلنگ تأمین آب در مدل‌های استاندارد

#### و دارای سیستم Aqua-Secure

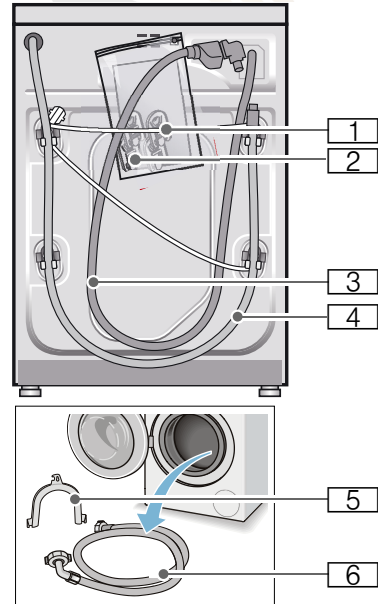
- \* بر حسب مدل

#### علاوه بر این، یک بست شیلنگ (با قطر

24 - 40 میلی‌متر که از فروشگاه‌های تخصصی قابل خریداری است) برای اتصال شیلنگ تخلیه آب به سیفون لازم است.

#### ابزارهای مفید

- تراز حباب دار برای تراز کردن
- آچار با:
- WAF13 برای شل کردن قفل‌های حمل و نقل، و
- WAF17 برای تراز کردن پایه‌های دستگاه



## حفاظت از محیط زیست



### بسته‌بندی / دستگاه مستعمل



کلیه مواد بسته‌بندی باید بر اساس موازین زیست محیطی دور ریخته شوند. این دستگاه بر اساس دستورالعمل 2012/19/EU اتحادیه اروپا (waste electrical and electronic) در خصوص دستگاه‌های الکتریکی و الکترونیکی مستعمل برچسب خورده است. این دستورالعمل چهارچوب روش پس فرستادن و بازیافت دستگاه‌های مستعمل را برای کلیه کشورهای عضو اتحادیه اروپا تعیین نموده است.

### نکاتی در خصوص صرفه‌جویی در مصرف

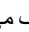
- همیشه دستگاه را تا حداکثر ظرفیت مربوط به هر برنامه پر از لباس نمایید. مرور برنامه‌های شستشو ← صفحه 30
- برنامه پیش شستشو را برای البسه با درجه کثیفی عادی بکار نبرید.
- با شستشوی لباس‌ها زمانی که زیاد کثیف نیستند، در مصرف انرژی و مواد شوینده صرفه جویی کنید. ← صفحه 29
- دماهای قابل انتخاب مطابق برچسب البسه می‌باشند. دماهای مائین لباسشویی ممکن است با برچسب متفاوت باشند تا بهترین نتیجه شستشو و کاهش مصرف برق حاصل گردد.

### اطلاعاتی در مورد مصرف آب و انرژی:

← صفحه 27

صفحه نمایش، اطلاعاتی را در مورد میزان نسبی مصرف انرژی و آب در برنامه‌های انتخاب شده ارائه می‌کند. هر چه چراغ‌های نشانگر بیشتری روشن شود، مصرف برنامه مورد نظر بالاتر است. همین به شما کمک می‌کند میزان مصرف برنامه‌های مختلف را موقع انتخاب تنظیمات برنامه مقایسه کنید و در مورد تنظیمات برنامه صرفه جویانه آب و انرژی تصمیم بگیرید.

### حالت صرفه جویی در مصرف: نور صفحه

نمایش پس از چند دقیقه خاموش می‌شود و دکمه  چشمک می‌زند. جهت روشن شدن نور، یکی از دکمه‌ها را فشار دهید. در صورتی که برنامه‌ای در حال اجرا باشد، حالت صرفه جویی در مصرف برق فعال نخواهد شد.

### خاموش شدن خودکار: اگر از دستگاه برای

مدتی طولانی استفاده نشود، ممکن است برای صرفه جویی در مصرف انرژی، قبل از آغاز برنامه و یا بعد از اتمام آن به صورت خودکار خاموش شود. دکمه اصلی را دوباره فشار دهید تا دستگاه روشن شود. روشن/خاموش کردن ← صفحه 43 عملکرد

چنانچه پس از شستشو اقدام به خشک کردن البسه در داخل خشک کن می‌نمایید، سرعت چرخش را بر اساس توصیه‌های شرکت سازنده خشک کن، انتخاب نمایید.

**⚠ هشدار****خطر مسمومیت!**

ممکن است مواد تمیزکننده حاوی حلال، برای مثال محلول‌های تمیزکننده، باعث تولید بخارهای سمی شوند. از مواد تمیزکننده حاوی حلال استفاده نکنید.

**⚠ هشدار****خطر برق گرفتگی/آسیب مادی/****آسیب به دستگاه!**

اگر رطوبت به دستگاه نفوذ کند، ممکن است باعث اتصال کوتاه شود. برای تمیز کردن دستگاه، از تجهیزات شستشوی فشار قوی، بخارشوی، شیلنگ یا اسپری آب پاش استفاده نکنید.

**⚠ هشدار****خطر بروز جراحت/آسیب مادی/****آسیب به دستگاه!**

استفاده از قطعات و لوازم یدکی مارک‌های دیگر خطرناک است و ممکن است باعث وارد آمدن جراحت، آسیب مادی یا آسیب به دستگاه گردد. به دلایل ایمنی، از قطعات یدکی و لوازم جانبی اصل استفاده نمایید.

**احتیاط!****آسیب مادی/آسیب به دستگاه**

محلول‌های تمیزکننده و مواد کمکی (مثل لکه برها، اسپری‌های پیش شستشو، و غیره) در صورت تماس با سطوح دستگاه به آن آسیب می‌زنند. پس لطفاً توجه نمایید:

- اجازه ندهید این محلول‌ها با سطوح دستگاه تماس داشته باشند.
- دستگاه را تنها با آب و پارچه نرم مرطوب تمیز کنید.
- ماده شوینده، اسپری یا سایر مواد باقی مانده را فوراً پاک کنید.

## تمیزکاری/نگهداری

## ⚠ هشدار

### سوزش چشم/پوست!

در صورت باز شدن کشوی مواد شوینده، در هنگام کار کردن ماشین لباسشویی، ممکن است ماده شوینده و محصولات مراقبتی بیرون بپاشند.

در صورت تماس مواد شوینده/محصولات مراقبتی با چشم‌ها یا پوست آنها را کاملاً با آب شستشو دهید. در صورت بلعیدن ماده شوینده به صورت تصادفی، به پزشک مراجعه کنید.

## احتیاط!

### آسیب مادی/آسیب به دستگاه

- اگر حجم لباس داخل دستگاه از حداکثر ظرفیت مجاز بیشتر شود، ممکن است دستگاه نتواند به درستی عمل کند و احتمال وارد آمدن خسارت‌های مالی یا آسیب رسیدن به دستگاه وجود دارد. بیش از ظرفیت مجاز دستگاه در آن لباس قرار ندهید. حتماً میزان مشخص شده حداکثر بار را برای هر برنامه رعایت کنید. ← صفحه 30
  - اگر مقدار اشتباهی ماده شوینده یا مواد تمیزکننده داخل دستگاه بریزید، ممکن است باعث وارد آمدن آسیب مادی یا آسیب به دستگاه شود.
- از مواد شوینده / محصولات مراقبتی / مواد تمیزکننده و نرم کننده مطابق با دستورالعمل سازنده استفاده کنید.

### ⚠ هشدار خطر مرگ!

این دستگاه با برق کار می‌کند. در صورتی که به قطعات دارای جریان برق دست بزنید، خطر برق گرفتگی وجود دارد. پس لطفاً توجه نمایید:

- دستگاه را خاموش کنید. دستگاه را از منبع تأمین برق جدا کنید (دوشاخه برق دستگاه را بکشید).
- هرگز دوشاخه اصلی را با دستان خیس لمس نکنید یا نگه ندارید.
- وقتی دوشاخه را از پریز برق جدا می‌کنید، خود دوشاخه را بگیرید و هرگز کابل برق را نگیرید، در غیر این صورت کابل برق آسیب می‌بیند.
- تعمیرات فنی دستگاه یا قطعات آن را خودتان انجام ندهید.
- تعمیرات و هر نوع عملیات دیگری روی دستگاه باید تنها توسط بخش خدمات مشتریان یا یک برقکار انجام شود. همین نکته در مورد جایگزین کردن کابل اصلی برق (در صورت نیاز) نیز صادق است.
- کابل‌های برق یدکی را می‌توانید از بخش خدمات مشتریان تهیه نمایید.

**عملکرد دستگاه****⚠ هشدار****خطر انفجار/آتش سوزی!**

لباس‌هایی که بر روی آنها مواد تمیزکننده حاوی حلال، برای مثال لکه بر/حلال تمیزکننده استفاده شده، ممکن است در محفظه شستشو انفجار ایجاد کنند.  
لباس‌ها را قبل از شستشو در ماشین لباسشویی بطور کامل آبکشی کنید.

**⚠ هشدار****خطر مسمومیت!**

ممکن است مواد تمیزکننده حاوی حلال، برای مثال محلول‌های تمیزکننده، باعث تولید بخارهای سمی شوند.  
از مواد تمیزکننده حاوی حلال استفاده نکنید.

**⚠ هشدار****خطر بروز جراحات!**

- اگر تمام وزن خود را زمانی که درب دستگاه باز است روی آن بیاندازید یا روی آن بنشینید، ممکن است دستگاه واژگون شود و در نتیجه آسیب ببینید.  
وقتی درب دستگاه باز است وزن خود را روی آن نیندازید.
- اگر روی دستگاه بروید، ممکن است سطح رویی آن بشکند و باعث جراحات شود.  
بر روی دستگاه نروید.
- اگر موقع چرخش مخزن لباسشویی به آن دست بزنید، ممکن است به دستتان آسیب برسد.  
صبر کنید تا مخزن دستگاه کاملاً متوقف شود.

**⚠ هشدار****خطر سوختگی با آب داغ!**

هنگام شستشو با دمای بالا، در صورتی که با آب داغ تماس داشته باشید (مثل وقتی که محلول شوینده داغ در داخل دستشویی تخلیه می‌شود) خطر سوختگی با آب داغ وجود دارد.  
هرگز به محلول ماده شوینده داغ دست نزنید.

**⚠ هشدار****سوزش دستگاه تنفسی/چشم‌ها!**

این دستگاه دارای برنامه‌هایی است که از اکسیژن فعال استفاده می‌کنند. اکسیژن فعال می‌تواند باعث تحریک غشاء مخاطی و ریزش اشک شود.  
اگر یک برنامه که از اکسیژن فعال استفاده می‌کند در حال اجرا است، درب دستگاه را با استفاده از آزاد کردن اضطراری باز نکنید. صبر کنید تا درب آزاد شود.

## ⚠ هشدار

### خطر بروز جرات!

- دستگاه بسیار سنگین است. بلند کردن دستگاه ممکن است به شما آسیب بزند. دستگاه را به تنهایی بلند نکنید.
  - دستگاه لبه‌های تیزی دارد و ممکن است دستان شما را ببرد. بنابراین دستگاه را از لبه‌های تیز آن بلند نکنید. برای بلند کردن دستگاه، دستکش‌های محافظ به دست کنید.
  - اگر شیلنگ‌ها و کابل‌های اصلی به درستی عبور داده نشوند، ممکن است باعث لغزش و آسیب رسیدن به افراد شوند.
  - شیلنگ‌ها و کابل‌ها را طوری عبور دهید که خطر لغزش افراد را در بر نداشته باشد.
- تنها از شیلنگ‌های همراه دستگاه یا شیلنگ‌های اصلی یدکی استفاده کنید. این دستگاه قبل از حمل و نقل توسط ابزارهای قفل حمل و نقل مهار شده است. اگر ابزارهای قفل حمل و نقل پیش از استفاده از دستگاه برداشته نشوند، ممکن است باعث آسیب رسیدن به دستگاه شوند.

### احتیاط!

#### آسیب مادی/آسیب به دستگاه

- اگر فشار آب بسیار زیاد یا کم باشد، ممکن است دستگاه نتواند به درستی عمل کند و آسیب مادی یا آسیب به دستگاه را نیز به دنبال داشته باشد.
- پس بررسی کنید فشار آب لوله‌کشی تأمین آب حداقل 100 کیلو پاسکال (1 بار) باشد و از 1000 کیلو پاسکال (10 بار) بیشتر نباشد.
- برداشتن کامل همه ابزارهای قفل حمل و نقل قبل از اولین استفاده از دستگاه بسیار مهم و ضروری است. ابزارهای قفل حمل و نقل را باید حتماً جداگانه نگهداری کنید. اگر قرار است دوباره دستگاه حمل شود، ابزارهای قفل حمل و نقل را دوباره ببندید تا در هنگام حمل و نقل از وارد آمدن آسیب به دستگاه جلوگیری شود.

**هشدار ⚠️**

**خطر برق گرفتگی/آتش سوزی/آسیب مادی/آسیب به دستگاه!**

اگر کابل اصلی دستگاه دستکاری یا خراب شود، ممکن است به دلیل داغ شدن بیش از حد باعث ایجاد برق گرفتگی، اتصالی یا آتش سوزی گردد.  
کابل اصلی برق نباید خم، خراشیده، تعدیل یا بریده شده باشد و نباید با هیچ گونه منبع حرارتی تماس داشته باشد.

**هشدار ⚠️**

**خطر برق گرفتگی/آتش سوزی/آسیب مادی/آسیب به دستگاه!**

استفاده از سیم رابط یا چند راهی برق ممکن است به دلیل داغ شدن بیش از حد یا اتصال کوتاه، باعث آتش سوزی شود.  
دستگاه را مستقیماً به یک پریز مجهز به سیم زمین که به درستی نصب شده است، وصل کنید. از سیم رابط یا چند راهی برق استفاده نکنید.

**هشدار ⚠️**

**خطر بروز جراحت/آسیب مادی/آسیب به دستگاه!**

- دستگاه موقع کار ممکن است لرزش یا کمی حرکت داشته باشد که منجر به آسیب بدنی یا مادی می‌شود.  
دستگاه را روی سطحی تمیز، مسطح و محکم قرار دهید و با کمک گرفتن از یک تراز حباب دار، با پیچاندن پایه‌ها آن را تراز کنید.
- اگر دستگاه را با قطعات بیرون آمده آن (مثل درب دستگاه) بلند کنید یا حرکت دهید، ممکن است این قطعات بشکنند و آسیب ببینند.  
هرگز دستگاه را با گرفتن قطعات بیرون آمده آن (مثل درب دستگاه) حرکت ندهید.

## نصب

### ⚠ هشدار

#### خطر خفگی!

در صورتی که به کودکان اجازه دهید با بسته‌بندی/کارتن/قطعات پلاستیکی یا اجزای بسته‌بندی بازی کنند، ممکن است در آنها گرفتار شوند، یا سر خود را داخل آنها کنند و دچار خفگی شوند.

بسته‌بندی، لفاف‌های پلاستیکی یا اجزای بسته‌بندی را دور از دسترس کودکان نگه دارید.

### ⚠ هشدار

#### خطر مسمومیت!

بلعیدن مواد شوینده و محصولات مراقبتی ممکن است باعث مسمومیت شود.

در صورت بلعیدن ماده شوینده به صورت تصادفی، به پزشک مراجعه کنید. مواد شوینده و محصولات مراقبتی را دور از دسترس کودکان قرار دهید.

### ⚠ هشدار

#### خطر سوختگی!

هنگام شستشو در دمای بالا، شیشه درب ماشین لباسشویی داغ می‌شود.

کودکان را از دست زدن به درب داغ دستگاه منع کنید.

### ⚠ هشدار

#### سوزش چشم/پوست!

تماس با مواد شوینده یا محصولات مراقبتی ممکن است باعث سوزش چشم/پوست شود.

در صورت تماس مواد شوینده/محصولات مراقبتی با چشم‌ها یا پوست آنها را کاملاً با آب شستشو دهید. مواد شوینده


و محصولات مراقبتی را دور از دسترس کودکان قرار دهید.

### ⚠ هشدار

#### خطر برق گرفتگی/آتش سوزی/

#### آسیب مادی/آسیب به دستگاه!

اگر دستگاه به درستی نصب نشود، ممکن است خطر آفرین باشد. از موارد زیر مطمئن شوید:

- ولتاژ پریز برق شما با ولتاژ مشخص شده روی دستگاه مطابقت دارد (پلاک مشخصات). مقدار جریان برق و فیوز مورد نیاز، بر روی پلاک مشخصات درج شده است.
- دوشاخه اصلی و پریز محافظ با یکدیگر مطابقت داشته و سیستم اتصال به زمین نیز به درستی نصب شده باشد.
- دستگاه باید دارای سطح مقطع کابل مناسب باشد.
- دوشاخه اصلی دستگاه باید همیشه و به آسانی در دسترس باشد. اگر این کار میسر نیست، برای رعایت مقررات ایمنی جاری، یک کلید (قطع جریان برای تمام قطب‌ها) باید مطابق با مقررات نصب تجهیزات الکتریکی در محل نصب تعبیه شود.
- اگر از کلید قطع جریان استفاده می‌شود، تنها از کلیدی استفاده شود که این علامت را بر خود داشته باشد: . تنها وجود این علامت است که هماهنگی کلید برق با قوانین جاری را تضمین می‌نماید.

## دستورالعمل‌های ایمنی

- به کودکان اجازه ندهید بدون نظارت به تمیزکاری یا نگهداری از این دستگاه اقدام کنند.
- کودکان زیر 3 سال و حیوانات خانگی را از دستگاه دور نگه دارید.
- دستگاه را با کودکان یا افرادی که قادر نیستند خطرات احتمالی آن را ارزیابی کنند تنها نگذارید.

### هشدار خطر مرگ!

ممکن است کودکان خود را داخل دستگاه گیر بیندازند و در موقعیت‌های خطرناک و مرگباری گرفتار شوند.

- دستگاه را پشت درب نگذارید، زیرا ممکن است درب دستگاه را مسدود کند یا مانع باز شدن کامل آن شود.
- وقتی دستگاه به انتهای عمر کاری خود رسید، دوشاخه برق را قبل از جدا کردن کابل اصلی، از پریز برق جدا کنید، و سپس قفل روی درب دستگاه را تخریب کنید.

اطلاعات و هشدارهای ایمنی زیر برای محافظت شما از آسیب‌های احتمالی و پیشگیری از آسیب‌های مادی به محیط اطراف شما ارائه شده است.

بنابراین ضرورت دارد اقدامات احتیاطی لازم را انجام دهید و موقع نصب، نگهداری، تمیزکاری و استفاده از دستگاه اقدامات محافظتی را ادامه دهید.

## کودکان/افراد بزرگسال/حیوانات خانگی

### هشدار خطر مرگ!

کودکان و سایر افرادی که نمی‌توانند خطرات احتمالی استفاده از دستگاه را درک کنند ممکن است به خود آسیب بزنند یا در موقعیت‌های خطرناک و مرگبار گرفتار شوند. پس لطفاً توجه نمایید:

- این دستگاه فقط در صورتی می‌تواند توسط کودکان بالای 8 سال و افراد دارای محدودیت حرکتی، حسی یا ذهنی و نیز افراد فاقد تجربه یا اطلاعات کافی مورد استفاده قرار گیرد که تحت نظارت قرار داشته باشند یا آموزش‌های لازم را در زمینه استفاده ایمن از دستگاه دریافت نموده و خطرات ناشی از آن را درک کرده باشند.
- کودکان نباید با این دستگاه بازی کنند.

## کاربرد دستگاه

- کاربرد این دستگاه فقط برای مصارف خانگی است.
- این دستگاه را در محلی که بسیار سرد است و یا در فضای باز نصب نکنید یا به کار نیاوردید. چون این خطر وجود دارد که دستگاه به دلیل یخ زدن آب باقی مانده در آن آسیب ببیند. اگر شیلنگ‌ها منجمد شوند، ممکن است بترکند/شکاف بردارند.
- این دستگاه فقط باید برای شستن لباسه خانگی شامل لباسه قابل شستشو با ماشین لباسشویی و البسه پشمی که باید با دست شسته شوند مورد استفاده قرار گیرد (برچسب روی لباس را مطالعه کنید). استفاده از این دستگاه برای هر منظور دیگری، خارج از کاربرد مورد نظر دستگاه ممنوع است.
- این دستگاه با آب لوله‌کشی سرد و مواد شوینده و محصولات مراقبتی موجود در بازار (مناسب استفاده در ماشین لباسشویی) به خوبی کار می‌کند.
- این دستگاه به منظور استفاده در ارتفاع حداکثر 4000 متری از سطح دریا در نظر گرفته شده است.

### قبل از روشن کردن دستگاه:

بررسی کنید آسیب واضحی در دستگاه وجود نداشته باشد. در صورت آسیب دیدگی دستگاه، از آن استفاده نکنید. در صورت وجود هر گونه مشکل، لطفاً با فروشنده متخصص یا بخش خدمات مشتریان تماس بگیرید.

دستورالعمل‌های استفاده و نصب دستگاه و تمام اطلاعات دیگری را که همراه دستگاه ارائه شده است، بخوانید و رعایت کنید.

مدارک ذکر شده را برای استفاده‌های بعدی یا صاحبان آینده دستگاه نگه دارید.

- تنظیمات دستگاه**  43.....
- 43..... فعال کردن حالت تنظیم
- 43..... تغییر حجم صدای سیگنال
- انتخاب/عدم انتخاب خاموش شدن خودکار دستگاه
- 43..... روشن/خاموش کردن سیگنال اطلاعاتی
- 43..... مراقبت از محفظه
- 43..... خروج از حالت تنظیم
- حسگرها**  44.....
- 44..... تشخیص خودکار حجم لباس
- 44..... سیستم تشخیص عدم تعادل لباس ها
- 44..... AquaSensor (حسگر آب)
- تمیز کردن و نگهداری**  45.....
- 45..... بدنه ماشین لباسشویی/صفحه کنترل
- 45..... مخزن لباس
- 45..... رسوبزدایی
- 46..... کشو و محفظه مواد شوینده
- 46..... مسدود شدن پمپ تخلیه، تخلیه اضطراری
- 47..... مسدود شدن شیلنگ تخلیه در محل سیفون
- 47..... مسدود شدن فیلتر داخل لوله آب
- ایرادات و نحوه برطرف کردن آنها**  48... ..
- 48..... آزادسازی اضطراری
- 49..... اطلاعات روی صفحه نمایش
- 50..... ایرادات و نحوه برطرف کردن آنها
- خدمات پس از فروش**  52.....
- مقادیر مصرف**  53.....
- مصرف برق و آب، طول مدت برنامه و رطوبت باقیمانده در برنامه‌های شستشوی اصلی
- 53.....
- 54..... برنامه‌های تست کارایی برای پارچه‌های پنبه‌ای
- مشخصات فنی دستگاه**  54.....
- گارانتی Aqua-Stop (آکوا استاپ)**  55... ..

- 29** ..... ماده شوینده. 
- 29 ..... انتخاب ماده شوینده مناسب
- 29 ..... صرفه جویی در مصرف انرژی و ماده شوینده.
- 30** ..... مرور برنامه‌های شستشو. 
- 30 ..... برنامه‌های روی انتخابگر برنامه
- 35 ..... طراوت بخشیدن با اکسیژن فعال 
- 35 ..... آهار زدن
- 35 ..... رنگ کردن/سفید کردن
- 35 ..... خیس کردن
- 36** ..... تنظیمات پیش فرض برنامه. 
- 36 ..... دما
- 36 ..... سرعت چرخش
- 36 ..... Ready in (آماده در)
- 37** ..... تنظیمات اضافی برنامه‌ها. 
- 37 ..... SpeedPerfect  (شستشوی سریع)
- 37 ..... EcoPerfect  (مصرف بهینه)
- 37 ..... پیش شستشو
- 37 ..... آب بیشتر
- 37 ..... Easy Iron (اتوکنشی آسان)
- 37 ..... Active Oxygen  (اکسیژن فعال)
- 38** ..... راه اندازی دستگاه. 
- 38 ..... آماده کردن ماشین لباسشویی
- 38 ..... روشن کردن دستگاه/انتخاب یک برنامه
- 38 ..... قرار دادن البسه در داخل مخزن لباسشویی
- اندازمگیری و افزودن مواد شوینده و محصولات مراقبتی
- 39 ..... تغییر تنظیمات پیش فرض برنامه
- 40 ..... انتخاب تنظیمات اضافی برنامه
- 40 ..... راه اندازی برنامه
- 40 ..... قفل کودک. 3 sec. 
- 41 ..... اضافه کردن البسه
- 41 ..... روش تغییر برنامه
- 41 ..... لغو برنامه
- 41 ..... اتمام برنامه در طول وقفه آبکشی
- 42 ..... اتمام برنامه
- 42 ..... خارج کردن البسه/خاموش کردن دستگاه
- 5** ..... کاربرد دستگاه. 
- 6** ..... دستورالعمل‌های ایمنی. 
- 6 ..... کودکان/افراد بزرگسال/حیوانات خانگی
- 7 ..... نصب
- 10 ..... عملکرد دستگاه
- 11 ..... تمیزکاری/نگهداری
- 13** ..... حفاظت از محیط زیست. 
- 13 ..... بسته‌بندی/دستگاه مستعمل
- 13 ..... نکاتی در خصوص صرفه‌جویی در مصرف
- 14** ..... استقرار و اتصال دستگاه. 
- 14 ..... لوازم جانبی ارائه شده به همراه دستگاه
- 15 ..... دستورالعمل‌های ایمنی
- 15 ..... سطح محل استقرار دستگاه
- نصب روی یک پایه یا یک اشکوب
- 15 ..... تیر چوبی
- 15 ..... نصب روی یک سکوی مجهز به کشو
- 16 ..... نصب دستگاه در یک آشپزخانه کوچک
- 16 ..... باز کردن قفل‌های حمل و نقل
- 17 ..... طول شیلنگ و کابل برق
- 18 ..... ورودی آب
- 19 ..... خروجی آب
- 20 ..... روش تراز کردن دستگاه
- 21 ..... اتصال به برق
- مراحل قبل از به‌کارگیری دستگاه برای نخستین بار
- 22 ..... حمل و نقل
- 23 ..... خلاصه نکات اصلی. 
- 24** ..... خلاصه نکات اصلی. 
- 25** ..... با دستگاه خود آشنا شوید. 
- 25 ..... ماشین لباسشویی
- 26 ..... صفحه کنترل
- 27 ..... صفحه نمایش
- 28** ..... البسه شستی. 
- 28 ..... آماده‌سازی البسه
- 28 ..... دسته‌بندی البسه

## ماشین لباسشویی جدید شما

شما یکی از ماشین لباسشویی های Bosch را انتخاب کرده‌اید.

لطفاً چند دقیقه برای مطالعه و آشنا شدن با مزایای ماشین لباسشویی خود وقت بگذارید.

برای برآوردن تقاضاهای سطح بالای برند Bosch، تک تک ماشین های لباسشویی به صورت کامل ارزیابی می‌شوند تا هر کدام به درستی کار کنند و در وضعیتی بی نقص باشند.

برای کسب اطلاعات بیشتر در خصوص محصولات، لوازم جانبی، قطعات پدکی و خدمات ما، به وب سایت [www.bosch-home.com](http://www.bosch-home.com) مراجعه کنید یا با مراکز خدمات پس از فروش ما تماس حاصل نمایید.

اگر دستورالعمل های نصب و استفاده دستگاه، مدل های مختلفی را توضیح دهند، در مواقع مقتضی به تفاوت های مربوطه در متن اشاره خواهد شد.



قبل از راه اندازی ماشین لباسشویی، این دستورالعمل های استفاده و نصب را مطالعه نمایید.

## قوانین صفحه نمایش

### ⚠ هشدار!

این ترکیب علامت و کلمه نشان دهنده وضعیت احتمالاً خطرناکی است. عدم توجه به هشدار می تواند باعث مرگ و یا صدمه شود.

### احتیاط!

این کلمه نشان دهنده وضعیت احتمالاً خطرناکی است. عدم توجه به هشدار می تواند صدمات مالی و/یا زیست محیطی به همراه داشته باشد.

### نکته/اشاره

اطلاعاتی در مورد استفاده بهینه از دستگاه/سایر اطلاعات مفید.

### 1.2.3. الف (ب) پ

مراحل مختلف توسط اعداد یا حروف نشان داده شده است.

■ - /

فهرست ها توسط یک مربع کوچک یا خط تیره نشان داده شده است.



**BOSCH**

Register your  
new device on  
MyBosch now and  
get free benefits:  
[bosch-home.com/  
welcome](https://bosch-home.com/welcome)



# ماشین لباسشویی

**WAW28760IR, WAW2876XIR**

**fa** راهنمای استفاده و دستورالعمل‌های نصب