

شما می توانید اطلاعات تماس مرکز سرویس محل زندگی خود را از روی کتابچه همراه دستگاه که حاوی اطلاعات کلیه کشور ها می باشد، بیابید.

Robert Bosch Hausgeräte GmbH
Carl-Wery-Straße 34
81739 München, GERMANY



9001152175 (9510)

تعمیرات و فروش قطعات

روبراه سرویس

02144219619 ☎

خدمات تخصصی لوازم خانگی

Aqua-Stop گارانتی (آکوا استاپ)

Aqua-Stop

تنها برای دستگاه هایی که سیستم آکوا استاپ دارند

علاوه بر اظهارات گارانتی فروشنده در توافق خرید و علاوه بر گارانتی دستگاه، در شرایط ذیل نیز دستگاه جایگزین ارائه خواهیم داد:

1. اگر آسیب ناشی از آب بدلیل ایراد سیستم Aqua-Stop (آکوا استاپ) ما باشد، آسیب های وارده به مشتریان داخلی خود را جبران خواهیم کرد.
2. این گارانتی مسئولیت برای کل طول عمر دستگاه معتبر است.
3. یکی از پیش نیازهای تمام دعوی های گارانتی این است که دستگاه مجهز به Aqua-Stop (آکوا استاپ) باید بدرستی و مطابق دستورالعمل های ما نصب و وصل شده باشد؛ این مورد گسترش سیستم Aqua-Stop (آکوا استاپ) که بدرستی نصب شده (لوازم یدکی اصلی) را نیز در بر می گیرد.
4. گارانتی ما شامل خطوط تأمین یا اتصالات ناقص و اتصال سیستم Aqua-Stop (آکوا استاپ) روی شیر آب نمی شود.
- در طول عملیات دستگاه های مجهز به Aqua-Stop (آکوا استاپ) نیازی به نظارت بر آنها نیست؛ همچنین لازم نیست بعد از بستن شیر آب، دستگاه را محکم کنید.
- اگر برای مدتی طولانی خانه نیستید، مثلاً قرار است چندین هفته به سفر بروید، بهتر است تنها شیر آب را ببندید.

برنامه های آزمودن کارایی برای پارچه های پنبه ای

برنامه های زیر برای تمیزکردن پارچه های کتان دارای کثیفی متوسط مناسب هستند و از نظر مصرف برق و آب بسیار مناسب هستند.

برنامه های استاندارد شستشوی کتان مطابق با استاندارد (اروپایی) شماره 1015/2010	دوره تقریبی برنامه	حجم لباس	برنامه + دما + دکمه
	3/4 ساعت	9 کیلوگرم	Cottons (کتان) + 60 °C (60 درجه سانتیگراد) + EcoPerfect (اکو پرفکت)
	1/2 ساعت	4,5 کیلوگرم	Cottons (کتان) + 60 °C (60 درجه سانتیگراد) + EcoPerfect (اکو پرفکت)
	1/2 ساعت	4,5 کیلوگرم	Cottons (کتان) + 40 °C (40 درجه سانتیگراد) + EcoPerfect (اکو پرفکت)

تنظیمات برنامه جهت انجام تست و برچسب انرژی مطابق استاندارد ایو/30/2010 با آب سرد (15 درجه سانتیگراد). اطلاعات مربوط به دمای برنامه بر اساس دمایی است که روی برچسب نگهداری برای پارچه ها اعلام شده است. این امکان وجود دارد که به دلایل صرفه جویی در مصرف برق، دمای واقعی شستشو از دمای قید شده متفاوت باشد.

مشخصات فنی دستگاه

اندازه های دستگاه

590 x 600 x 850 میلی متر

(طول x عرض x ارتفاع)

وزن:

70 تا 85 کیلوگرم (بر اساس مدل دستگاه)

روش اتصال برق دستگاه:

ولتاژ دوشاخ اصلی 220 - 240 ولت، 50 هرتز

جریان اسمی A 10

قدرت اسمی 1900 - 2300 وات

فشار آب

100 - 1000 کیلو پاسکال (1 - 10 بارومتر)

مصرف برق در هنگام خاموشی دستگاه:

0,12 وات

مصرف برق وقتی دستگاه روشن بماند:

0,43 وات

مقادیر مصرفی

مصرف برق و آب، طول زمان برنامه و رطوبت باقیمانده در برنامه های شستشوی اصلی

(مقادیر حدودی)

برنامه	حجم لباس	مصرف برق*	مصرف آب*	دوره برنامه*
Cottons 20 °C (کتان 20 درجه سانتیگراد)	9 کیلوگرم	0,25 کیلو وات ساعت	90 لیتر	2 3/4 ساعت
Cottons 40 °C (کتان 40 درجه سانتیگراد)	9 کیلوگرم	1,10 کیلو وات ساعت	90 لیتر	3 ساعت
Cottons 60 °C (کتان 60 درجه سانتیگراد)	9 کیلوگرم	1,06 کیلو وات ساعت	90 لیتر	2 3/4 ساعت
Cottons 90 °C (کتان 90 درجه سانتیگراد)	9 کیلوگرم	2,14 کیلو وات ساعت	100 لیتر	2 3/4 ساعت
Easy care 40 °C (آسان شستشو 40 درجه سانتیگراد)	4 کیلوگرم	0,71 کیلو وات ساعت	64 لیتر	2 ساعت
Quick / Mix 40 °C (سریع/مختلط 40 درجه سانتیگراد)	4 کیلوگرم	0,60 کیلو وات ساعت	45 لیتر	1 1/4 ساعت
Delicates / Silk 30 °C (البسه ظریف/ابریشم 30 درجه سانتیگراد)	2 کیلوگرم	0,19 کیلو وات ساعت	37 لیتر	3/4 ساعت
Wool 30 °C (پشم 30 درجه سانتیگراد)	2 کیلوگرم	0,19 کیلو وات ساعت	41 لیتر	3/4 ساعت

اطلاعات تقریبی در خصوص رطوبت باقیمانده**	برنامه			
	WAY20...	WAY24...	WAY28...	WAY32...
	حداکثر 1000 دور در دقیقه	حداکثر 1200 دور در دقیقه	حداکثر 1400 دور در دقیقه	حداکثر 1600 دور در دقیقه
Cottons (کتان)	62%	53%	48%	44%
Easy care (آسان شستشو)	40%	40%	40%	40%
Delicates / Silk (البسه ظریف/ابریشم)	30%	30%	30%	30%
Wool (پشم)	45%	45%	45%	45%

* انحراف مقادیر بدست آمده از مقادیر مشخص شده به فشار آب، سنگینی آب، و دمای ورودی، دمای محیط، نوع، حجم، و میزان کثیفی البسه، مواد شوینده مورد استفاده، نوسانات نیروی برق و عملکرد های اضافی انتخاب شده بستگی دارد.

** اطلاعات رطوبت باقیمانده بر اساس محدودیت سرعت چرخش مناسب برنامه و حداکثر حجم البسه.

ایرادات	علت/رفع مشکل
در وضعیت "بارگیری مجدد"، ۰۰۰ خیلی سریع چشمک می زند و یک سیگنال صوتی صدا می دهد.	<ul style="list-style-type: none"> ■ سطح آب خیلی بالاست. امکان اضافه نمودن البسه بداخل دستگاه وجود ندارد. در صورت نیاز درب را سریع ببندید. ■ دکمه ۰۰۰ را فشار دهید تا برنامه ادامه یابد.
چنانچه خودتان نمی توانید ایرادی را برطرف کنید (بعد از روشن/خاموش کردن دستگاه)، انجام تعمیرات لازم است:	<ul style="list-style-type: none"> ■ دستگاه را خاموش کنید و آن را از دوشاخه اصلی برق بکشید. ■ شیر آب را بسته و با مرکز خدمات پس از فروش تماس بگیرید.

خدمات پس از فروش

چنانچه خودتان نمی توانید ایرادی را برطرف کنید، با مرکز خدمات مشتریان تماس بگیرید. ← صفحه روی جلد

ما همیشه راه حل مناسب را پیدا می‌کنیم و سعی می‌کنیم تا حد امکان از اعزام غیر ضروری مهندسان خودداری نماییم.

لطفا در هنگام تماس با بخش خدمات پس از فروش، شماره محصول (E no.) و شماره تولید (FD) دستگاه را اعلام بفرمایید.

E-Nr. _____ FD _____

E no. شماره محصول
FD شماره تولید

شما می‌توانید این اطلاعات را، *بر اساس مدل دستگاه خودتان، پیدا کنید:

در داخل قاب درب ماشین لباسشویی*/در دریچه تعمیرات باز شده و پشت دریچه تعمیرات* و قسمت عقب دستگاه.

به تبحر و مهارت سازنده اعتماد کنید.

با مشاوران فنی ما تماس بگیرید. شما با این کار مطمئن خواهید بود که تعمیرات توسط پرسنل خدماتی تعلیم دیده و با استفاده از قطعات یدکی اصل صورت خواهد گرفت.

ایرادات	علت/رفع مشکل
آب داخل محفظه شستشو دیده نمی‌شود.	ایرادی نیست - سطح آب از حوزه دید پایین تر است.
نتیجه چرخش رضایت بخش نیست. البسه خیس/خیلی نم دار.	<ul style="list-style-type: none"> ایرادی نیست - سیستم تشخیص عدم بالانس لباس ها، دوره چرخش را بدلیل ناهموار بودن توزیع البسه در داخل محفظه، کنسل نموده است. لباس های بزرگ و کوچک را در داخل محفظه لباسشویی قرار دهید. آیا Easy-Iron (آسان اتو) (بسته به مدل) انتخاب شده است؟ ← صفحه 47 آیا سرعت انتخابی خیلی پایین است؟ ← صفحه 39
دوره چرخش چندین بار اجرا شده است.	ایرادی نیست - سیستم تشخیص عدم بالانس لباس ها، این عدم وجود تعادل را برطرف خواهد نمود.
مدت برنامه طولانی تر از حد معمول است.	<ul style="list-style-type: none"> ایرادی نیست - سیستم تشخیص عدم بالانس لباس ها، این عدم وجود تعادل را از طریق هموارسازی مکرر حجم البسه برطرف خواهد نمود. ایرادی نیست - سیستم تشخیص کف فعال است - یک دوره آبکشی نیز روشن شده است.
طول برنامه در طول دوره شستشو تغییر می‌کند.	ایرادی نیست - مراحل مختلف برنامه شستشو برای دوره خاص شستشوی انتخاب شده، بهینه سازی شده است. این امر مدت برنامه مشخص شده در صفحه نمایش را تغییر می‌دهد.
آب در محفظه محصولات نگه دارنده باقی می ماند.	<ul style="list-style-type: none"> ایرادی نیست - اثربخشی محصولات نگهدارنده تغییری نکرده است. در صورت لزوم، ضامن محفظه را تمیز کنید. ← صفحه 42
بوهای موجود در ماشین لباسشویی.	<p>برنامه Drum clean (تمیزکردن محفظه شستشو) یا Cottons 90 °C (کتان 90 درجه سانتیگراد) را بدون البسه اجرا کنید.</p> <p>از پودر لباسشویی و یا مواد شوینده حاوی سفید کننده استفاده نمایید.</p> <p>توجه: بمنظور جلوگیری از ایجاد کف، فقط نصف مقدار مورد توصیه شرکت تولید کننده را بریزید. مواد شوینده البسه پشمی و البسه ظریف را استفاده نکنید.</p>
کف بسیار زیاد و مکرر.	<ul style="list-style-type: none"> لطفاً تنظیمات مقدار پایه و قدرت تقسیم را بررسی کنید. در صورت نیاز، از ماده شوینده مایع متفاوتی استفاده کنید.
ماده شوینده/نرم کننده پارچه از نوار دور درب بیرون می ریزد و روی درب یا تای نوار جمع می‌شود.	ماده شوینده/نرم کننده پارچه بسیار زیادی در توزیع کننده ها وجود دارد. از نشانه گذاری حداکثر روی توزیع کننده ها پیروی کنید.
تنظیمات پیش فرض i-DOS (آی- داس) شناسایی شده است.	همه تنظیمات موقع تنظیم منو تغییر می کند i-DOS (آی- داس) : Content (محتویات) تغییر کرده است. ← صفحه 36
ایجاد سرو صدای شدید، لرزش و «حرکت» دستگاه در هنگام چرخش.	<ul style="list-style-type: none"> آیا دستگاه تراز شده است؟ دستگاه را تراز کنید. ← صفحه 19 آیا پایه های دستگاه محکم شده است؟ پایه های دستگاه را محکم کنید. ← صفحه 19 آیا قفل های حمل و نقل برداشته شده است؟ قفل های حمل و نقل را بردارید. ← صفحه 15
موقعی که دستگاه در حال کار است، صفحه نمایش/ لامپ های هشداردهنده کار نمی‌کند.	<ul style="list-style-type: none"> آیا برق قطع شده است؟ آیا فیوزها و ورم کرده است؟ فیوزها را روشن کنید یا تعویض کنید. در صورت تکرار ایراد، با بخش خدمات پس از فروش تماس حاصل بفرمایید.
رسوب مواد شوینده بر روی لباس ها بچشم میخورد.	<ul style="list-style-type: none"> برخی اوقات مواد شوینده بدون فسفات، حاوی رسوباتی هستند که در آب حل نمی شوند. از برنامه دوره Rinse (آبکشی) استفاده نموده و یا البسه را پس از شستشو برس بزنید.

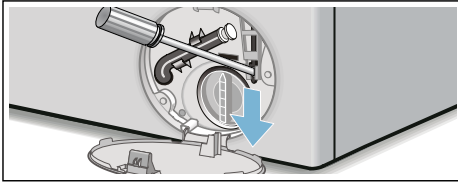
صفحه نمایش	علت/رفع مشکل
اطلاعات حفاظتی محفظه	برنامه Drum clean 90 °C (تمیز کردن محفظه با دمای 90 درجه سانتیگراد) یا برنامه 60 درجه سانتیگراد را اجرا کنید تا محفظه و لگن بیرونی تمیز شود. توجه <ul style="list-style-type: none"> در این صورت برنامه را بدون البسه شستنی اجرا کنید. از پودر لباسشویی و یا مواد شوینده حاوی سفید کننده استفاده نمایید. بمنظور جلوگیری از ایجاد کف، فقط نصف مقدار مورد توصیه شرکت تولید کننده را بریزید. مواد شوینده البسه پشمی و البسه ظریف را استفاده نکنید. خاموش/روشن کردن یادآوری کننده اطلاعات. ← صفحه 25
دیگر نشانه های نمایشی خطای E:XXX	دستگاه لباسشویی را خاموش نموده، پنج ثانیه صبر کرده و سپس مجدداً روشن کنید. در صورتیکه همان نشانه مجدداً نمایش داده شد، با بخش خدمات پس از فروش تماس بگیرید.

ایرادات و نحوه برطرف کردن آنها

ایرادات	علت/رفع مشکل
آب از ماشین لباسشویی نشت می‌کند.	<ul style="list-style-type: none"> شلنگ تخلیه را بطور صحیح وصل یا جایگذاری کنید. زانویی پیچ دار روی شلنگ داخلی را سفت کنید.
ماشین لباسشویی با آب پر نشده است.	<ul style="list-style-type: none"> آیا دکمه > را فشار داده اید؟ آیا شیر آب باز است؟ آیا ممکن است فیلتر مسدود شده باشد؟ فیلتر را تمیز کنید. آیا شلنگ آب ورودی پیچ خورده و یا زیر چیز سنگینی قرار گرفته ؟
توزیع کننده خالی است و نشانگر میزان پری چشمک نمی‌زند.	<ul style="list-style-type: none"> آیا سرپوش/ارابط کثو کثیف است؟ تمیز کردن ← صفحه 48 آیا کشوی مواد شوینده بدرستی داخل قرار گرفته است؟ به درستی بریزید؟ ← صفحه 53
مواد شوینده/نرم کننده پارچه اشتباهی داخل توزیع کننده (ها) ریخته شده است.	<p>توزیع کننده (ها):</p> <ol style="list-style-type: none"> 1. تخلیه و پاک کنید. 2. دوباره پر کنید. ← صفحه 46
ماده شوینده/نرم کننده پارچه در داخل توزیع کننده ها مسدود شده است.	توزیع کننده را دوباره مرتب و تمیز کنید.
درب دستگاه باز نمی شود.	<ul style="list-style-type: none"> عملکرد ایمنی فعال شده است. برنامه لغو شود؟ ← صفحه 44 آیا < انتخاب شده (Rinse Hold (توقف آبکشی) = بدون چرخش نهائی؟ ← صفحه 44 آیا درب فقط توسط آزادسازی اضطراری باز می شود؟ ← صفحه 56
برنامه شروع به کار نمی‌کند.	<ul style="list-style-type: none"> آیا دکمه > یا < Finished in (زمان خاتمه شستشو)؟ آیا درب بسته است؟ آیا قفل کودک فعال است؟ غیرفعال است. ← صفحه 43
بعد از شروع برنامه، محفظه کمی تکان دارد یا می‌لرزد.	ایرادی نیست - شاید آزمایش موتور داخلی باعث شده محفظه موقع شروع برنامه شستشو کمی تکان بخورد یا بلرزد.
آب تخلیه نمی شود.	<ul style="list-style-type: none"> آیا < انتخاب شده (Rinse Hold (توقف آبکشی) = بدون چرخش نهائی؟ ← صفحه 44 پمپ تخلیه را تمیز کنید. ← صفحه 54 لوله تخلیه و یا شلنگ تخلیه را تمیز نمایید.

اطلاعات موجود روی صفحه نمایش

صفحه نمایش	علت/رفع مشکل
توزیع کننده i-DOS، ○ را دوباره پر کنید.	توزیع کننده های i-DOS (آی-داس) پایین تر از کمترین حد پر شدن هستند؛ بالا بودن ← صفحه 46.
خطای i-DOS، (آی-داس)، i-DOS (آی-داس)؛ ○ i-DOS (آی-داس) را غیرفعال کنید، ○ i-DOS (آی-داس)	○ i-DOS (آی-داس)، ○ i-DOS (آی-داس) را روی (off) (خاموش) تنظیم کنید. با بخش خدمات پس از فروش تماس بگیرید. دستگاه با تقسیم دستی نیز قابلیت عملکرد دارد. تقسیم دستی ← صفحه 49
لطفاً کشوی مواد شوینده را ببندید.	کشوی مواد شوینده را به درستی به سمت داخل فشار دهید. ← صفحه 47
Pause (توقف): بارگیری مجدد غیرممکن است	سطح آب یا درجه حرارت خیلی بالاست. دکمه ▷ را فشار دهید تا برنامه ادامه یابد.
درب را نمی توان باز کرد: سطح آب یا درجه حرارت خیلی بالاست.	سطح آب یا درجه حرارت خیلی بالاست. دکمه ▷ را فشار دهید تا برنامه ادامه یابد.
درب دستگاه باز نمی شود؛ درب را دوباره باز کرده و ببندید و دکمه ▷ را فشار دهید.	<ul style="list-style-type: none"> ■ احتمالاً لباس لای آن گیر کرده است. درب را دوباره باز کرده و ببندید و دکمه ▷ را فشار دهید. ■ در صورت نیاز، درب ماشین لباسشویی را ببندید یا البسه شستنی را تخلیه کنید و سپس دوباره آن را ببندید. ■ در صورت نیاز، یک بار دیگر دستگاه را خاموش و روشن کنید؛ برنامه را انتخاب کرده و تنظیمات شخصی را انجام دهید؛ برنامه را آغاز نمایید.
لطفاً شیر آب را باز کنید.	<ul style="list-style-type: none"> ■ شیر آب را کامل باز کنید، ■ شلنگ آب ورودی پیچ خورده و یا زیر چیز سنگینی قرار گرفته مسدود است، ■ فشار آب خیلی کم است. فیلتر را تمیز کنید. ← صفحه 55
لطفاً پمپ را تمیز کنید.	<ul style="list-style-type: none"> ■ پمپ تخلیه مسدود است. پمپ تخلیه را تمیز کنید. ← صفحه 54 ■ شلنگ تخلیه/لوله تخلیه مسدود است. شلنگ واقع در سیفون را تمیز کنید. ← صفحه 55
AquaStop (آکوا استاپ) فعال شده است! با بخش خدمات پس از فروش تماس بگیرید.	برای مدل های بدون AquaStop (آکوا استاپ) رخ نمی دهد در ظرف پایینی دستگاه آب وجود دارد؛ دستگاه نشستی دارد. شیر آب را ببندید. با بخش خدمات پس از فروش تماس بگیرید.
خاموشی خودکار در ... ثانیه	اگر دستگاه برای مدت طولانی استفاده نشود، بصورت خودکار بعد از ... ثانیه خاموش می شود. برای لغو، یکی از دکمه ها را فشار دهید. ← صفحه 50
خنک سازی آب	برای محافظت از لوله های تخلیه آب، محلول داغ ماده شوینده قبل از تخلیه خنک می شود.



ایرادات و نحوه برطرف کردن آنها

آزاد سازی اضطراری

مثلاً در صورت قطعی برق

وقتی منبع برق دوباره بازیابی شود، برنامه ادامه می یابد.

ولی اگر به هر دلیل لازم شد که درب اصلی ماشین لباسشویی باز شود، به صورت زیر عمل گردد:

⚠ هشدار

خطر سوختگی با آب داغ!

وقتی شستشو با دمای بالا صورت می گیرد، در صورتی که با ماده شوینده و الیسه شستنی تماس داشته باشید، خطر سوختگی وجود دارد. در صورت امکان، صبر کنید تا خنک شوند.

⚠ هشدار

خطر بروز جراحت!

اگر موقع چرخش به محفظه داخل لباسشویی دست بزنید، دستان شما آسیب می بیند. در صورتیکه استوانه محفظه هنوز می چرخد، به آن دست نزنید. صبر کنید تا محفظه داخل دستگاه کاملاً متوقف شود.

احتیاط!

آسیب های ناشی از آب

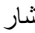

آب های نشستی آسیب های ناشی از آب را ایجاد می کنند.

تا زمانی که آب داخل محفظه از درب شیشه ای قابل رویت باشد، از باز کردن درب ماشین لباسشویی بپرهیزید.

1. دستگاه را خاموش کنید. آن را از دوشاخه اصلی برق بکشید.
2. آب را تخلیه کنید. ← صفحه 54
3. اهرم باز کردن اضطراری را با یک ابزار به سمت پایین کشیده و آزاد کنید. سپس درب دستگاه باز می شود.

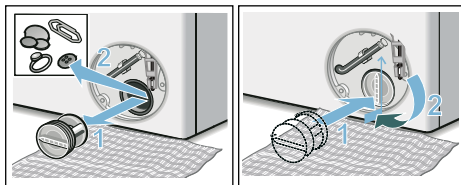
فیلتر داخل لوله آب مسدود است

ابتدا، فشار آب داخل شلنگ تغذیه آب را کاهش دهید:

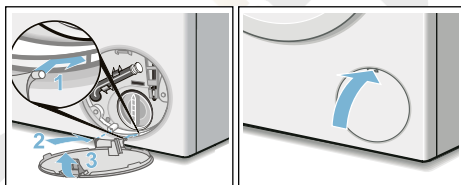
1. شیر آب را ببندید.
2. یکی از برنامه ها را انتخاب کنید بجز برنامه های Rinse/Spin//Empty (آبکشی/چرخش/تخلیه).
3. دکمه  را فشار دهید. اجازه دهید که برنامه برای مدت 40 ثانیه کار کند.
4. دکمه  را فشار دهید. دستگاه خاموش است.
5. آن را از دوشاخه اصلی برق بکشید.


سپس جهت تمیز کردن فیلتر:

1. شلنگ را از شیر جدا سازید.
با استفاده از یک برس کوچک، فیلتر را تمیز کنید.

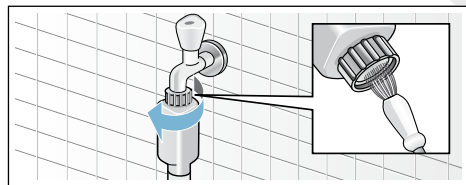


6. درجه تعمیرات را در جای خود قرار داده، همان جا قفل کنید و ببندید.



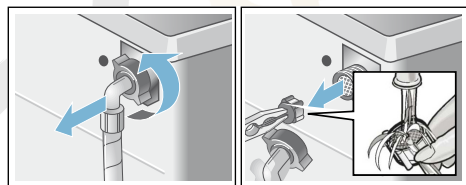
توجه: برای پیشگیری از ریزش ماده شوینده استفاده نشده به چرخه تخلیه در شستشوی بعدی، یک لیتر آب را به محفظه  که و برنامه Drain (تخلیه) را آغاز کنید.

شلنگ تخلیه داخل سیفون مسدود شده است

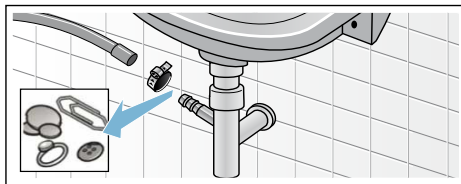


2. در مدل های استاندارد و دارای سیستم Aqua-Secure (آکوا - سکیور)، فیلتر پشت دستگاه را تمیز کنید:
شلنگ پشت دستگاه را بردارید.
با استفاده از آچار، فیلتر را باز نموده و تمیز کنید.

1. دستگاه را خاموش کنید. آن را از دوشاخه اصلی برق بکشید.
2. گیره شلنگ را شل کنید. شلنگ تخلیه را با دقت بردارید؛ آب باقیمانده ممکن است بیرون پاشد.
3. شلنگ تخلیه و قطعات اتصال سیفون را تمیز کنید.



3. شلنگ را وصل کرده و از لحاظ نشتی چک کنید.



4. شلنگ تخلیه را مجدداً وصل کنید و نقطه اتصال را توسط گیره شلنگ محکم کنید.

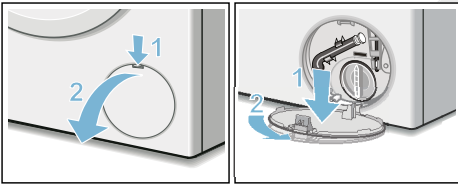
پمپ تخلیه مسدود است، آبکشی اضطراری

هشدار!

خطر سوختگی با آب داغ!

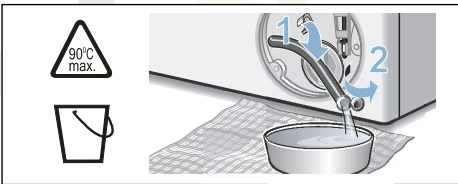
وقتی شششو با دمای بسیار بالا صورت می‌گیرد، آب نیز بسیار داغ می‌شود. در صورتی که با آب داغ تماس داشته باشید، ممکن است دچار سوختگی شوید. صبر کنید تا آب سرد گردد.

1. شیر آب را ببندید تا آب وارد نشود و آب های مانده از طریق پمپ تخلیه خالی شود.
2. دستگاه را خاموش کنید. آن را از دوشاخه اصلی برق بکشید.
3. دریچه تعمیرات را باز نموده و آن را بردارید.



4. شلنگ تخلیه را از داخل نگهدارنده آن بیرون بیاورید.

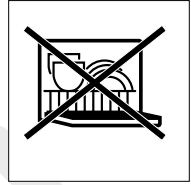
سرپوش قفل و تخلیه را از آب در بیاورید و داخل ظرفی مناسب قرار دهید. سرپوش آب بندی را سر جای خود قرار داده و شلنگ تخلیه را در نگهدارنده آن قرار دهید.



5. سرپوش پمپ را با دقت باز کنید؛ آب باقیمانده ممکن است بیرون بیفتد.

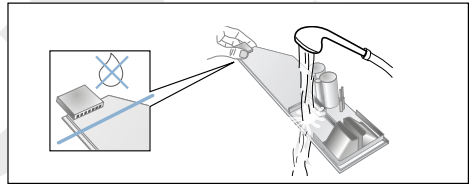
قسمت های داخلی، نوار درپوش پمپ و محفظه پمپ را تمیز کنید. پروانه داخل پمپ تخلیه می بایست به راحتی بچرخد.

درپوش پمپ را دوباره تنظیم نموده و پیچ های آن را محکم کنید. دستگیره باید به صورت عمودی باشد.



– رابط کشوی پشتی را در برابر باقیمانده آب، ماده شوینده یا نرم کننده پارچه محافظت کنید؛ در صورت نیاز، سطوح خارجی را با پارچه ای نرم و مرطوب تمیز کنید. قبل از اینکه آن را در جایش قرار دهید، خشکش کنید.

ث) کشو و سرپوش را با پارچه ای نرم و مرطوب با دوش دستی تمیز کنید. سطوح داخلی را نیز با پارچه ای نرم و مرطوب تمیز کنید.

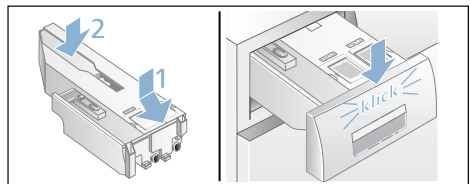


ج) کشو و سرپوش را خشک کنید و دوباره آنها را سر جایشان قرار دهید.

چ) دستگیره کشو را دوباره از بالا سر جایش قرار دهید تا وقتی مشخص شود در جایش قرار گرفته است.

ح) داخل کشوی مواد شوینده را نیز تمیز کنید.

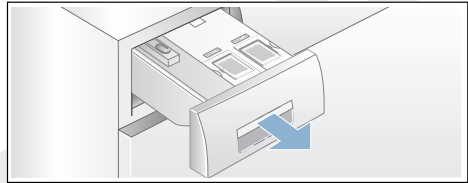
خ) کشوی مواد شوینده را به سمت داخل فشار دهید.



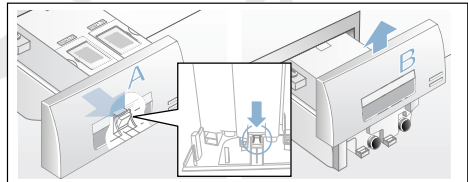
طرح ماده شوینده آی-داس و جای آن

1. تخلیه توزیع کننده ها:

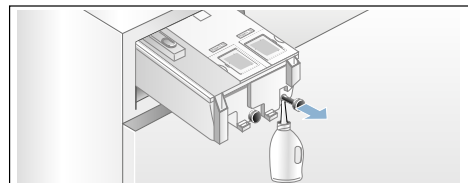
در قسمت جلوی توزیع کننده ها، خروجی تخلیه و دوشاخ آب بندی برداشتی وجود دارد. برای تخلیه توزیع کننده ها، ابتدا دسته محفظه را بصورت ذیل بیرون بیاورید.
(ا) کشوی مواد شوینده را به سمت بیرون بکشید.



(ب) دستگیره (A) که در پشت دستگیره محفظه (در وسط کف) قرار دارد به آرامی به سمت خودتان بکشید. این کار قفل دستگیره (B) را باز می‌کند، که با کشیدن آن به سمت بالا باز خواهد شد.



(پ) برای تخلیه کردن توزیع کننده ها، هر دوشاخ آب بندی را با دقت بکشید و محتویات را داخل یک ظرف مناسب تخلیه کنید.



(ت) سپس دوشاخ های آب بندی را بصورت کامل به عقب هل دهید.

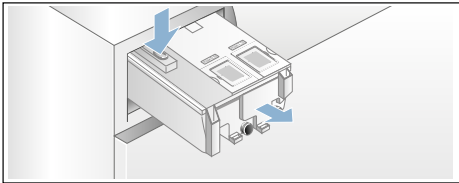
2. تمیز کردن توزیع کننده ها/کشوی مواد شوینده:

کشوی مواد شوینده بصورت کامل در می‌آید تا بتوانید توزیع کننده ها را بعد از تخلیه مواد شوینده تمیز کنید.

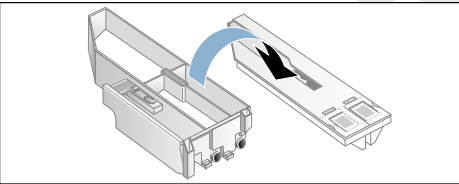
(ا) توزیع کننده ها را قبل از برداشتن کشو تخلیه کنید.

توجه: بعد از اینکه تمیزکاری تمام شد، دستگیره کشو را دوباره به جای خود برگردانید.

(ب) کشوی مواد شوینده را به سمت بیرون بکشید.
(پ) دستگیره را فشار دهید و درب کشویی را کامل بردارید.



(ت) سرپوش کشو را با دقت بردارید.



احتیاط!

خطر آسیب دیدگی به کشوی مواد شوینده. کشوی مواد شوینده حاوی قطعات برقی می‌باشد. اینها در صورت تماس با آب ممکن است دچار آسیب دیدگی شوند.

— سرپوش داخل ظرفشویی را تمیز نکنید و آن را در آب فرو نکنید.

تمیز کردن و نگهداری



⚠️ هشدار

خطر مرگ!

در صورتی که به قطعات درحال کار دست بزنید، خطر برق گرفتگی وجود دارد. دستگاه را خاموش کنید و آن را از دوشاخه اصلی برق بکشید.

⚠️ هشدار

خطر مسمومیت!

بخارهای سمی که توسط مواد تمیزکننده تولید می شوند شامل محلول هایی مثل محلول های تمیزکننده نیز هستند. از مواد تمیز کننده حاوی محلول استفاده نکنید.

احتیاط!

آسیب به دستگاه

مواد تمیزکننده حاوی محلول مثل محلول های تمیزکننده ممکن است به سطوح و قطعات موجود در ماشین لباسشویی آسیب بزنند. از مواد تمیز کننده حاوی محلول استفاده نکنید.

مطابق دستورالعمل های ذیل اجازه ندهید رطوبت باقی مانده ماده شوینده و بوهای زننده شکل بگیرد:

توجه

- اتاقی که ماشین لباسشویی در آن قرار دارد حتماً باید دارای تهویه مناسبی باشد.
- وقتی از ماشین لباسشویی استفاده نمی کنید، درب و کشوی توزیع مواد شوینده را کمی باز بگذارید.
- گهگاهی با استفاده از برنامه شستشوی **Cottons 60 °C (کتان 60 درجه سانتیگراد)** و پودر و ماده شوینده ماشین لباسشویی را کار بیندازید.

محفظه ماشین لباسشویی/صفحه کنترل

- محفظه ماشین لباسشویی و صفحه کنترل را با پارچه نرم و نمدار پاک کنید.
- رسوبات مواد شوینده را فوراً برطرف کنید.
- ماشین لباسشویی را با دستگاه پرفشار آب تمیز نکنید.

محفظه لباس

از مواد تمیز کننده فاقد کلرین استفاده نموده و از بکاربردن سیم ظرفشویی پرهیز نمایید.

اگر ماشین لباسشویی بو گرفته است برنامه **Drum clean 90 °C (تمیزکردن محفظه**

90 درجه سانتیگراد) را بدون البسه شستنی اجرا کنید. پودر شستشو را اضافه کنید.

جرم زدائی

در صورتیکه مواد شوینده درست اندازه گیری و مصرف شود، نیازی به جرم زدائی نمی باشد. به هر حال، در صورتی که انجام این کار لازم باشد، جرم زدائی دستگاه را بر اساس دستورات سازنده ماده جرم زدا، انجام دهید. مواد جرم زدا مناسب را می توانید از طریق وب سایت ما و یا از طریق مراکز مشتریان خریداری نمایید. ← صفحه 60

توصیه های تقسیم کردن

با توجه به نوع برنامه انتخاب شده و حجم لباس تشخیص داده شده، مقدار توصیه شده مواد شوینده به درصد بر روی صفحه نمایش نشان داده خواهد شد. درصد نمایش داده شده بر اساس توصیه ها شرکت سازنده مواد شوینده استوار است.

توجه: با رعایت توصیه های تقسیم، می توانید از محیط اطراف و هزینه های خانوار خود مراقبت کنید.

Sensors (حسگرها)

حسگر خودکار حجم البسه

عملکرد حسگر خودکار حجم البسه به بهترین نحو مصرف آب و مدت برنامه را در هر برنامه بر اساس نوع و مقدار پارچه تطبیق می دهد.

سیستم تشخیص بالانس بودن لباس ها

سیستم ردیابی خودکار حجم نامتوازن عدم توازن را ردیابی می کند و توزیع مساوی البسه شستنی را با شروع و توقف مکرر چرخش محفظه تضمین می کند.

چنانچه لباس ها به صورت کاملاً ناهموار قرار گرفته باشند، سرعت کاهش یافته و با دوره چرخش به دلایل ایمنی اجرا خواهد شد.

توجه: لباس های بزرگ و کوچک را در داخل محفظه لباسشویی به طور هموار و بکنواخت قرار دهید. ← صفحه 42، ← صفحه 58

AquaSensor (آکواسنسور)

به مدل ماشین لباسشویی بستگی دارد

AquaSensor (آکوا سنسور) در چرخه آبکشی، میزان تیرگی (تیرگی ایجاد شده توسط کثیفی و باقیمانده ماده شوینده) آب چرخه آبکشی را بررسی می کند. مدت و تعداد چرخه های آبکشی به تیرگی آب بستگی دارد.

حسگر/نمایشگر حجم لباس

وقتی درب دستگاه باز است، حسگر حجم لباس میزان حجم لباس موجود در ماشین لباسشویی را شناسایی می کند. این واقعیت با پر شدن نوار مربوطه روی پنل صفحه نمایش مشخص می شود.

توجه: برای اینکه حسگر حجم لباس مقدار البسه را به طور کامل تعیین کند، محفظه ماشین لباسشویی باید قبل از روشن کردن دستگاه خالی باشد.

تنظیمات دستگاه



می‌توانید تنظیمات ذیل دستگاه را تغییر دهید:

تنظیمات قابل انتخاب موجود:

■ End signal (سیگنال اتمام کار)

off – quiet – medium – loud – very loud

(خاموش - آرام - متوسط - بلند - خیلی بلند)

میزان صدا را برای سیگنال اتمام کار تنظیم کنید.

■ Button Signal (سیگنال دکمه)

off – quiet – medium – loud – very loud

(خاموش - آرام - متوسط - بلند - خیلی بلند)

حجم صدای سیگنال های دکمه را تنظیم کنید.

■ Auto power-off of the appliance

(خاموشی خودکار دستگاه)

in 15 – 30 – 60 min – never

(در 15 - 30 - 60 دقیقه - هرگز)

دستگاه بصورت خودکار بعد از ... دقیقه خاموش

می‌شود (مصرف انرژی = 0 کیلووات-ساعت)

برای روشن کردن، کلید ① برق را فشار دهید.

■ Language (زبان)

German (آلمانی)

English (انگلیسی)

...

زبان صفحه نمایش را تغییر دهید.

■ Info: Drum cleaning

(اطلاعات: تمیز کردن محفظه)

on (روشن) – off (خاموش)

این دستورالعمل به شما یادآوری می‌کند برنامه

تمیزکاری محفظه را اجرا کنید.

■ Dispenser content

(محتویات توزیع کننده):

محتویات i-DOS ⑩ (آی-داس)

Fabric softener - detergent

(ماده شوینده -، نرم کننده پارچه -)

محتویات توزیع کننده را انتخاب کنید/تغییر

دهید.

■ Basic dosage (دز پایه):

اساس i-DOS ⑩ (آی-داس)

10 ml - 200 ml

(10 میلی لیتر - 200 میلی لیتر)

دز پایه را مطابق توصیه های سازنده ماده

شوینده/نرم کننده پارچه تنظیم کنید.

■ Basic dosage (دز پایه):

اساس i-DOS ⑩ (آی-داس)

10 ml - 200 ml

(10 میلی لیتر - 200 میلی لیتر)

دز پایه را مطابق توصیه های سازنده ماده

شوینده/نرم کننده پارچه تنظیم کنید.

برای تغییر تنظیمات، دکمه های Basic settings

(تنظیمات پایه سه ثانیه) را برای تقریباً 3 ثانیه

فشار داده و نگاه دارید. ← صفحه 26

توجه

■ بعد از خاموشی دستگاه نیز تنظیمات ذخیره

می‌شود.

■ اگر دکمه ها را فشار داده و نگاه دارید، تنظیمات


یکی یکی بصورت خودکار نمایش می‌شوند.

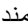

- توزیع کننده i-DOS (آی-داس) در صورتی بصورت خودکار غیرفعال می شود که تقسیم هوشمند برای توزیع کننده- i-DOS (آی-داس) فعال شده باشد. تنظیمات این برنامه تا وقتی تغییر نکنند ذخیره شده است.
- وقتی محتویات توزیع کننده i-DOS (آی-داس) را از نرم کننده پارچه تغییر می دهید، دز پایه روی تنظیمات کارخانه تنظیم می شود و دز برای تمام برنامه هایی که تقسیم هوشمند در آنها قابل استفاده است روی «نرمال/معمولی» تنظیم می شود.
- تغییر محتویات توزیع کننده به تأیید دیگری از طریق پنل صفحه نمایش نیاز دارد.

تغییر محتویات توزیع کننده:

تنظیمات دستگاه ← صفحه 50

مقدار دستی

علاوه بر تقسیم هوشمند و در صورت نیاز ابزارهای تمیزکاری (مثل نرم کننده، سفیدکننده یا لکه بر) را نیز می توانید بصورت دستی به محفظه  اضافه کنید.

در خصوص برنامه های بدون تقسیم هوشمند، یا در صورت تمایل (در هر حالت، می تواند تقسیم هوشمند را بر  (خاموش) تنظیم کنید)، یا ماده شوینده را بصورت دستی به محفظه  اضافه کنید.

⚠ هشدار

آسیب چشم/پوست!


در صورت باز بودن درب کشویی مواد شوینده، موقع کارکردن ماشین لباسشویی، ماده شوینده و محصولات مراقبتی بیرون می پاشند. درب کشوی مواد شوینده را با دقت باز کنید. در صورت تماس چشم ها یا پوست با ماده شوینده/محصولات مراقبتی آنها را کامل بشوید. در صورت فرورفتن در ماده شوینده به صورت تصادفی، توصیه های پزشک را رعایت کنید.

احتیاط!

آسیب به دستگاه

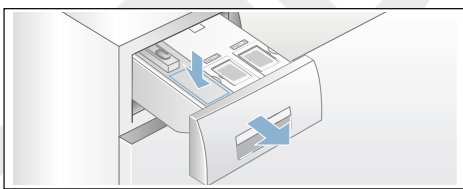
محلول های تمیزکننده و محلول های پیش شستن الیسه (مثل لکه برها، اسپری های پیش شستشو، و غیره) در صورت تماس با سطوح ماشین لباسشویی به آن آسیب می زنند. اجازه ندهید این محلول ها با سطوح ماشین لباسشویی تماس داشته باشند. در صورت نیاز، باقیمانده اسپری و باقیمانده/فطرات را با پارچه نمدار پاک کنید.


توجه

- در تقسیم همه مواد شوینده، ابزارهای تمیزکاری و مواد پاک کننده، همیشه دستورالعمل های شرکت سازنده را رعایت کنید.
- اگر تقسیم ماده شوینده را دستی انجام می دهید، ماده شوینده اضافی را به توزیع کننده تقسیم هوشمند نریزید (تقسیم هوشمند را روی حالت  (Off) (خاموش)). این کار مانع تقسیم و کف سازی بیش از حد می شود.
- نرم کننده ویسکوزیته لباس و حالت دهنده منسوجات را با آب رقیق کنید تا مانع انسداد شود.

تقسیم کردن و اضافه کردن ماده شوینده:

1. کشوی مواد شوینده را به سمت بیرون بکشید.



2. مقدار درستی را بر اساس موارد ذیل به محفظه  اضافه کنید:
 - خاکی کردن
 - سختی آب (از شرکت آب منطقه ای خود سوال کنید)
 - حجم لباس ها
 - دستورالعمل های شرکت سازنده
3. کشوی مواد شوینده را ببندید.

میزان دز پایه

مقدارهای پایه عبارتند از:

میزان ماده شوینده پایه را بر اساس برجسب بسته بندی ماده شوینده تنظیم کنید. سنگینی آب خود را موقع انجام چنین کاری مد نظر داشته باشید.

مقدار پایه نرم کننده پارچه را بر اساس میزانی نرمی البسه سستی انتخاب کنید.

تغییر یک مقدار پایه بر هر سه مقدار به یک صورت اثر می‌گذارد.

- برای مواد شوینده – بر اساس توصیه شرکت سازنده برای البسه با درجه کثیفی عادی و سختی آب متوسط.
- برای نرم کننده های پارچه – بر اساس توصیه شرکت سازنده برای البسه دارای درجه نرمی متوسط.

توجه

- در صورتی مقدار پایه را کاهش دهید که یک ماده شوینده بسیار غلیظ استفاده می‌کنید.
- در صورتی که مقادیر زیاد کف بصورت مکرر در طول شستشو ایجاد شود، لطفاً تنظیمات مقدار پایه و قدرت تقسیم را بررسی کنید.
- انواع خاص ماده شوینده مایع ممکن است مقادیر بسیار زیادی کف ایجاد کند. اگر تنظیمات مقدار پایه و قدرت تقسیم درست باشد، توصیه ما این است که از یک ماده شوینده دیگر استفاده کنید.

برجسب بسته بندی ماده شوینده/نرم کننده پارچه را مطالعه بفرمایید یا این اطلاعات را مستقیماً از شرکت سازنده بخواهید.

برای اطلاع از میزان سنگینی آب خود، از ورقه آزمون استفاده کنید یا از شرکت آب منطقه خود سؤال کنید.

سنگینی آب من:



تغییر مقادیر پایه:

تنظیمات دستگاه ← صفحه 50

محتویات توزیع کننده برای i-DOS (آی-داس)

به جای نرم کننده پارچه، ماده شوینده مایع دوم را می‌توانید در i-DOS (آی-داس) توزیع کننده استفاده کنید.

توجه

- وقتی محتویات توزیع کننده i-DOS (آی-داس) را از نرم کننده به ماده شوینده تغییر می‌دهید، مقدار دز پایه روی تنظیمات کارخانه برای توزیع کننده تنظیم می‌شود و دز این ماده شوینده برای تمامی برنامه هایی که تقسیم هوشمند برای آنها قابل استفاده است روی (off) (خاموش) تنظیم می‌شود. سپس، با استفاده از دکمه i-DOS (آی-داس) روی پنل صفحه نمایش، دز پایه (کم، متوسط یا زیاد) را انتخاب کنید). ← صفحه 25

در ادامه یک نمونه از مقادیر ماده شوینده را روی برجسب بسته بندی مشاهده می‌فرمایید:

میزان کثیفی سنگینی آب ↓		بسیار سنگین	سنگین	متوسط	بسیار سبک
بسیار سنگین	بسیار سبک	بسیار سنگین	سنگین	متوسط	بسیار سبک
180 میلی لیتر	150 میلی لیتر	95 میلی لیتر	75 میلی لیتر	55 میلی لیتر	120 میلی لیتر
160 میلی لیتر	120 میلی لیتر	75 میلی لیتر	55 میلی لیتر	55 میلی لیتر	120 میلی لیتر

تنظیمات پیش فرض برای مقدار پایه بصورت خاص بر اساس منطقه محل زندگی شما تنظیم شده (برای مثال 75 میلی لیتر برای ماده شوینده و 36 میلی لیتر برای نرم کننده پارچه).

(عدم) انتخاب تقسیم هوشمندانه و تنظیم قدرت تقسیم:

تقسیم های هوشمندانه ماده شوینده و نرم کننده پارچه برای همه برنامه‌هایی که تقسیم هوشمندانه در آنها قابل انتخاب است در کارخانه تنظیم شده است.

مرور برنامه ها ← صفحه 29

قدرت تقسیم بصورت پیش فرض روی Low (البسه شستنی با درجه کثیفی کم) برای ماده شوینده و medium (البسه دارای درجه نرمی متوسط) برای نرم کننده پارچه تنظیم شده است. شما می‌توانید برای هر برنامه آن را تغییر دهید. ← صفحه 37

علاوه بر تقسیم هوشمند و در صورت نیاز ابزارهای تمیزکاری (مثل لکه بر) را نیز می‌توانید بصورت دستی به محفظه اضافه کنید. ← صفحه 49

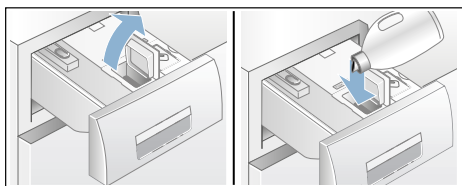
توجه: بر اساس برنامه، انتخاب (خاموش/روشن) و نیز قدرت دز مربوطه که برای i-DOS و (آی-داس) و i-DOS (آی-داس) انتخاب شده تا وقتی که دوباره تغییر کنند ذخیره می‌شود، حتی اگر دستگاه خاموش شود.

ریختن ماده شوینده/نرم کننده پارچه:

اگر تقسیم هوشمند انتخاب شده باشد، صفحه نمایش درخشان مربوطه چشمک می‌زند و اطلاعات مربوطه روی پنل صفحه نمایش نشان داده می‌شود و این امر نشان می‌دهد که حداقل سطح پرشدن به دست آمده است. محتویات موجود برای حدود سه شستشو کافی است.

همین ماده شوینده یا نرم کننده پارچه را می‌توانید هر زمانی اضافه کنید. اگر قصد دارید محصول/سازنده را عوض کنید، توصیه ما این است که توزیع کننده‌ها را ابتدا تمیز کنید. ← صفحه 53

در صورت نیاز، مقدار پایه را تنظیم کنید.



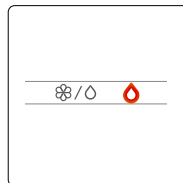
4. سروش (ها) را ببندید.
5. کشور را به آرامی و به طور کامل به سمت داخل فشار دهید.

وقتی دستگاه روشن است، این واقعیت که کشوی ماده شوینده کامل بسته شده است به صورت ذیل به نمایش در می‌آید:

- وقتی تقسیم هوشمند i-DOS (آی-داس)، i-DOS (آی-داس) انتخاب شود، صفحه نمایش متناظر درخشان روی محفظه روشن می‌شود.
- اگر تقسیم هوشمند انتخاب نشده باشد، صفحه نمایش یک بار چشمک می‌زند و سپس خاموش می‌شود.

استفاده روزمره

صفحه نمایش های درخشان روی دستگیره محفظه:



- اگر تقسیم هوشمند برای توزیع کننده متناظر انتخاب شده باشد، صفحه نمایش روشن می‌شود:
 - برای توزیع کننده (ماده شوینده)، برای i-DOS صفحه نمایش درخشان برای محفظه ترکیبی، لامپ مربوط به محتویات مناسب توزیع کننده روشن می‌شود:
 - ⊗ برای نرم کننده پارچه/ برای ماده شوینده. ← صفحه 46
 - اگر سطح پرشدن توزیع کننده مقسم هوشمند انتخاب شده کمتر از کمترین حد مجاز باشد، صفحه نمایش چشمک می‌زند.

اولین استفاده/پرکردن توزیع کننده‌ها

برای انتخاب ماده شوینده و نرم کننده پارچه، دستورالعمل‌های شرکت سازنده را مطالعه بفرمایید. ما استفاده از مواد شوینده استاندارد، جهانی و مایع رنگی را برای همه پارچه‌های رنگی قابل شستشو با ماشین لباسشویی که از کتان یا مواد مصنوعی درست شده اند را توصیه می‌کنیم.

توجه

- تنها از محصولات مایع آسان کاربردی استفاده کنید که شرکت سازنده اضافه کردن آن به محفظه ماده شوینده را توصیه کرده است.
- مواد شوینده مایع متفاوت را با هم ترکیب نکنید. در صورت تغییر ماده شوینده مایع (نوع، سازنده و غیره)، توزیع کننده را کاملاً خالی و تمیز کنید. ← صفحه 53
- از محصولات حاوی محلول، مواد تیز یا فرار (مثل سفیدکننده) استفاده نکنید.
- ماده شوینده و نرم کننده پارچه را با هم ترکیب نکنید.
- از محصولات تاریخ مصرف گذشته یا بسیار منجمد شده استفاده نکنید.
- برای جلوگیری از خشک شدن، سرپوش توزیع کننده را برای مدت طولانی باز نگذارید.

پرکردن توزیع کننده‌ها:

سرپوش توزیع کننده‌ها در محفظه ماده شوینده با نشانه‌های ذیل مشخص می‌شود:

- ☹️ ماده شوینده استاندارد/فراگیر
 - ☹️/☹️ نرم کننده پارچه
1. درب کشوی مواد شوینده را باز کنید.
 2. سرپوش (های) توزیع کننده را باز کنید.
 3. ماده شوینده/نرم کننده پارچه را اضافه کنید. بالاتر از حد **max** (حداکثر) نشانه گذاری پر نکنید.

سیستم تقسیم هوشمند

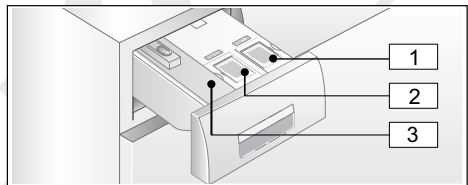


سیستم تقسیم هوشمند در محفظه ماده شوینده

i-DOS Intelligent Dosing system (آی-داس) سیستم تقسیم هوشمند

ماشین لباسشویی شما دارای سیستم تقسیم هوشمند برای ماده شوینده مایع و نرم کننده پارچه می‌باشد.

محفظه‌های i-DOS (آی-داس) ☹️ و ☹️/☹️ در محفظه ماده شوینده برای این منظور تعبیه شده اند. در صورت تمایل می‌توانید انتخاب کنید از یک ماده شوینده و یک نرم کننده پارچه یا دو ماده شوینده استفاده کنید. انتخاب توزیع کننده ← صفحه 50



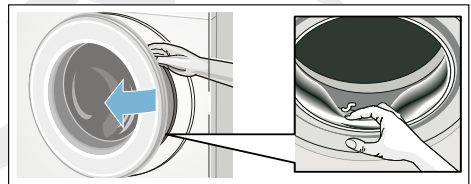
1. توزیع کننده ☹️ (1.3 l) برای ماده شوینده مایع
 2. توزیع کننده ☹️/☹️ (0.5 l) برای نرم کننده پارچه (یا ماده شوینده به همراه انتخاب توزیع کننده)
 3. محفظه ☹️ که برای تقسیم دستی
- بر اساس انتخاب و تنظیمات برنامه، مقادیر بهینه ماده شوینده/نرم کننده پارچه از طریق توزیع کننده - i-DOS (آی-داس) توزیع می‌شود.

برداشتن البسته شستنی/خاموش کردن دستگاه

1. درب را باز کنید و البسه را خارج کنید.
 2. اطلاعات موجود روی صفحه نمایش دکمه ① را فشار دهید. دستگاه خاموش است.
 3. شیر آب را ببندید.
- توجه:** جهت مدل های دارای سیستم آکواستاپ مورد نیاز نمی باشد.

توجه

- لباس ها را در داخل محفظه باقی نگذارید. ممکن است در دور شستشوی بعدی چروک شوند یا لباس های دیگر را بی رنگ کنند.
- اشیاء خارجی را از داخل محفظه و واشر لاستیکی دور درب بردارید - خطر زنگ زدگی.
- واشر دور درب را پاک کنید.



توجه

- درب و کشوی توزیع مواد شوینده را باز بگذارید تا رطوبت باقی مانده آن خشک شود.
- همیشه صبر کنید تا برنامه تمام شود، زیرا دستگاه ممکن است همچنان قفل باشد. سپس دستگاه را روشن کنید و صبر کنید تا قفلش باز شود.
- اگر صفحه نمایش در انتهای برنامه شستشو خاموش شود، حالت صرفه جویی انرژی فعال می شود. جهت روشن شدن نور صفحه نمایش، یکی از دکمه ها را فشار دهید.

اضافه کردن البسته شستنی

بعد از شروع برنامه، می‌توانید در صورت نیاز البسه شستنی را اضافه یا کم کنید.

دکمه **▷|||** را برای انجام این کار فشار دهید.

لامپ هشدار **▷|||** چشمک می‌زند و ماشین امکان اضافه کردن البسه بیشتر را بررسی می‌کند.

اضافه نمودن البسه به داخل دستگاه وقتی **Pause (توقف)** انتخاب شده امکان پذیر است: **بارگیری مجدد ممکن است** روی صفحه نمایش ظاهر می‌شود.

جهت ادامه برنامه، دکمه **▷||| را فشار دهید.** برنامه به صورت خودکار ادامه می‌یابد.

توجه

- درب ماشین لباسشویی را به مدت طولانی باز نگذارید، زیرا ممکن است آب لباس‌ها به بیرون نشت داشته باشد.
- به منظور رعایت نکات ایمنی، درب ماشین لباسشویی در زمان بالا بودن سطح آب و /یا دمای بالا و یا هنگامی که هنوز مخزن استوانه‌ای در حال چرخش می‌باشد، قفل باقی می‌ماند و اضافه کردن البسه در این زمان امکان پذیر نیست. اطلاعات موجود روی صفحه نمایش در هنگام بارگذاری مجدد، نشانگر حجم البسه فعال نمی‌باشد.

روش تغییر برنامه

اگر برنامه شستشوی اشتباهی را شروع کرده‌اید، می‌توانید به شرح ذیل برنامه را تغییر دهید.

1. دکمه **▷|||** را فشار دهید.

2. برنامه دیگری را انتخاب کنید.

3. دکمه **▷|||** را فشار دهید. در این حال برنامه جدید از ابتدا شروع به کار خواهد نمود.

ایجاد وقفه در روند اجرای برنامه

برنامه‌های قابل اجرا با دمای بالا:

1. دکمه **▷|||** را فشار دهید.

2. به منظور خنک سازی البسه:

Rinse (آبکشی) را انتخاب کنید.

3. دکمه **▷|||** را فشار دهید.

جهت شستشو با درجه حرارت پایین تر:

1. دکمه **▷|||** را فشار دهید.

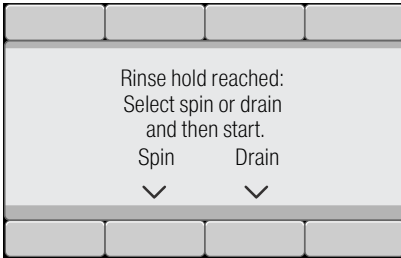
2. **Spin (چرخش)** یا **Drain (تخلیه)** را انتخاب کنید.

3. دکمه **▷|||** را فشار دهید.

شستشو در طول Rinse hold

(توقف آبکشی) پایان می‌یابد

مورد ذیل بر روی صفحه نمایش ظاهر می‌شود.



برنامه را به طریق ذیل ادامه دهید:

■ برنامه **Spin (چرخش)** (در صورت نیاز

سرعت چرخش را تغییر دهید) یا برنامه **Drain (تخلیه)** را انتخاب کنید.

■ دکمه **▷|||** را فشار دهید.

شستشو خاتمه یافته است

Finished, remove washing (اتمام

برنامه، تخلیه البسه) بر روی صفحه نمایش ظاهر می‌گردد. لامپ نشانگر دکمه **▷|||** خاموش است.

برنامه را آغاز نمایید

دقت کنید لباسها بین درب ماشین لباسشویی و نوار لاستیکی دور درب گیر نکرده باشد و سپس درب را ببندید.



توجه: Foam detection (سیستم تشخیص کف)

اگر کف شناسایی شده باشد نیز روی صفحه نمایش ظاهر می شود، ماشین لباسشویی کف بسیار زیادی را در برنامه شستشو شناسایی کرده و بصورت خودکار یک یا چند چرخه آبکشی را روشن کرده تا کف برطرف شود. ماده شوینده کمتری را برای چرخه شستشوی بعدی با همان حجم اضافه کنید.

سایر صفحه نمایش ها ← صفحه 57

اگر قصد دارید برنامه را قفل کنید تا از تنظیم سهوی آن جلوگیری کنید، می‌توانید قفل کودک را به شرح ذیل انتخاب کنید.

قفل کودک 3 ثانیه

شما این امکان را دارید که دستگاه لباسشویی را قفل نموده و از تغییرات ناخواسته برنامه های تنظیم شده جلوگیری کنید.

برای فعالسازی/غیرفعالسازی، دکمه های

Child lock (قفل کودک) را نگه دارید و فشار

دهید. 3 ثانیه برای تقریباً سه ثانیه.

← صفحه 24

Childproof lock activated (قفل کودک فعال شده) روی پنل صفحه نمایش ظاهر می شود.

بعد از تقریباً سه ثانیه، صفحه نمایش دوباره منوی اصلی را نشان می دهد.

اگر انتخابگر برنامه را تنظیم کنید یا وقتی قفل

کودک فعال است دکمه ای را انتخاب کنید،

Childproof lock activated (قفل کودک فعال شده) روی پنل صفحه نمایش ظاهر می شود.

توجه

- قفل کودک صرف نظر از وضعیت دستگاه قابلیت فعالسازی دارد.
- حتی وقتی ماشین لباسشویی خاموش شده باشد نیز قفل کودک ایمن فعال است. قبل از انتخاب برنامه بعدی، قفل کودک را غیرفعال کنید.
- اگر دستگاه در هنگام اجرای برنامه و فعال شدن قفل کودک ایمن خاموش شود، بعد از روشن شدن دوباره دستگاه برنامه به کار خود ادامه می‌دهد.

منوی اصلی برای برنامه منتخب دوباره روی پنل صفحه نمایش نشان داده می شود.

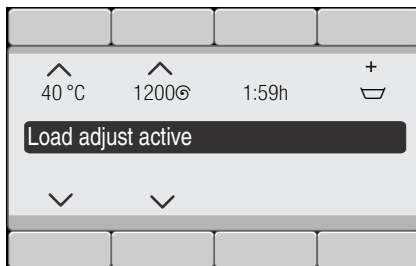
دکمه D را فشار دهید تا برنامه شروع شود.

پیشرفت برنامه در طول شستشو در یکی از نوارهای پنل صفحه نمایش نشان داده می شود. نوار در طول چرخه شستشو پر می شود و اطلاعاتی را در مورد پیشرفت فعلی برنامه به شما می دهد.

پیکان ها بر اساس میزان پیشرفت برنامه ظاهر و ناپدید می شوند. آنها تنظیمات/گزینه های قابل تغییر/افزودن برنامه را طی پیشرفت برنامه مشخص می کنند.

برخی مراحل ترتیب برنامه شرح شده:

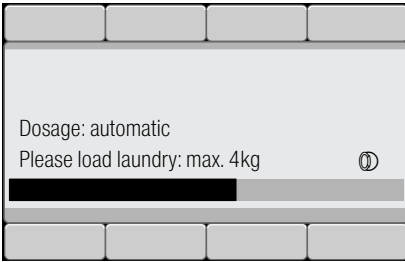
تنظیم بار فعال ← صفحه 51



پیش شستشو، شستشو، آبکشی، چرخش، تخلیه ... در طول چرخه شستشو به نمایش در می آیند.

Extra Rinse (آبکشی اضافی): کف

انتخاب تنظیمات دیگر برنامه ها




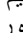

نوار بار با گذاشتن البسه به داخل محفظه بالا می رود و پر می شود. اگر از حداکثر میزان بار تجاوز شده باشد، نوار چشمک می زند. حداکثر ظرفیت مشخص شده را رعایت کنید. بیش از حد پرکردن ماشین تأثیر معکوس بر نتیجه شستشو دارد و چروک البسه را بیشتر می کند.

توجه

- ارقام بزرگ و کوچک را برای شستشو در ماشین لباسشویی ترکیب کنید. البسه شستنی دارای اندازه های مختلف در چرخه چرخش خود را بهتر پخش می کنند. البسه منحصر بفرد ممکن است باعث عدم تعادل در بار گردد.
- قبل از اضافه کردن البسه صبر کنید تا علامت بوش دیگر روی صفحه ظاهر نشود.
- وقتی درب باز شود یا میزان البسه تغییر کند، صفحه نمایش میزان بار ظاهر می شود.

اندازه بگیری و مواد شوینده را بریزید و از محصولات مراقبت کنید

برای اغلب برنامه های ماشین لباسشویی شما، ماده شوینده و نرم کننده پارچه بصورت خودکار تقسیم می شوند؛ تنظیمات کارخانه برای این برنامه ها این طور است و البته قابل تغییر است. ← صفحه 29 علاوه بر تقسیم هوشمند و در صورت نیاز ابزارهای تمیزکاری (مثل نرم کننده، سفیدکننده یا لکه بر) را نیز می توانید بصورت دستی به محفظه  که اضافه کنید. ← صفحه 49

در خصوص برنامه های بدون تقسیم هوشمند، یا در صورت تمایل (در هر حالت، می تواند تقسیم هوشمند را بر  (خاموش) تنظیم کنید)، یا ماده شوینده را بصورت دستی به محفظه  که اضافه کنید. ← صفحه 49

با انتخاب تنظیمات/گزینه های دیگر، می توانید فرآیند شستشو را برای البسه شستنی خود بهتر سازگار کنید.

تنظیمات بر اساس میزان پیشرفت برنامه قابل انتخاب یا غیرقابل انتخاب هستند. ← صفحه 25

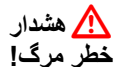
اگر یکی از تنظیمات فعال شده باشد، لامپ های نشانگر دکمه EcoPerfect (اکوپرفکت)

و SpeedPerfect (اسپیدپرفکت) روشن می شود. اگر تنظیمات مربوطه فعال شده باشد، سایر تنظیمات با نماد خاصی روی صفحه کنترل نمایش می شود. در خصوص تنظیمات چندسطحی، دکمه هایی را فشار داده و نگه دارید تا تنظیمات بصورت خودکار ظاهر شود.

تنظیمات بعد از خاموش شدن ماشین لباسشویی ذخیره نمی شود.

تنظیمات/گزینه های دیگر برنامه ← صفحه 38

قراردادن البسه شستنی در داخل محفظه لباسشویی



اقدام شستنی آغشته به مواد نگهدارنده حاوی حلال مانند لکمرها/محلول های تمیزکننده، پس از قرار گرفتن در مخزن لباسشویی، ممکن است باعث انفجار شوند.

بنابراین قبل از قراردادن آنها در داخل دستگاه، کاملاً آبمالی نمایید.

البسه از قبل دسته بندی شده و تاباز شده را داخل محفظه قرار دهید. صفحه نمایش بار برای برنامه منتخب (مثل Easy care (آسان شستشو)) روی صفحه نمایش نشان داده می شود.

نشانگر لامپ روی انتخابگر برنامه روشن می شود و منوی اصلی به همراه تنظیمات پیش فرض برنامه برای برنامه انتخاب شده روی پنل صفحه نمایش نمایان می شود:

- درجه حرارت،
 - سرعت چرخش،
 - دوره برنامه،
 - تنظیمات i-DOS (آی داس)،
 - سایر تنظیمات اضافی و
 - اطلاعاتی در مورد مصرف آب و انرژی.
- ← صفحه 12

در دستگاه های دارای drum light (چراغ محفظه):

محفظه بعد از روشن کردن دستگاه، بعد از باز و بستن درب و بعد از شروع برنامه روشن است. لامپ سپس بصورت خودکار خاموش می شود.

شما می توانید:

- از تنظیمات پیش فرض برنامه استفاده کنید و البسه شستنی را داخل دستگاه بگذارید
- ← صفحه 42،
- یا تنظیمات پیش فرض برنامه را تغییر دهید و یا تنظیمات دیگری را انتخاب کنید.

تغییر تنظیمات پیش فرض برنامه

شما می توانید از تنظیمات پیش فرض برای هر چرخه شستشو استفاده کنید یا آنها را تغییر دهید.

برای انجام این کار، دکمه مقابل را مکرراً انتخاب کنید تا تنظیمات مورد نیاز به نمایش درآید.

← صفحه 36

توجه: فشار دادن و نگهداشتن دکمه ها مقادیر تعیین شده را بصورت خودکار اجرا می کند.

تنظیمات بدون نیاز به تأیید فعال شده است.

بعد از خاموش کردن دستگاه، تنظیمات i-DOS (آی-داس) برای ۱۵ و ۱۵ و ۵ ذخیره می شود. کل تنظیمات دیگر ذخیره نمی شوند و باید دوباره انتخاب شوند.

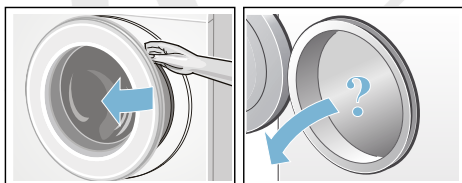
تنظیمات پیش فرض برنامه ← صفحه 29

راه انداختن دستگاه

آماده کردن ماشین لباسشویی

توجه: ماشین لباسشویی باید به درستی و به برق متصل شود. از ← صفحه 13

1. دوشاخه برق را به پریز بزنید.
 2. شیر آب را باز کنید.
 3. درب ماشین لباسشویی را باز کنید.
 4. بررسی کنید که آب محفظه داخل دستگاه کاملاً تخلیه شده باشد. در صورت لزوم خودتان آب را تخلیه کنید. در غیر این صورت، صفحه نمایش مقدار بار ممکن است خوب عمل نکند.
- ← صفحه 51



روشن کردن دستگاه/انتخاب یک برنامه

دکمه ① را فشار دهید. دستگاه روشن است.

علامت بوش روی صفحه نمایش ظاهر می شود و همه لامپ های نشانگر نیز روشن می شوند.

سپس برنامه Cottons (کتان) که در کارخانه تنظیم شده همیشه به نمایش در می آید.

شما می توانید:

- از این برنامه استفاده کنید یا
- برنامه دیگری را از روی صفحه کنترل انتخاب کنید یا
- یک برنامه را ذیل برنامه های اضافی انتخاب کنید. ← صفحه 25

توجه: اگر پیشتر قفل کودک را فعال کرده اید، باید قبل از انتخاب یک برنامه شستشو آن را غیرفعال کنید.

*** Stains (لکه ها)**

(۶۴)

بطور کلی، 16 نوع برنامه مختلف لکه بر موجود است که میتوانید از بین آنها انتخاب نمایید.

انواع لکه های قابل انتخاب:

غذای کودک	👶
خون	🩸
تخم مرغ	🥚
توت فرنگی	🍓
خاک + ماسه	🏠
سبزی چمن	🌿
قهوه	☕
مواد آرایشی	💄
آب پرتقال	🍊
شراب قرمز	🍷
شکلات	🍫
عرق بدن	🚿
کثیفی کف جوراب	🧦
گریس + روغن	🛢️
چای	☕
گوجه فرنگی	🍆

off
(خاموش)

نگذارید که لکه ها خشک شوند. کثیفی های سفت را زودتر پاک کنید.

یک برنامه را به همراه یک نوع لکه انتخاب کنید:

1. البسه شستنی را طبق معمول مرتب کنید.
2. یک برنامه را انتخاب کنید.
3. گذاشتن البسه داخل ماشین لباسشویی
4. یک نوع لکه انتخاب کنید (بر اساس برنامه انتخابی).
5. برنامه را آغاز نمایید.

ماشین لباسشویی دمای شستشو، حرکت مخزن استوانه ای و زمان خیساندن را با توجه به نوع لکه انتخاب مینماید. آب داغ یا سرد، شستشوی ملایم یا فشرده، خیساندن طولانی یا کوتاه مدت تضمین می کند که مدت برنامه شستشو مخصوصاً با هر نوع لکه انتخابی شما مطابقت داشته باشد. این کار تضمین می کند که لکه ها به بهترین شکل ممکن شستشو و تمیز شوند.

شستشوی دو لکه ها که در مثال زیر توضیح داده شده اند:

خون

لکه خون ابتدا در آب سرد «حل» شده و سپس برنامه شستشوی انتخابی آغاز به کار میکند.

تخم مرغ

تیکه های تخم مرغ با خیساندن در آب ولرم پاک می شوند، انتخاب یک چرخه شستشو با سطح آب زیاد و اجرای چرخه های آبکشی بیشتر.

بعد از تحقیقات فشرده، راه حل های بسیار خوبی را برای لکه های دیگر طراحی کرده ایم.

* Rinse Hold (توقف آبکشی)

(☒)

تنظیمات قابل انتخاب موجود:

on (روشن) – off (خاموش)

در این حالت البسه پس از چرخش نهائی در آب باقی می ماند. اتمام برنامه ← صفحه 44

* Silent Wash (شستشوی ساکت)

(☞)

تنظیمات قابل انتخاب موجود:

on (روشن) – off (خاموش)

سروصدای کمتر دلیل شستشوی خاص و سرعت چرخش و سیگنال اتمام کار غیرفعال شده مناسب برای شستشو در سکوت شب.

توجه: رطوبت باقی مانده از شستشو کمی افزایش یافته است.

* Easy-iron (آسان اتو)

(☒)

تنظیمات قابل انتخاب موجود:

on (روشن) – off (خاموش)

چروک البسه را بدلیل توالی خاص چرخش به همراه پرزگیری و کاهش سرعت چرخش کاهش می دهد.

توجه: رطوبت باقی مانده از شستشو افزایش یافته است.

* Soaking (خیساندن البسه)

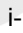
(☒)

تنظیمات قابل انتخاب موجود:





on (روشن) – off (خاموش)

قبل از شروع چرخه اصلی شستشو، شستشو در آب مدت زمان بیشتری طول می کشد تا کثیفی های شدیدتر را بتواند پاک کند.

مناسب برای کثیفی های بسیار شدید و سرسخت.

برای تقسیم ماده شوینده یا اضافه کردن آن به محفظه  که مطابق دستور العمل شرکت سازنده از i-DOS (آی داس) استفاده کنید.

توجه

- لباسهای هم رنگ را با هم داخل لباسشویی بریزید.
 - اگر ماشین لباسشویی شما این گزینه را ندارد، البسه را به شرح زیر بخیسانید:
1. برای تقسیم ماده شوینده به محفظه  که مطابق دستور العمل شرکت سازنده عمل کنید یا i-DOS (آی داس) را انتخاب کنید.
 2. برنامه **30°C Cottons (کتان 30 درجه سانتیگراد)** و دکمه  را انتخاب کنید.
 3. دکمه  را بعد از حدود ده دقیقه فشار دهید.
 4. لباس ها در محلول خیساندن باقی می ماند. البسه شستنی را برای مدت کافی بگذارید تا خیس بخورد، سپس دکمه  را دوباره فشار دهید تا برنامه ادامه یابد یا برنامه را تغییر دهید.
- توجه:** به ماده شوینده بیشتری نیاز نیست؛ از روش خیساندن برای شستشو استفاده می شود.

* Prewash (پیش شستشو)

(L)

تنظیمات قابل انتخاب موجود:

on (روشن) – off (خاموش)

برای شستشوی البسه خیلی کثیف.

توجه

- اگر تقسیم هوشمند انتخاب شده باشد، ماده شوینده بصورت خودکار برای پیش شستشو و شستشوی اصلی توزیع می‌شود.
- تقسیم خودکار i-DOS (ای داس) medium (متوسط) تنظیم کنید تا تقسیم بیش از حد صورت نگیرد.
- اگر dosing manually (تقسیم دستی) انتخاب شده، ماده شوینده را برای پیش شستشو و شستشوی اصلی اختصاص دهید. ماده شوینده را برای پیش شستشو در محفظه قرار دهید و ماده شوینده را برای شستشو اصلی در محفظه که بریزید.

* Rinse Plus (آبکشی اضافه)

(☺)

تنظیمات قابل انتخاب موجود:

- + 1 Rinse (آبکشی) ☺
- + 2 Rinse (آبکشی) ☺
- + 3 Rinse (آبکشی) ☺

غیرفعال

چرخه های اضافی آبکشی بر اساس برنامه؛ دوره طولانی تر برنامه مخصوصاً برای افراد دارای پوست حساس و/یا مناطق دارای آب خیلی سبک.

* Water Plus (آب +)

(☺)

تنظیمات قابل انتخاب موجود:

on (روشن) – off (خاموش)

سطح آب بیشتر، البسه با ملایمت بیشتری شسته خواهند شد؛

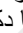
P+ تنظیمات/گزینه های دیگر

برنامه (* به مدل ماشین لباسشویی بستگی دارد)

تنظیمات/گزینه های موجود به مدل دستگاه بستگی دارد.

شما بر اساس برنامه انتخابی می توانید تنظیمات/گزینه های متفاوتی را انتخاب کنید تا فرآیند شستشوی بهتری برای البسه شستنی شما انتخاب شود.

تنظیمات قابل انتخاب موجود:

- از طریق دکمه متناظر روی صفحه کنترل یا
- یا دکمه  تنظیمات. ← صفحه 24

مرور کلی تنظیمات همه برنامه ها، که بر اساس برنامه قابل انتخاب است، را می توانید از ← صفحه 29 مطالعه بفرمایید.

SpeedPerfect (اسپید پرفکت)

(☺)

شستن در زمان کوتاهتر و کسب نتیجه شستشوی مطلوب که با برنامه منتخب سازگار باشد، اما انرژی بیشتری مصرف می‌کند، بدون تنظیمات SpeedPerfect (اسپید پرفکت).

توجه: بیش از حد مجاز ماشین لباسشویی در آن لباس قرار ندهید.

مرور برنامه ها ← صفحه 29

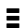



EcoPerfect (اکو پرفکت)

(☺)

شستن با مصرف بهینه انرژی و کاهش دما و کسب نتیجه مطلوب شستشو که با برنامه منتخب سازگار باشد، بدون تنظیمات EcoPerfect (اکوپرفکت).

تنظیمات i-DOS (آی-داس) برای نرم کننده پارچه

توان تقسیم

- زیاد: میزان زیاد نرمی 
- متوسط: میزان متوسط نرمی 
- کم: میزان کم نرمی 
- تعیین خودکار مقدار غیرفعال شده، 

بر اساس میزان پیشرفت برنامه، می‌توانید تنظیمات تقسیم خودکار ماده شوینده را تغییر دهید.

تنظیمات i-DOS (آی داس)

ماشین لباسشویی شما دارای سیستم تقسیم هوشمند مایع شوینده و نرم کننده پارچه (یا ماده شوینده موقع استفاده از تنظیمات

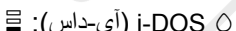
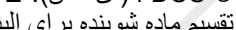
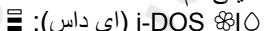
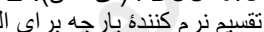
Dispenser content (محتویات توزیع کننده) می باشد: ماده شوینده

← صفحه 50)

برای اغلب برنامه‌های ماشین لباسشویی شما، ماده شوینده و نرم کننده پارچه بصورت خودکار تقسیم می‌شوند؛




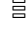
در زمانی که دستگاه خاموش است، تنظیمات i-DOS (ای-داس) ذخیره نمی‌شود.

موارد ذیل در کارخانه حاضر بوده است:

-  i-DOS (آی-داس):  تقسیم ماده شوینده برای البسه شستنی با درجه کثیفی کم
-  i-DOS (ای داس):  تقسیم نرم کننده پارچه برای البسه با میزان متوسط نرمی

i-DOS (آی-داس) برای ماده شوینده

توان تقسیم

- زیاد: دارای کثیفی و لکه زیاد 
- متوسط: دارای کثیفی متوسط 
- کم: دارای کثیفی کم 
- تعیین خودکار مقدار غیرفعال شده، 
- تقسیم دستی ← صفحه 49

تنظیمات تقسیم خودکار ماده شوینده را می‌توانید قبل از آغاز برنامه تغییر دهید. شما می‌توانید درجات کثیف بودن را در ← صفحه 28 مشاهده کنید

Finished in (پایان کار)

مدت برنامه بعد از انتخاب برنامه نشان داده می شود.

قبل از آغاز برنامه، می‌توانید اتمام برنامه را بصورت افزایش ساعتی تا حداکثر 24 ساعت پیش انتخاب کنید.

بعد از آغاز برنامه، تعداد ساعات انتخاب شده برای **مثال 8 ساعت** روی صفحه نمایش نشان داده شده و به صورت معکوس شمارش می‌شود تا برنامه شستشو آغاز شود. سپس مدت برنامه به نمایش در می‌آید.

توجه: مدت برنامه وقتی به صورت خودکار تنظیم می‌شود که برنامه در حال اجرا باشد. با ایجاد تغییرات در تنظیمات پیش فرض برنامه یا تنظیمات برنامه، عملکرد شناسایی کف و شناسایی حجم نامتعادل، حجم یا کثیفی نیز می‌توانند مدت برنامه را تغییر دهند.

بعد از شروع برنامه، تعداد ساعات پیش انتخاب شده را به شرح ذیل می‌توانید تغییر دهید.

1. دکمه **|||** را فشار دهید.

2. از دکمه **Finished in (زمان خاتمه شستشو)** برای تغییر عدد ساعات برنامه‌ها استفاده کنید.

3. دکمه **|||** را فشار دهید.

بعد از شروع برنامه،، یعنی زمانی که برنامه در حال اجراست، نیز می‌توانید در صورت نیاز البسه شستنی را اضافه یا کم کنید. ← صفحه 44

P+ تنظیمات پیش فرض برنامه

تنظیمات پیش فرض برنامه بعد از انتخاب برنامه شستشو در صفحه نمایش مشخص می‌شود.

صفحه نمایش ← صفحه 25

شما امکان تغییر تنظیمات پیش فرض را دارا هستید.

- درجه حرارت **8**، سرعت چرخش **6** و زمان اتمام کار **1** تا وقتی که پیکان روی منوی اصلی نمایش داده می‌شود و یا
- تنظیمات i-DOS (آی-داس) ← صفحه 25،
← صفحه 37

مرور کلی تنظیمات همه برنامه‌ها، که بر اساس برنامه قابل انتخاب است، را می‌توانید از ← صفحه 29 مطالعه بفرمایید.

Temperature (درجه حرارت)

بسته به مرحله ای که برنامه در آن قرار دارد، درجه حرارت را می‌توانید قبل از برنامه و در حین اجرای برنامه تغییر دهید.

حداکثر دمای قابل انتخاب برای شستشو، به نوع برنامه منتخب بستگی دارد.

Spin speed (سرعت چرخش)

سرعت چرخش را می‌توانید بر اساس مرحله برنامه تغییر دهید (به rpm دور در دقیقه) قبل و در جریان برنامه.

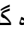
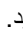
حداکثر دمای قابل انتخاب شستشو به مدل دستگاه و نوع برنامه منتخب بستگی دارد.

Setting 0 (تنظیمات 0): بدون دوره چرخش، آب به تنهایی تخلیه شده است. البسه شستنی داخل محفظه خیس باقی می‌ماند، مثل اقلامی که نباید چرخانده شود.

تنظیمات	برنامه/نوع البسه شستنی/دستور العمل ها
حداکثر 3.5 کیلوگرم	* Automatic Soft (نرم خودکار)
30 درجه سانتیگراد	شستشوی ملایم تر البسه؛
1000** دور در دقیقه	میزان کثیفی و نوع پارچه البسه بصورت خودکار شناسایی می شود و روال شستشو و تقسیم هوشمندانه نیز به همین ترتیب اصلاح می شوند.
☹️، ☹️، ☹️	
ماده شوینده ✓، نرم کننده پارچه ✓	
حداکثر 6 کیلوگرم	* Automatic Intensive (فشرده خودکار)
60 درجه سانتیگراد	شستشوی فشرده تر البسه شستنی؛
1400** دور در دقیقه	میزان کثیفی و نوع پارچه البسه بصورت خودکار شناسایی می شود و روال شستشو و تقسیم هوشمندانه نیز به همین ترتیب اصلاح می شوند.
☹️، ☹️، ☹️	
ماده شوینده ✓، نرم کننده پارچه ✓	
* برنامه ها و تنظیمات اضافی برنامه ها به مدل دستگاه بستگی دارند. برنامه ها/تنظیماتی که در دسترس هستند یا مستقیماً از صفحه کنترل قابل انتخاب هستند یا ذیل Additional programs (برنامه های اضافی)	
Options (گزینه ها) موجود هستند.	
** حداکثر سرعت چرخش به برنامه و مدل بستگی دارد.	
*** البسه کمتر برای تنظیمات (=) SpeedPerfect (اسپید پرفکت)	

آهارزنی

توجه: البسه شستنی را نباید با نرم کننده پارچه بشورید.

1. دستگاه را روشن کنید.
2. برنامه **Rinse (آبکشی)** را انتخاب کنید.
3. مطابق دستورالعمل های شرکت سازنده، آهارزنی داخل محفظه  را اندازه گیری کنید (در صورت نیاز ابتدا تمیز کنید).
4. دکمه  را فشار دهید.

رنگ کردن/سفید کردن

رنگ کاری را فقط در حجم های معمول انجام دهید. نمک می تواند باعث رنگ زدگی قسمت های استیل گردد. همیشه به دستورالعمل شرکت سازنده مواد رنگ زن، در مورد رنگ کاری توجه کنید. از ماشین لباسشویی برای سفید کردن استفاده **نکنید**.

تنظیمات	برنامه/نوع البسه شستنی/دستور العمل ها
حداکثر 1 کیلوگرم	* Outdoor/Waterproofing (البسه خارج از منزل/ضد آب)
✳️ - 40 درجه سانتیگراد	چرخه شستشو بعد از آب بندی البسه هواناپذیر غشادار و لباس های مخصوص خارج از منزل یا پارچه های مقام در برابر آب.
0 - 800** دور در دقیقه	1. یک برنامه را انتخاب کنید.
Ⓜ️، Ⓜ️، Ⓜ️، Ⓜ️، Ⓜ️، Ⓜ️، Ⓜ️، Ⓜ️	2. ماده شوینده مخصوص را برای البسه مخصوص فضای باز به محفظه ❄️ ❄️ ❄️ اضافه کنید.
ماده شوینده -، نرم کننده پارچه -	3. دکمه ⏸️ را فشار دهید. برنامه قبل از آخرین چرخه آبکشی متوقف می شود. اطلاعات موجود روی صفحه نمایش
	4. یک ماده ضد آب (حداکثر 170 میلی لیتر) را به محفظه ❄️ ❄️ اضافه کنید.
	5. دکمه ⏸️ را فشار دهید. البسه شستنی را مطابق دستورالعمل های تولیدکننده پس شستشو کنید.
	توجه
	<ul style="list-style-type: none"> مطابق دستورالعمل های تولیدکننده از یک ماده شوینده مخصوص و مقدار مناسب برای شستشوی ماشین استفاده کنید. نیاید البسه شستنی را با نرم کننده پارچه بشوید. قبل از آغاز شستشو، کشوی مواد شوینده را بطور کامل (کلیده محفظه ها) را از وجود هرگونه باقیمانده مواد نرم کننده پاک کنید.
حداکثر 2 کیلوگرم	* Sportswear (لباسهای ورزشی)
✳️ - 40 درجه سانتیگراد	لباس های ورزشی و راحتی بافته شده با لیاف ریز
0 - 800** دور در دقیقه	توجه
Ⓜ️، Ⓜ️، Ⓜ️، Ⓜ️، Ⓜ️، Ⓜ️، Ⓜ️، Ⓜ️	<ul style="list-style-type: none"> نیاید البسه شستنی را با نرم کننده پارچه بشوید. قبل از آغاز شستشو، کشوی مواد شوینده را بطور کامل (کلیده محفظه ها) را از وجود هرگونه باقیمانده مواد نرم کننده پاک کنید.
ماده شوینده -، نرم کننده پارچه -	
حداکثر 6 کیلوگرم	* Automatic (خودکار)
40 درجه سانتیگراد	منسوجات دارای بافت محکم؛
1400** دور در دقیقه	میزان کثیفی و نوع پارچه البسه بصورت خودکار شناسایی می شود
Ⓜ️، Ⓜ️، Ⓜ️	و روال شستشو و تقسیم هوشمندانه نیز به همین ترتیب اصلاح می شوند.
ماده شوینده ✓، نرم کننده پارچه ✓	
	* برنامه ها و تنظیمات اضافی برنامه ها به مدل دستگاه بستگی دارند. برنامه ها/تنظیماتی که در دسترس هستند یا مستقیماً از صفحه کنترل قابل انتخاب هستند یا ذیل Additional programs (برنامه های اضافی) Options (گزینه ها) موجود هستند.
	** حداکثر سرعت چرخش به برنامه و مدل بستگی دارد.
	*** البسه کمتر برای تنظیمات (=Ⓜ️) SpeedPerfect (اسپید پرفکت)

تنظیمات	برنامه/نوع البسه شستی/دستور العمل ها
0 کیلوگرم	Drum clean (تمیز کردن محفظه)
80، 90 درجه سانتیگراد	این برنامه جهت تمیز کردن محفظه شستشو و قسمت خارجی محفظه بکار می رود، بعنوان مثال قبل از راه اندازی دستگاه برای نخستین بار و در حالتی که شستشو بطور مکرر با دمای آب پایین (40 درجه سانتیگراد یا کمتر) صورت گرفته است همچنین چنانچه بدلیل عدم استفاده طولانی مدت، دستگاه بوی نامطبوع گرفته باشد. وقتی از برنامه ای با دمای 60 درجه سانتیگراد یا بالاتر برای مدتی طولانی استفاده نکرده باشید، لامپ نشانگر Drum clean (تمیز کردن محفظه) چشمک می زند.
1200 دور در دقیقه	
	
ماده شوینده -، نرم کننده پارچه -	
	توجه
	<ul style="list-style-type: none"> برنامه محافظت از محفظه را بدون وجود لباس در داخل دستگاه اجرا نمایید. از پودر لباسشویی و یا مواد شوینده حاوی سفید کننده استفاده نمایید. بمنظور جلوگیری از ایجاد کف، فقط نصف مقدار مورد توصیه شرکت تولید کننده را بریزید. مواد شوینده البسه پشمی و البسه ظریف را استفاده نکنید.
-	Rinse* (آبکشی)
-	آبکشی اضافی با چرخش
0 - 1600** دور در دقیقه	
 ،  ،  ، 	
ماده شوینده -، نرم کننده پارچه ✓	
-	Spin* (چرخش)
-	چرخش اضافی با سرعت چرخش قابل انتخاب
0 - 1600** دور در دقیقه	
	
ماده شوینده -، نرم کننده پارچه -	
-	Drain* (تخلیه)
-	برای آبکشی برای مثال بعد از تنظیمات  (Rinse Hold) (توقف آبکشی)
-	= بدون چرخش نهایی)
-	
-	
ماده شوینده -، نرم کننده پارچه -	
* برنامه ها و تنظیمات اضافی برنامه ها به مدل دستگاه بستگی دارند. برنامه ها/تنظیماتی که در دسترس هستند یا مستقیماً از صفحه کنترل قابل انتخاب هستند یا ذیل Additional programs (برنامه های اضافی)	
Options (گزینه ها) موجود هستند.	
** حداکثر سرعت چرخش به برنامه و مدل بستگی دارد.	
*** البسه کمتر برای تنظیمات SpeedPerfect (≡⊕) (اسپید پرفکت)	

تنظیمات	برنامه/نوع البسه شستنی/دستور العمل ها
حداکثر 2 کیلوگرم	* Super 15' (فوق العاده سریع 15 دقیقه ای)
✳️ - 40 درجه سانتیگراد	برنامه بسیار کوتاه مدت حدود 15 دقیقه، مناسب برای شستشوی اقلام کوچک نه چندان کثیف لباس
0 - 1200** دور در دقیقه	
☹️، ☹️	
ماده شوینده ✓، نرم کننده پارچه ✓	
حداکثر 3.5 کیلوگرم	Easy-Care Dark (آسان شستشو برای البسه تیره)
✳️ - 40 درجه سانتیگراد	کتان ها و پارچه های آسان شستشوی تیره رنگ؛
0 - 1200** دور در دقیقه	قبل از شستشو البسه را پشت و رو (چیپه رو) کنید.
☹️، ☹️، ☹️، ☹️، ☹️، ☹️، ☹️، ☹️، ☹️، ☹️، ☹️، ☹️	
☹️، ☹️	
ماده شوینده ✓، نرم کننده پارچه ✓	
حداکثر 2 کیلوگرم	* Outdoor (البسه خارج از منزل)
✳️ - 40 درجه سانتیگراد	البسه هواناپذیر غشادار و لباس های مخصوص خارج از منزل یا پارچه های مقام در برابر آب.
0 - 800** دور در دقیقه	توجه
☹️، ☹️، ☹️، ☹️، ☹️، ☹️، ☹️، ☹️	■ از ماده شوینده خاص و مناسب ماشین شور استفاده کنید. مطابق دستور العمل های شرکت سازنده، مقدار درستی را به محفظه II اضافه کنید.
ماده شوینده -، نرم کننده پارچه -	■ نباید البسه شستنی را با نرم کننده پارچه بشوید.
	■ قبل از آغاز شستشو، کشوی مواد شوینده را بطور کامل (کلیه محفظه ها) را از وجود هرگونه باقیمانده مواد نرم کننده پاک کنید.
حداکثر 4 کیلوگرم	* Night wash (شستشو شبانه)
✳️ - 40 درجه سانتیگراد	برای شستن در طول شب بسیار آرام و ساکت است؛ مناسب پارچه های نخی، کتان، مصنوعی و مختلط
0 - 1600** دور در دقیقه	توجه
☹️، ☹️، ☹️، ☹️، ☹️، ☹️، ☹️، ☹️	■ سیگنال انتهای شستشو غیرفعال شده،
ماده شوینده ✓، نرم کننده پارچه ✓	■ سرعت چرخش نهایی بصورت پیش فرض کاهش یافته و زمان شستشو نیز کمتر است.
حداکثر 2.5 کیلوگرم؛ (البسه کرک دار حداکثر 2 کیلوگرم)	* Duvet program (برنامه شستشوی لحاف)
✳️ - 60 درجه سانتیگراد	اقلام قابل شستشو با ماشین لباسشویی که با الیاف مصنوعی پر شده اند، مانند بالش، منکا، لحاف و رو تختی؛ همچنین برای اقلام پر شده با پر هم مناسب است
0 - 1200** دور در دقیقه	توجه: اقلام بزرگ را بصورت جداگانه بشوئید. از یک ماده شوینده مناسب البسه ظریف استفاده نموده و به اطلاعات موجود بر روی برچسب لباس توجه نمایید. در مصرف مواد شوینده صرفه جوئی کنید.
☹️، ☹️، ☹️، ☹️، ☹️، ☹️	
ماده شوینده -، نرم کننده پارچه -	
* برنامه ها و تنظیمات اضافی برنامه ها به مدل دستگاه بستگی دارند. برنامه ها/تنظیماتی که در دسترس هستند یا مستقیماً از صفحه کنترل قابل انتخاب هستند یا ذیل Additional programs (برنامه های اضافی) Options (گزینه ها) موجود هستند.	
** حداکثر سرعت چرخش به برنامه و مدل بستگی دارد.	
*** البسه کمتر برای تنظیمات SpeedPerfect (☹️) (اسپید پرفکت)	

تنظیمات	برنامه/نوع البسه شستنی/دستور العمل ها
<p>حداکثر 4 کیلوگرم</p> <p>* - 40 درجه سانتیگراد</p> <p>0 - 1600** دور در دقیقه</p> <p>⊖, ⊕, ⊗, ⊙, ⊚, ⊛, ⊜, ⊝, ⊞, ⊟, ⊠, ⊡, ⊢, ⊣, ⊤, ⊥, ⊦, ⊧, ⊨, ⊩, ⊪, ⊫, ⊬, ⊭, ⊮, ⊯, ⊰, ⊱, ⊲, ⊳, ⊴, ⊵, ⊶, ⊷, ⊸, ⊹, ⊺, ⊻, ⊼, ⊽, ⊾, ⊿, ⊿, ⊿</p> <p>ماده شوینده ✓، نرم کننده پارچه ✓</p>	<p>Quick/Mix (سریع/مختلط)</p> <p>البسه مختلط از جنس کتان و الیاف مصنوعی</p>
<p>حداکثر 2 کیلوگرم</p> <p>* - 40 درجه سانتیگراد</p> <p>0 - 800** دور در دقیقه</p> <p>⊖, ⊕, ⊗, ⊙, ⊚, ⊛, ⊜, ⊝, ⊞, ⊟, ⊠, ⊡, ⊢, ⊣, ⊤, ⊥, ⊦, ⊧, ⊨, ⊩, ⊪, ⊫, ⊬, ⊭, ⊮, ⊯, ⊰, ⊱, ⊲, ⊳, ⊴, ⊵, ⊶, ⊷, ⊸, ⊹, ⊺, ⊻, ⊼, ⊽, ⊾, ⊿, ⊿, ⊿</p> <p>ماده شوینده ✓، نرم کننده پارچه ✓</p>	<p>Delicates/Silk (البسه ظریف/ابریشم)</p> <p>برای پارچه های ظریف قابل شستشو مانند پارچه های بافته شده از الیاف ابریشمی، ساتن، الیاف مصنوعی و یا الیاف مختلط (مانند بلوز ابریشمی، روسری ابریشم)</p> <p>توجه: از ماده شوینده مناسب پارچه یا ابریشم ظریف ماشین شور استفاده نمایید.</p>
<p>حداکثر 2 کیلوگرم</p> <p>* - 40 درجه سانتیگراد</p> <p>0 - 800** دور در دقیقه</p> <p>⊖, ⊕, ⊗, ⊙, ⊚, ⊛, ⊜, ⊝, ⊞, ⊟, ⊠, ⊡, ⊢, ⊣, ⊤, ⊥, ⊦, ⊧, ⊨, ⊩, ⊪, ⊫, ⊬, ⊭, ⊮, ⊯, ⊰, ⊱, ⊲, ⊳, ⊴, ⊵, ⊶, ⊷, ⊸, ⊹, ⊺, ⊻, ⊼, ⊽, ⊾, ⊿, ⊿, ⊿</p> <p>ماده شوینده -، نرم کننده پارچه ✓</p>	<p>Wool (پشم)</p> <p>دست بافت یا پارچه های ساخته شده از پشم یا حاوی پشم که برای شستشو با دست یا ماشین مناسب هستند؛</p> <p>برنامه شستشوی بسیار آهسته برای جلوگیری از کوچک شدن البسه شستنی با وقفه های طولانی تر در برنامه (که البسه در این مدتها در آب باقی می ماند)</p> <p>توجه</p> <ul style="list-style-type: none"> ■ پشم از حیوان درست شده مثل موی خرگوش، پشم آلیاکا، پشم لاما، پشم گوسفند. ■ از ماده شوینده مناسب پشم ماشین شور استفاده نمایید.
<p>حداکثر 7 کیلوگرم/5** کیلوگرم</p> <p>* - 60 درجه سانتیگراد</p> <p>0 - 1600** دور در دقیقه</p> <p>⊖, ⊕, ⊗, ⊙, ⊚, ⊛, ⊜, ⊝, ⊞, ⊟, ⊠, ⊡, ⊢, ⊣, ⊤, ⊥, ⊦, ⊧, ⊨, ⊩, ⊪, ⊫, ⊬, ⊭, ⊮, ⊯, ⊰, ⊱, ⊲, ⊳, ⊴, ⊵, ⊶, ⊷, ⊸, ⊹, ⊺, ⊻, ⊼, ⊽, ⊾, ⊿, ⊿, ⊿</p> <p>ماده شوینده ✓، نرم کننده پارچه ✓</p>	<p>AllergyPlus (آلرژی پلاس)</p> <p>الیاف دارای بافت قوی و محکم از جنس کتان یا پنبه ای</p> <p>توجه: بدلیل دوره شستشوی طولانی تر، دمای مشخص، سطح آب بیشتر و دوره آبگشایی طولانی تر بطور خاص برای نیازهای بهداشتی خاص یا پوست های بسیار حساسی مناسب است.</p>
<p>حداکثر 2 کیلوگرم/3,5 کیلوگرم؛</p> <p>* - 40 درجه سانتیگراد</p> <p>0 - 1200** دور در دقیقه</p> <p>⊖, ⊕, ⊗, ⊙, ⊚, ⊛, ⊜, ⊝, ⊞, ⊟, ⊠, ⊡, ⊢, ⊣, ⊤, ⊥, ⊦, ⊧, ⊨, ⊩, ⊪, ⊫, ⊬, ⊭, ⊮, ⊯, ⊰, ⊱, ⊲, ⊳, ⊴, ⊵, ⊶, ⊷, ⊸, ⊹, ⊺, ⊻, ⊼, ⊽, ⊾, ⊿, ⊿, ⊿</p> <p>ماده شوینده ✓، نرم کننده پارچه ✓</p>	<p>* Super 15'/30' (فوق العاده سریع 15 تا 30 دقیقه)</p> <p>برنامه بسیار کوتاه مدت حدود 30/15 دقیقه، مناسب برای شستشوی اقلام کوچک نه چندان کثیف لباس</p> <p>توجه: برنامه Super 15' (فوق سریع 15 دقیقه ای) برای تنظیمات SpeedPerfect (اسپیدپرفکت) اجرا می شود.</p>
<p>* برنامه ها و تنظیمات اضافی برنامه ها به مدل دستگاه بستگی دارند. برنامه ها/تنظیماتی که در دسترس هستند یا مستقیماً از صفحه کنترل قابل انتخاب هستند یا ذیل Additional programs (برنامه های اضافی)</p> <p>Options (گزینه ها) موجود هستند.</p> <p>** حداکثر سرعت چرخش به برنامه و مدل بستگی دارد.</p> <p>*** البسه کمتر برای تنظیمات SpeedPerfect (اسپید پرفکت)</p>	

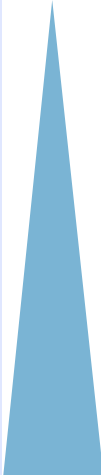
برنامه هایی در خصوص انتخابگر برنامه

برنامه/نوع البسه شستنی/دستور العمل ها	تنظیمات
نام برنامه	حداکثر حجم
توضیحات مختصر برنامه و تناسب آن با پارچه مشخص.	درجه حرارتی H که قابل انتخاب است؛ (H = سرد)
	حداکثر سرعت چرخشی H که قابل انتخاب است؛
	0 = بدون دوره چرخش، تنها تخلیه
	تنظیمات اضافی قابل انتخاب*
	تقسیم خودکار ممکن: <ul style="list-style-type: none"> ■ ماده شوینده مایع (O) و ■ نرم کننده پارچه (H) قابل انتخاب/عدم انتخاب هستند ✓، قابل انتخاب نیست -
Cottons (کتان)	حداکثر 9 کیلوگرم/5*** کیلوگرم
الیاف دارای بافت قوی و مقاوم در برابر گرما از جنس کتان یا پنبه ای	H - 90 درجه سانتیگراد
توجه	0 - 1600** دور در دقیقه،
<ul style="list-style-type: none"> ■ در حالت تنظیمات EcoPerfect (H) (اکو پرفکت)، دمای شستشو کمتر از دمای انتخاب شده است. اگر قصد دارید به دمای آب بالاتری برسید، برنامه را بدون تنظیمات. EcoPerfect (H) (اکوپرفکت) و به همراه دمای بالاتر مورد نیازتان انتخاب کنید. ■ تنظیمات SpeedPerfect (H) (اسپیدپرفکت) بعنوان یک برنامه کوتاه مدت برای البسته شستنی نه چندان کثیف مناسب است. 	مایه شوینده ✓، نرم کننده پارچه ✓ حداکثر 4 کیلوگرم H - 60 درجه سانتیگراد 0 - 1200** دور در دقیقه مایه شوینده ✓، نرم کننده پارچه ✓
Easy care (آسان شستشو)	حداکثر 4 کیلوگرم
الیاف مصنوعی یا ترکیبی	H - 60 درجه سانتیگراد
	0 - 1200** دور در دقیقه
	ماده شوینده ✓، نرم کننده پارچه ✓
* برنامه ها و تنظیمات اضافی برنامه ها به مدل دستگاه بستگی دارند. برنامه ها/تنظیماتی که در دسترس هستند یا مستقیماً از صفحه کنترل قابل انتخاب هستند یا ذیل Additional programs (برنامه های اضافی)	
Options (گزینه ها) موجود هستند.	
** حداکثر سرعت چرخش به برنامه و مدل بستگی دارد.	
*** البسه کمتر برای تنظیمات SpeedPerfect (H) (اسپید پرفکت)	

صرفه جویی در مصرف انرژی و ماده شوینده

برای البسه سبک و دارای کثیفی معمولی، می توانید در مصرف انرژی (با دمای شستشویی پایین تر) و ماده شوینده صرفه جویی کنید.

صرفه جویی	کثیف شدن/یادداشت
دمای پایین تر و مقدار ماده شوینده در هر مقدار توصیه شده	<p>سبک بدون کثیفی یا لکه واضح. لباس بوی عرق بدن شخصی را گرفته است، برای مثال: لباس های سبک تابستانی/ورزشی (که برای ساعات کوتاهی پوشیده می شود) تی شرت، پیراهن، بلوز (که برای یک روز پوشیده می شود) ملحفه و دستمال رومیزی های مهمانان که تنها یک روز استفاده شده اند (که برای یک روز استفاده می شود)</p>
	<p>نرمال دارای کثیفی یا لکه های سبک کم، برای مثال: تی شرت، پیراهن، بلوز (که با عرق شخص خیس شده، و تنها چند بار معدود پوشیده شده) حوله و رختخواب که حداکثر تا یک هفته مورد استفاده قرار گرفته اند</p>
درجه حرارت در هر برچسب مراقبت و مقدار ماده شوینده در هر مقدار توصیه شده برای لباس های سنگین بسیار کثیف	<p>سنگین کثیفی و/یا لکه های بسیار واضح، مثل حوله ظرفشویی، وسایل نوزاد، لباس کار سنگین بسیار کثیف</p>



ماده شوینده

انتخاب ماده شوینده مناسب

برچسب مراقبت برای انتخاب ماده شوینده، دما و شستن البسه مناسب است. ← وب سایت www.sartex.ch را نیز

اگر به وب سایت www.cleanright.eu سر بزنید، اطلاعات بیشتری را در مورد مواد شوینده، محصولات مراقبتی و محلول های تمیزکننده برای استفاده خانگی بدست خواهید آورد.

ماده شوینده استاندارد به همراه درخشان کننده های نوری

برای البسته سفید قابل شستشو با آب جوش که از کتان یا پنبه درست شده مناسب است
برنامه دستگاه: Cottons (کتان)/
سرد، 90 درجه سانتیگراد

ماده شوینده برای البسه رنگی بدون سفید کننده یا درخشان کننده نوری

برای شستن البسه رنگی ساخته شده از کتان یا پنبه مناسب است
برنامه دستگاه: Cottons (کتان)/
سرد، 60 درجه سانتیگراد

ماده شوینده برای البسه رنگی/ظریف بدون درخشان کننده نوری

برای البسه رنگی که از الیاف آسان شستشو و الیاف های مصنوعی درست شده اند مناسب است

برنامه دستگاه: Easy-Care (آسان شستشو)
سرد، 60 درجه سانتیگراد

ماده شوینده مناسب البسه ظریف

برای لباس های ظریف، الیاف نرم، ابریشم یا ویسکوز (چسبناک) مناسب است
برنامه دستگاه: Delicate/Silk (ظریف/ابریشم)
سرد، 40 درجه سانتیگراد

ماده شوینده برای لباس های پشمی

برای پشم مناسب است
برنامه Wool (پشم)
سرد، 40 درجه سانتیگراد

توجه: در هنگام اندازه گیری میزان مواد شوینده/مکمل/محصولات مراقبتی و محلول های تمیزکننده، همیشه به اطلاعات و دستورالعمل شرکت تولید کننده رجوع نمایید. ← صفحه 42

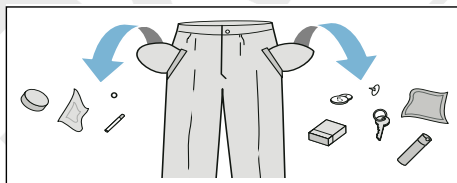
البیسه شستنی

البیسه شستنی را آماده کنید

- خاکی کردن البیسه شستنی دارای میزان مشابه کثیفی را با هم بشوید.
- شما می‌توانید مثال های میزان کثیف بودن را در ← صفحه 28 مشاهده کنید.
- **سبک:** از قبل نشوید، در صورت نیاز حالت **SpeedPerfect (اسپیدپر فکت)** را انتخاب کنید
- **نرمال**
- **سنگین:** البیسه شستنی کمتری بگذارید، یک برنامه را با حالت **prewash (پیش شستشو)** انتخاب کنید
- **Stains (لکه ها):** وقتی لکه ها جدید هستند آنها را پاک کنید/بسرعت بشوید. ابتدا، با آب صابون آن را تر کنید؛ آن را بهم نمالید. سپس البیسه شستنی را با برنامه مناسب بشوید. گاهی اوقات لکه های خشک/سخت شده تنها با چند بار شستن پاک می شوند.
- نشانه های روی برچسب های مراقبت
- **توجه:** اعداد موجود در نشانه‌ها حداکثر دمای شستن قابل استفاده را نشان می دهد.

- برای فرآیند شستن معمولی مناسب است؛ برنامه **Cottons (کتان)**
- یک فرآیند ملایم شستشو مورد نیاز است؛ برنامه **Easy-Care (آسان شستشو)**
- یک فرآیند شستشوی ملایم خاص مورد نیاز است؛ برای مثال برنامه **Delicate/Silk (البیسه ظریف/ ابریشمی)**
- برای شستن با دست مناسب است؛ مثل برنامه لباس های پشمی
- از ماشین لباسشویی استفاده ننمایید.

- **احتیاط!**
- **آسیب به دستگاه/البیسه**
- ابرزه های خارجی (مثل سکه، گیره کاغذ، سوزن، میخ) به البیسه شستنی یا قطعات داخل ماشین لباسشویی آسیب می‌زنند.
- بنابراین باید موقع آماده سازی البیسه شستنی به نکات ذیل توجه کنید:
- جیب های لباس ها را خالی کنید.



- اشیاء فلزی را پیدا کرده و بردارید (مانند گیره کاغذ و غیره).
- البیسه ظریف را در کیسه یا توری بشویید (لباس زیر، کراست های دو بنده، پرده).
- زیپ ها را ببندید. دکمه های پوششی را ببندید.
- گرد و خاک داخل جیب ها و لای یقه ها را با برس برطرف نمایید.
- حلقه های پرده را جدا سازید و یا پرده را در کیسه توری قرار دهید.

دسته بندی البیسه شستنی

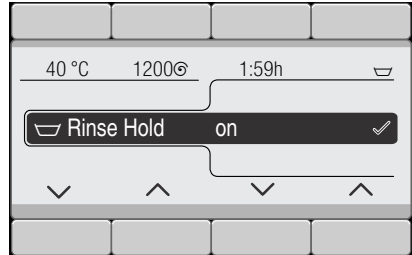
البیسه شستنی خود را با توجه به دستور العمل های مراقبت و اطلاعات سازنده که روی برچسب های مراقبت موجود است بر اساس موارد ذیل دسته بندی کنید:

- نوع پارچه/الیاف
- رنگ
- **توجه:** ممکن رنگ لباس ها از بین برود. لباس های سفید و رنگی را جداگانه بشوید. پارچه های رنگی جدیدی را که برای اولین بار می شورید جداگانه شستشو دهید.

دکمه Options (گزینه ها) انتخاب شده

و برای مثال گزینه **Rinse Hold (توقف آبکشی)** را انتخاب کنید:

با استفاده از دکمه های زیر دو پیکان سمت چپ، گزینه مورد نظر را انتخاب کنید. با استفاده از دو پیکان سمت راست، مقدار نمایش شده را انتخاب کنید. گزینه های منتخب بلافاصله فعال می شوند و در صفحه نمایش نشان داده می شوند.

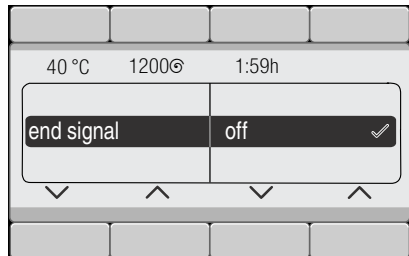


صبر کنید یا با فشار دادن دکمه **Options (گزینه ها)** به منوی اصلی برگردید.

تنظیمات پایه 3 ثانیه، دکمه های انتخاب شده

تنظیمات دستگاه را تغییر دهید: برای مثال میزان سیگنال انتهای شستشو ← صفحه 50

با استفاده از دکمه های زیر دو پیکان سمت چپ، گزینه مورد نظر را انتخاب کنید. با استفاده از دو پیکان سمت راست، مقدار نمایش شده را انتخاب کنید. انتخاب با علامت تیک تأیید می شود.



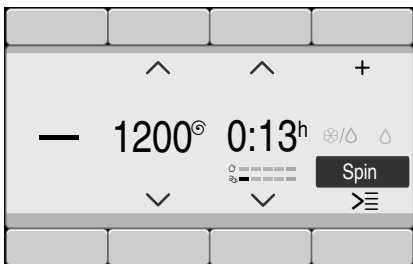
صبر کنید یا با فشار دادن دکمه **تنظیمات پایه** برای مدت **3 ثانیه** به منوی اصلی برگردید (دوباره نگاه دارید و فشار دهید).

صفحه نمایش

فهرست اصلی بعد از انتخاب برنامه

مثال Easy care (آسان شستشو)

پیکان های روی صفحه نمایش نشان می دهند تنظیمات پیش فرض برنامه با استفاده از دکمه های بالا و پایین در چه جهتی قابل تغییر هستند.

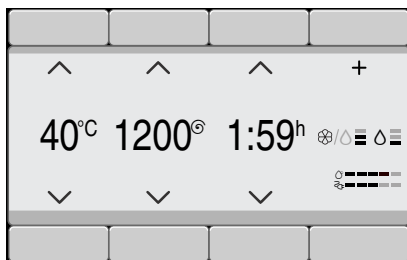


برای تغییر، دکمه زیر برنامه با رنگ سیاه برجسته شده را انتخاب کنید و برنامه را تغییر دهید.

انتخاب قوت دز با استفاده از دکمه تقسیم هوشمند i-DOS (آی-داس)

برای مثال، دکمه **i-DOS** (آی-داس) و قوت دز **medium** (متوسط) را انتخاب کنید:

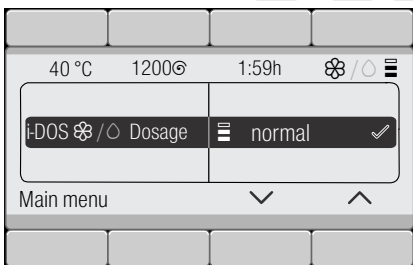
برنامه مورد نیاز را می توانید با استفاده از دکمه های زیر پیکان ها انتخاب کنید. انتخاب با علامت تیک تأیید می شود.



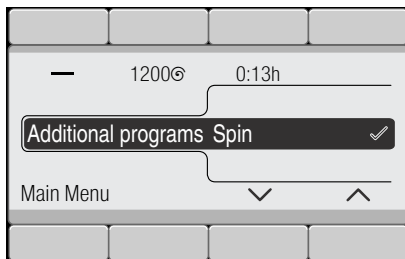
سایر برنامه ها، برنامه های انتخاب شده

و برای مثال برنامه **Spin** (چرخش) را انتخاب کنید:

برنامه مورد نیاز را می توانید با استفاده از دکمه های زیر پیکان ها انتخاب کنید. انتخاب با علامت تیک تأیید می شود.

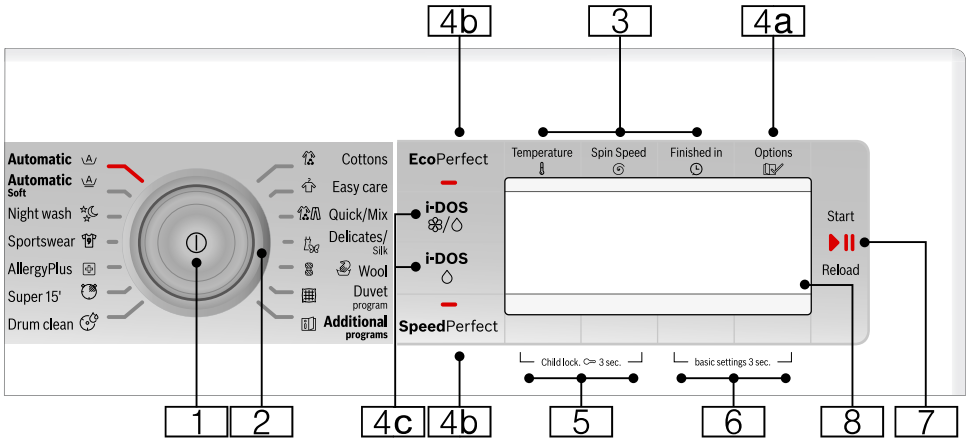


صبر کنید یا با فشار دادن دکمه **Main menu** (فهرست اصلی) یا **i-DOS** (آی-داس) به مرحله قبل برگردید.



صبر کنید یا با فشار دادن دکمه **Main menu** (فهرست اصلی) به مرحله قبل برگردید؛ برنامه منتخب روی صفحه نمایش نشان داده می شود.

صفحه کنترل دستگاه



توجه: همه دکمه ها حساس هستند (بجز کلید برق) و تنها کافی است آنها را به آرامی فشار دهید.

کلید اصلی

برای روشن و خاموش کردن ماشین لباسشویی: دکمه 1 را فشار دهید.

انتخابگر برنامه

برای انتخاب یک برنامه: انتخابگر برنامه را می توانید به هر دو طرف بچرخانید.

مرور برنامه ها ← صفحه 29

دکمه هایی برای تغییر تنظیمات پیش فرض برنامه:

← صفحه 36

■ Temperature (درجه حرارت)،

■ Spin speed (سرعت چرخش)،

■ Finished in (پایان کار)

دکمه هایی برای انتخاب سایر تنظیمات برنامه:

گزینه ها 4a ← صفحه 26،

← صفحه 38

4b EcoPerfect (اکوپرفکت)،

4b SpeedPerfect (اسپید پرفکت)،

4c i-DOS (آی-داس)، i-DOS (آی-داس)

← صفحه 37،

مرور همه تنظیماتی که قابل انتخاب است

← صفحه 29

5 دکمه ها Child lock (قفل کودک).

3 ثانیه برای فعالسازی / عدم فعالسازی

قفل کودک ← صفحه 43

6 دکمه های تنظیمات پایه 3 ثانیه برای

تغییر تنظیمات دستگاه، مثل سیگنال های

دکمه،

مرور همه تنظیمات انتخاب شدنی که قابل

انتخاب هستند ← صفحه 26،

← صفحه 50

7 دکمه برای:

■ شروع یک برنامه،

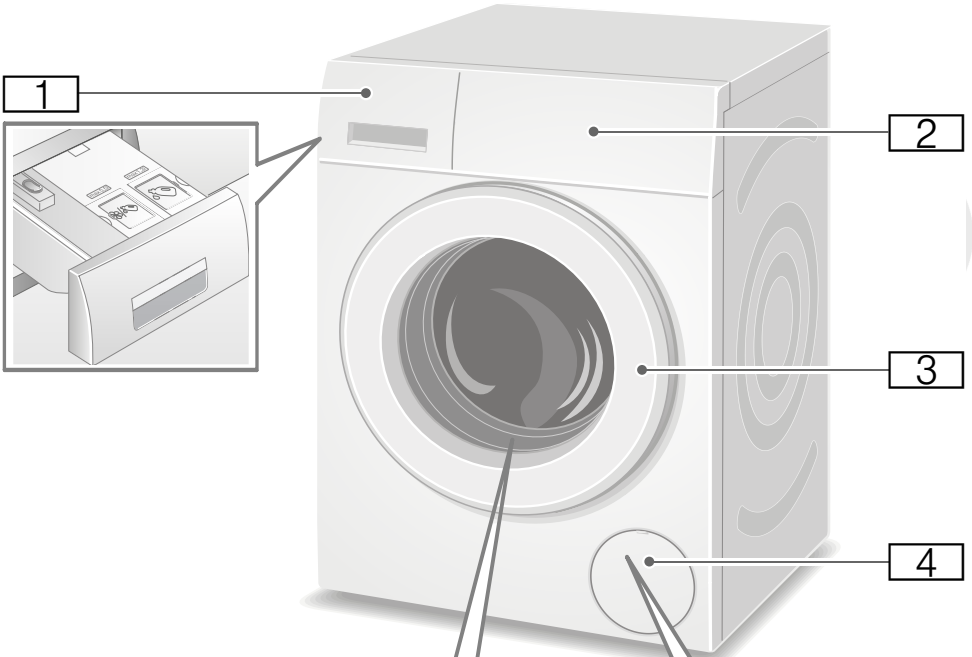
■ توقف یک برنامه، مثل اضافه کردن

البسه شستنی ← صفحه 44

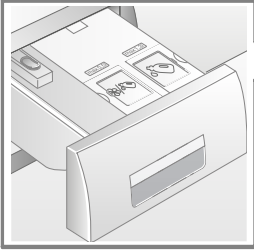
■ لغو یک برنامه

8 پنل صفحه نمایش برای تنظیمات

و اطلاعات.



1

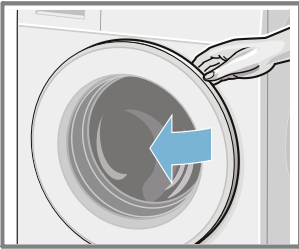


2

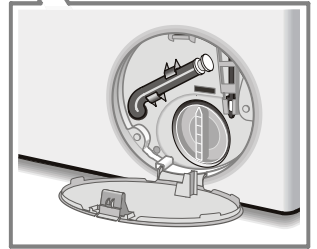
3

4

3a



3b



دریچه تعمیرات 4

1 کشوی ماده شوینده به همراه صفحه نمایش
های روشن برای توزیع کننده هوشمند
i-DOS (ای-داس) در دستگیره کشو
← صفحه 46

2 راه اندازی/صفحه نمایش

3 درب بارگذاری لباس دارای دستگیره

3a درب بارگذاری لباس را باز کنید

3b درب بارگذاری لباس را ببندید

خلاصه نکات اصلی



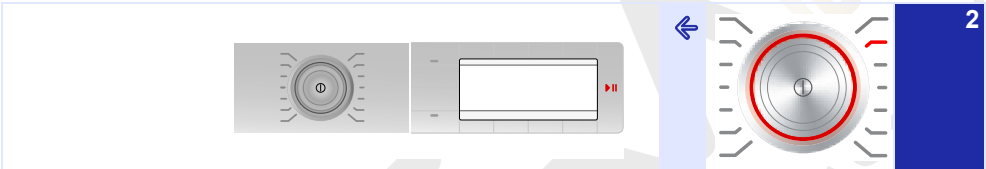
1

برای روشن کردن،
کلید button ① را
فشار دهید.

دسته بندی البسه
شستنی.

درب ماشین لباسشویی
را باز کنید.

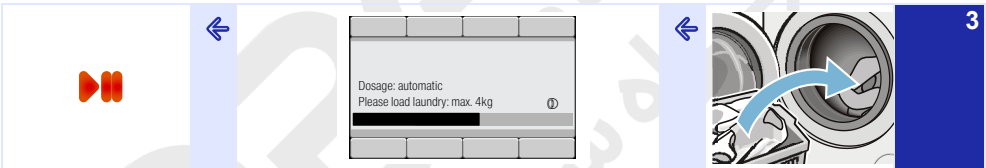
دوشاخه برق را به
پریز بزنید. شیر آب
را باز کنید.



2

یک برنامه را انتخاب
کنید مثل **Easy care**
(آسان شستشو).

در صورت نیاز، تنظیمات برنامه را برای برنامه منتخب تغییر دهید و تنظیمات/
گزینه های برنامه را انتخاب کنید.



3

لباس در محفظه
بگذارید.

به حداکثر ظرفیت اشاره شده (بسته بر مدل دستگاه)
بر روی صفحه نمایش دقت نمایید.

برنامه را آغاز نمایید.



4

شستشو خاتمه یافته است

برای خاموش کردن،
کلید button ① را
فشار دهید.

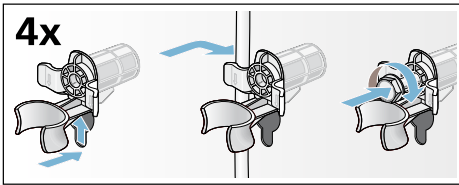
شیر آب را
(در مدل های بدون
Aqua-Stop
آکواستاپ) ببندید.

حمل و نقل

برای مثال، موقع بردن به خانه

احتیاط!

خطر آسیب دیدگی به دستگاه بر اساس نشت ماده شوینده/نرم کننده پارچه از توزیع کننده ها.
نشت ماده شوینده/نرم کننده پارچه می تواند مانع عملکرد درست دستگاه گردد مثلاً به قسمت های الکترونیکی آسیب می زند.
توزیع کننده ها را قبل از حمل و نقل دستگاه تخلیه کنید.



قبل از روشن کردن مجدد دستگاه:

توجه

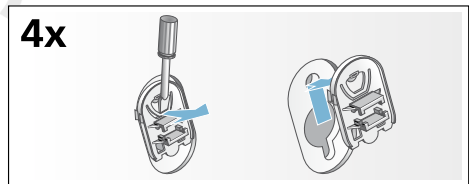
- همیشه قفل های حمل و نقل را بردارید.
- به منظور جلوگیری از جاری شدن مواد شوینده استفاده نشده در داخل قسمت تخلیه در مرحله شستشوی بعدی: 1 لیتر آب در داخل محفظه که ریخته و برنامه Drain (تخلیه) را اجرا نمایید.

اقدامات آماده سازی:

1. شیر آب را ببندید.
2. فشار آب داخل شلنگ تغذیه آب را کاهش دهید:
← صفحه 55؛ تمیز کردن و محافظه - فیلتر موجود در منبع آب مسدود شده است
3. اتصال ماشین لباسشویی از برق را قطع کنید.
4. تخلیه آب باقیمانده: ← صفحه 54؛ تمیزکاری و نگهداری - پمپ تخلیه مسدود شده، آبکشی اضطراری
5. شلنگ ها را بردارید.
6. توزیع کننده ها را تخلیه کنید. ← صفحه 53

جفت سازی لوازم ایمنی حمل و نقل:

1. روکش ها را بردارید و آنها را در مکان ایمنی نگهداری کنید.
- در صورت لزوم، از آچار پیچ گوشتی استفاده کنید.



مراحل قبل از نخستین شستشو

ماشین لباسشویی قبل از خروج از کارخانه بطور کامل آزمایش شده است. برای تخلیه آبی که از زمان آزمایش ممکن است باقی مانده باشد، اولین چرخه شستشو را بدون البسه شستنی اجرا کنید.

توجه

- ماشین لباسشویی باید به درستی و به برق متصل شود. (از — صفحه 13).
- هرگز ماشین لباسشویی خراب را مورد استفاده قرار ندهید. با بخش پشتیبانی خدمات مشتریان تماس بگیرید.

اقدامات آماده سازی:

1. بررسی و کنترل دستگاه لباسشویی.
2. توزیع کننده و را پر کنید. — صفحه 46
3. کارتن محافظتی را از صفحه کنترل بردارید.
4. دوشاخه برق را به پریز بزنید.
5. شیر آب را باز کنید.

در این صورت برنامه را بدون البسه شستنی اجرا کنید:

1. دستگاه را روشن کنید.
2. درب ماشین لباسشویی را ببندید (هیچ نوع لباسی در داخل ماشین لباسشویی قرار ندهید).
3. برنامه Drum clean 90 °C (تمیز کردن محفظه 90 درجه سانتیگراد) را تنظیم کنید.
4. درب کشوی مواد شوینده را باز کنید.
5. تقریباً یک لیتر آب داخل محفظه که بریزید.
6. پودر شستشوی استاندارد را داخل محفظه که بریزد.

توجه: بمنظور جلوگیری از ایجاد کف، فقط نصف مقدار مورد توصیه شرکت تولید کننده را بریزید. مواد شوینده البسه پشمی و البسه ظریف را استفاده نکنید.

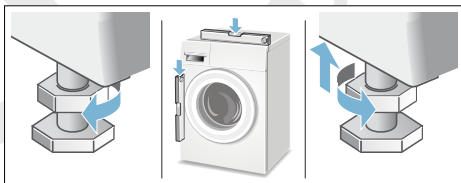
7. کشوی مواد شوینده را ببندید.
 8. دکمه را فشار دهید.
 9. در انتهای برنامه، دستگاه را خاموش کنید.
- ماشین لباسشویی شما اکنون آماده به کار است.

روش تراز کردن دستگاه

دستگاه را با استفاده از تراز حباب دار تراز کنید.

تراز نادرست منجر به سروصدا، لرزش و «حرکت» زیاد دستگاه می شود.

1. مهره قفل را با استفاده از آچار WAF17 و با گرداندن آن در جهت عقربه ساعت شل کنید.
2. هم تراز ماشین لباسشویی را با تراز حباب دار بررسی کنید و آن را در صورت نیاز دوباره تنظیم کنید. ارتفاع ماشین را با چرخاندن پایه دستگاه تغییر دهید.
- هر چهار پایه دستگاه می بایست بطور محکم روی زمین قرار داشته باشند.
3. مهره های قفل کننده پایه های جلوی دستگاه باید با استفاده از آچار WAF17 مناسب کاملاً به بدنه محکم بسته شوند. در جریان این کار، پایه را سفت نگه دارید و ارتفاع آن را تنظیم نکنید.



اتصالات برقی دستگاه


**⚠ هشدار
خطر مرگ!**

در صورتی که به قطعات درحال کار دست بزنید، خطر برق گرفتگی وجود دارد.

- هرگز دوشاخه اصلی را با دستان خیس لمس نکنید یا ننگه ندارید.
- کابل اصلی را تنها از دوشاخه در بیاورید نه با خود کابل، زیرا این کار باعث صدمه زدن به آن می شود.
- هرگز دوشاخه برق را موقع کارکردن دستگاه از پریز نکشید.

اطلاعات ذیل را مطالعه کنید و مطمئن شوید که:

توجه

- ولتاژ دوشاخه اصلی و ولتاژ نوشته شده روی ماشین لباسشویی (پلاک رتبه بندی) یکی هستند.
- مقدار جریان برق و فیوز مورد نیاز بر روی پلاک رتبه بندی نوشته شده است.
- ماشین لباسشویی از طریق سوکت به زمین نصب شده و تنها به یک منبع جریان متناوب وصل شده است.
- دوشاخه برق برای سوکت مناسب است.
- محل اتصال کابل به قدر کافی در نظر گرفته شده باشد.
- دستگاه اتصال به زمین بطور صحیح نصب شده باشد.
- کابل های دوشاخه تنها باید توسط برق کار متخصص عوض شود (البته اگر ضرورت دارد). کابل های اصلی جایگزین را می توانید از بخش خدمات مشتریان تهیه کنید.
- از چند دوشاخه/جفت گیری یا کابل اضافی استفاده نشده است.
- در صورت استفاده از کلید مینیاتوری زمینی قطع جریان برق، فقط از نوعی استفاده شده که دارای این نشانه  باشند:
- تنها وجود این نشانه است که هماهنگی کلید برق با قوانین جاری را تضمین می نماید.
- دوشاخه اصلی دستگاه همیشه در دسترس باشد.
- کابل اصلی خم نشده، خراشیده نشده، عوض یا بریده نشده باشد.
- کابل اصلی نباید با منابع گرما تماس داشته باشد.

خروجی آب



خطر سوختگی با آب داغ!

وقتی شستشو با دمای بالا صورت می گیرد، در صورتی که با آب داغ تماس داشته باشید (مثل وقتی که محلول شوینده داغ در داخل دستشویی تخلیه می شود) خطر سوختگی با آب داغ وجود دارد. هرگز به آب داغ دست نزنید.

احتیاط!

آسیب های ناشی از آب

اگر شلنگ آب از داخل دستشویی خارج شود یا نقطه اتصال در جریان تخلیه آب به دلیل فشار زیاد آب باز شود، آب هایی که بیرون می ریزد ممکن است آسیب های ناشی از آب را به همراه داشته باشد. شلنگ تخلیه را طوری محکم کنید که لیز نخورده و از دستشویی خارج نشود.

احتیاط!

آسیب به دستگاه/البسه

اگر انتهای شلنگ تخلیه در داخل آب تخلیه شده فرو رفته باشد، ممکن است آب دوباره به داخل دستگاه برگردد و آسیبی به دستگاه/البسه وارد آید. مطمئن شوید که:

- صفحه مشبک کف دستشویی مانع تخلیه آب شلنگ نگردد.

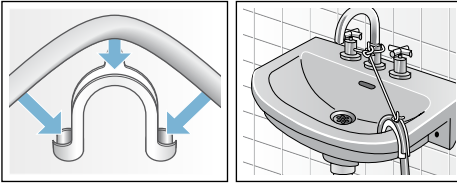
- انتهای شلنگ تخلیه در داخل آب تخلیه شده فرو نرفته است.

- آب بسرعت از داخل دستگاه تخلیه می شود.

توجه: از بیج خوردن شلنگ تخلیه آب و یا کشش طولی آن خودداری نمایید.

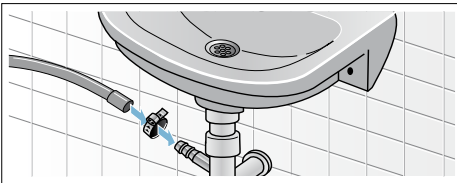
اتصال

تخلیه آب به داخل دستشویی

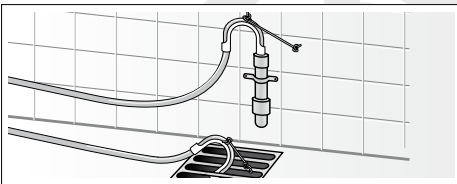


تخلیه آب به داخل سیفون

نقطه اتصال باید با استفاده از یک گیره شلنگ به قطر 24 تا 40 میلی متر محکم شود (می توانید آن را از دلان متخصص خریداری کنید).



تخلیه به لوله پلاستیکی با پوسته لاستیکی یا به حفره تخلیه



ورودی آب

**⚠ هشدار
خطر مرگ!**

وقتی شیر باز است، جریان آب حداقل 8 لیتر در دقیقه است.

در صورتیکه فشار آب بیش از این حد باشد، باید یک شیر کاهش دهنده فشار نصب گردد.

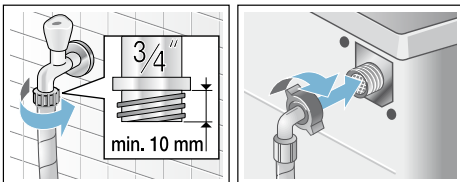
در صورتی که به قطعات در حال کار دست بزنید، خطر برق گرفتگی وجود دارد.

دریچه ایمنی Aqua-Stop (آکوا استاپ) را در آب فرو نبرید (این دریچه حاوی یک شیرفلکه الکتریکی می باشد).

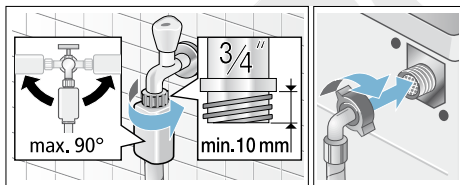
اتصال

شلنگ آب ورودی را به شیر آب ($3/4"$) = 26.4 میلی متر) و دستگاه وصل کنید (برای مدل های دارای سیستم Aqua-Stop (آکوا استاپ) ضروری نیست، زیرا به صورت دائمی نصب شده است):

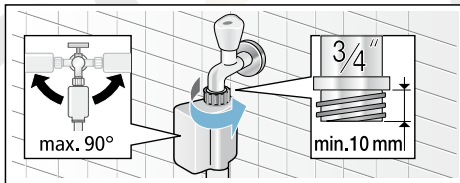
■ مدل: استاندارد



■ مدل: Aqua-Secure (آکوا سکیور)

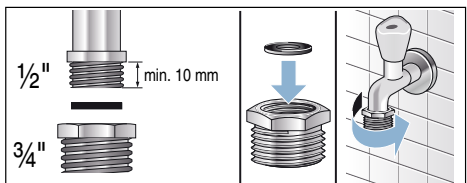


■ مدل: Aqua-Stop (آکوا استاپ)



توجه: شیر آب را با دقت باز کنید، و سفتی نشستی نقاط اتصالات را بررسی کنید. اتصال پیچ ها زیر فشار آب آشامیدنی می باشد.

- ماشین لباسشویی را تنها با استفاده از آب آشامیدنی سرد به کار بیندازید.
- ماشین را به شیر ترکیب کننده جوشاننده آب داغ بی فشار متصل نکنید.
- از شلنگ آب دسته دوم استفاده نفرمایید. فقط از شلنگ تغذیه آب ارائه شده به همراه دستگاه و یا شلنگی که از مراکز تخصصی مجاز خریداری نموده اید، استفاده کنید.
- شلنگ تأمین آب را مسدود یا خم نکنید.
- شلنگ آب ورودی را خم نکنید، له نکنید یا نبرید (در غیر اینصورت استحکام آن دیگر قابل تضمین نیست).
- اتصالات پیچی پلاستیکی را فقط با دست محکم کنید. اگر اتصالات پیچ با وسیله ای (مثل انبردست) بیش از حد سفت شود، خود پیچ ممکن است آسیب ببیند.
- وقتی به شیر 21 میلی متری = $1/2"$ وصل است، ابتدا مبدل* را با یک شوینده درپوش دار 21 میلی متری مطابقت دهید، (21 میلی متر = $1/2"$ تا 26.4 میلی متر = $3/4"$).
- * بر اساس مدل ماشین لباسشویی عرضه شده



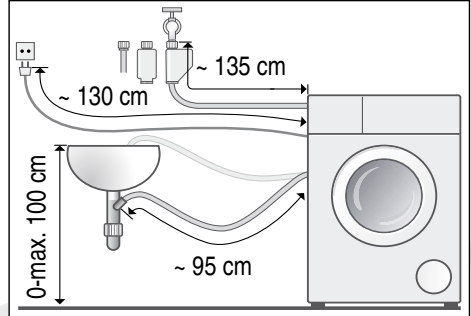
بهترین فشار آب در شبکه تأمین

حداقل 100 کیلو پاسکال (1 بارومتر)

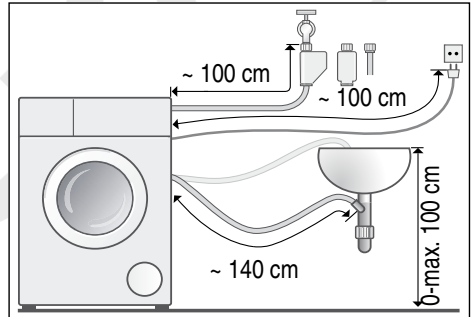
حداکثر 1000 کیلو پاسکال (10 بارومتر)

طول شلنگ و کابل برق

■ اتصال سمت چپ



■ اتصال سمت راست



نکته: موارد ذیل را می‌توانید از فروشنده

اختصاصی/بخش خدمات مشتری تهیه بفرمایید:

■ گسترش سیستم Aqua-Stop (اکوا استاپ) یا

شلنگ ورودی آب سرد (حدود 2.50 متر)؛

شماره سفارش WM Z2380، WZ 10130،

Z 7070X0، CZ 11350

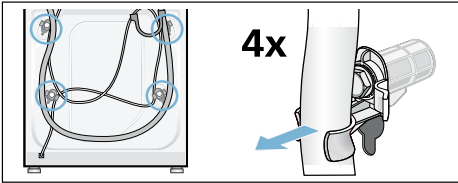
■ یک شلنگ طولانی تر برای آب ورودی

(حدود 2.20 متر) برای مدل‌های استاندارد؛

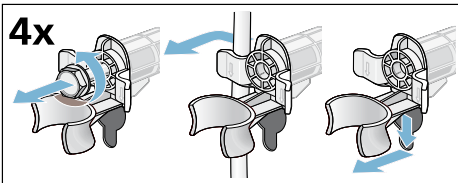
شماره اختصاصی این قطعه برای بخش خدمات

مشتریان: 00353925

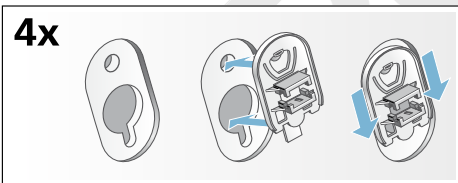
1. شلنگ ها را از نگهدارنده ها در بیاورید.



2. هر چهار چفت ایمنی حمل و نقل را با یک آچار باز کنید و بردارید (WAF 13). مهره ها را بردارید. کابل دوشاخ اصلی را از روی نگهدارنده ها بردارید.



3. درپوشها را جایگذاری نکنید. با اعمال فشار درپوش ها را به قلاب های آچار پرچ محکم کنید.



نصب دستگاه در یک آشپزخانه کوچک

**⚠ هشدار
خطر مرگ!**

در صورتی که به قطعات در حال کار دست بزنید، خطر برق گرفتگی وجود دارد. صفحه روی دستگاه را بردارید.

توجه

- میزان گودی 60 سانتی متر مورد نیاز است.
- ماشین لباسشویی را تنها زیر پیشخوان ثابتی نصب کنید که محکم به کابینت های مجاور متصل شده است.

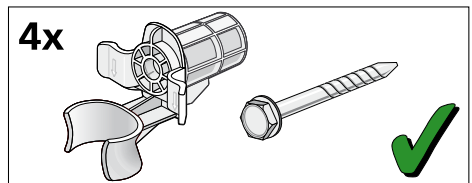
برداشتن قفل های حمل و نقل

احتیاط!

آسیب به دستگاه

- ماشین برای حمل و نقل با استفاده از قفل های حمل و نقل محکم شده است. اگر قفل های حمل و نقل برداشته نشوند، ممکن است برای مثال محفظه داخلی موقع کارکردن ماشین آسیب ببیند. قبل از اولین استفاده، مطمئن شوید که هر چهار قفل حمل و نقل را کاملاً برداشته باشید. قفل ها را در مکان امنی نگهداری کنید.
- اگر قرار است دستگاه بعد از مدتی طولانی حمل و نقل شود، برای جلوگیری از آسیب های حمل و نقل دوباره قفل های حمل و نقل را قبل از حمل و نقل دستگاه محکم کنید.

توجه: بیچ ها و مهره ها را در مکان امنی نگهداری کنید.



دستورالعمل های ایمنی



خطر بروز جراحات!

- وزن ماشین لباسشویی خیلی زیاد است.
- در بالا بردن/حمل و نقل ماشین لباسشویی دقت کنید.
- وقتی ماشین لباسشویی با قطعات برآمده آن بالا برده می شود (برای مثال درب ماشین لباسشویی)، ممکن است قطعات بشکند و آسیب ببیند.
- هرگز ماشین لباسشویی را با قطعات برآمده آن بلند نکنید.
- اگر کابل های شلنگ و دوشاخه به درستی محکم نشده اند، خطر جراحات یا گیر کردن وجود دارد.
- کابل های شلنگ و دوشاخه را طوری قرار دهید که خطر گیر افتادن وجود نداشته باشد.

احتیاط!

آسیب به دستگاه

- شلنگ های منجمد ممکن است بترکند/پاره شوند.
- از نصب ماشین لباسشویی در فضای باز و یا مکان هایی که احتمال یخ زدگی وجود دارد، پرهیز نمایید.

احتیاط!

آسیب های ناشی از آب

- نقاط اتصال برای شلنگ منبع آب و شلنگ تخلیه آب تحت فشار زیاد آب هستند. بمنظور جلوگیری از نشت آب و یا آسیب های ناشی از آن، باید دستورالعمل های این بخش را اجرا نمایید.

توجه

- علاوه بر نکات ایمنی ذکر شده در اینجا، امکان دارد که سازمان های آب و برق منطقه ای نیز رعایت نکات خاصی را از شما طلب نمایند.
- در صورت عدم اطمینان از نحوه اتصال دستگاه، از یک تکنیسین کمک بگیرید.

کف محل نصب دستگاه

توجه: ماشین لباسشویی باید ثابت باشد و اصلاً تکان نخورد.

- محل استقرار دستگاه باید محکم و تراز باشد.
- سطوح/سطح نرم مناسب نیست.

نصب روی یک پایه یا یک اشکوب

تیر چوبی

احتیاط!

آسیب به دستگاه

موقع چرخش ممکن است ماشین لباسشویی «تکان بخورد» و از پایه بیفتد/واژگون شود.

پایه دستگاه باید با پایه های نگهدارنده محکم شود. سفارش شماره WMZ 2200، WX 9756،

Z 7080X0

توجه: ماشین لباسشویی را روی یک اشکوب تیر چوبی نصب کنید:

- در صورت امکان، ماشین لباسشویی در یک گوشه قرار گیرد،
- روی یک صفحه چوبی ضدآب (با حداقل ضخامت 30 میلی متر) که محکم به زمین بچسبد.

نصب روی صفحه دارای درب کشویی

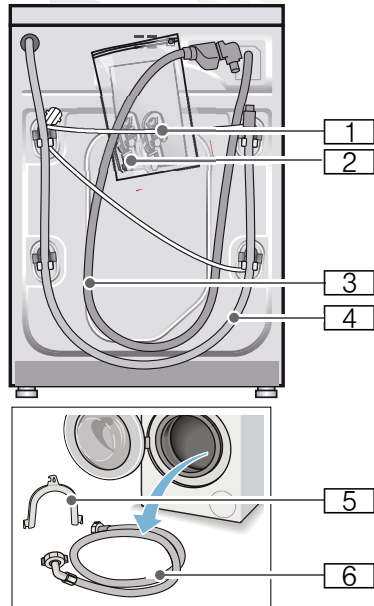
صفحه (سفارش شماره) WMZ 20490،
WZ 20490، WZ 20510، WZ 20520

موقعیت یابی و اتصال کردن

لوازم جانبی ارائه شده به همراه دستگاه

توجه: دستگاه را از لحاظ صدمات و آسیب های احتمالی در زمان حمل و نقل بررسی نمایید. هرگز ماشین لباسشویی خراب را مورد استفاده قرار ندهید. اگر شکایتی دارید، با فروشنده ای که دستگاه را از آن خریده‌اید یا مرکز خدمات مشتریان تماس بگیرید.

← صفحه 60



- 1 کابل اصلی برق
- 2 کیسه:

- دستورالعمل های نصب و استفاده از دستگاه
- لیست موقعیت جغرافیایی مراکز خدمات مشتریان*
- گارانتی*
- سرپوش های دهانه را بعد از برداشتن قفل های حمل و نقل بگذارید
- آداپتور به همراه واشر آب بندی از 21 میلی متر = 1/2 تا 26.4 میلی لیتر * 3/4 =

- 3 شلنگ تأمین آب در مدل های دارای سیستم Aqua-Stop (آکوا استاپ)
 - 4 شلنگ تخلیه آب
 - 5 زانویی برای محکم کردن شلنگ تخلیه آب*
 - 6 شلنگ تأمین آب در مدل های استاندارد
- Aqua-Secure
(آکوا - سکیور)
- * به مدل ماشین لباسشویی بستگی دارد

علاوه بر این، یک گیره شلنگ (دارای 24-40 میلی متر قطر، که از دلالاتن متخصص قابل خریداری است) برای اتصال شلنگ تخلیه آب به سیفون لازم است.

ابزارهای مفید

- تراز حباب دار برای تراز کردن محکم کردن با:
- WAF13 برای شل کردن قفل های حمل و نقل، و
- WAF17 برای تراز کردن پایه دستگاه

محافظت محیط زیست



بسته بندی/دستگاه دسته دوم



کلیه مواد بسته بندی می بایست بر اساس موازین زیست محیطی دور ریخته بشوند. این دستگاه براساس دستورالعمل 2012/19/EU اتحادیه اروپا

(waste electrical and electronic equipment - WEEE)

در خصوص دستگاه‌های الکترونیکی و الکترونیکی مستعمل برچسب خورده است.

این دستورالعمل چهارچوب روش پس فرستادن و بازیافت دستگاه‌های مستعمل را برای کلیه کشورهای عضو اتحادیه اروپا تعیین نموده است.

نکاتی در خصوص استفاده صرفه جویانه

- همیشه دستگاه را تا حداکثر ظرفیت متناسب با هر برنامه پر از لباس نمایید.
- «**PP** مرور برنامه» در صفحه 29 برنامه پیش شستشو را برای البسه با درجه کثیفی عادی بکار نبرید.
- برای البسه سبک و دارای کثیفی معمولی، می توانید در مصرف انرژی و ماده شوینده صرفه جویی کنید. ← صفحه 28
- تعیین مقدار ماده شوینده با استفاده از سیستم تقسیم هوشمند (آی داس) به صرفه جویی در ماده شوینده و آب کمک می‌کند.
- دماهای قابل انتخاب مطابق برچسب البسه می باشند. دماهای قابل انتخاب بر روی ماشین لباسشویی ممکن است با برچسب متفاوت باشند تا بهترین نتیجه شستشو و کاهش مصرف برق حاصل گردد.
- اطلاعاتی در مورد مصرف آب و انرژی: ← صفحه 25
- صفحه های نمایش، اطلاعاتی را در مورد میزان نسبی مصرف انرژی و آب در برنامه های منتخب ارائه می‌کنند.

هر چه تعداد بخش های بیشتری از صفحه نمایش قابل دیدن باشد، مصرف مربوطه نیز بیشتر خواهد بود.

همین به شما کمک می‌کند میزان مصرف برنامه های مختلف را موقع انتخاب تنظیمات برنامه مقایسه کنید و در مورد تنظیمات برنامه صرفه جویانه آب و انرژی تصمیم بگیرید.



- مصرف برق
- مصرف آب

■ **حالت صرفه جویی در مصرف برق:** نور صفحه نمایش پس از چند دقیقه خاموش می شود، دکمه **▶▶▶** چشمک می زند. جهت روشن شدن نور صفحه نمایش، یکی از دکمه ها را فشار دهید. در صورتی که برنامه ای در حال اجرا باشد، حالت صرفه جویی در مصرف برق فعال نخواهد شد.

■ **خاموش کردن خودکار دستگاه:** اگر دستگاه برای مدتی طولانی استفاده نشود، قبل از آغاز برنامه و یا بعد از اتمام برنامه برای صرفه جویی در مصرف انرژی بصورت خودکار خاموش می شود. دکمه اصلی را دوباره فشار دهید تا دستگاه روشن شود.

■ «**تنظیمات دستگاه»** در صفحه 50 چنانچه پس از شستشو اقدام به خشک کردن البسه در داخل خشک کن می نمایید، سرعت چرخش را بر اساس توصیه های شرکت سازنده خشک کن، انتخاب نمایید.

احتیاط!

آسیب مادی/آسیب به دستگاه

در صورت تماس محلول های تمیزکننده و محلول های پیش شستن البسه (مثل لکه برها، اسپری های پیش شستشو، و غیره) با سطوح ماشین لباسشویی به آنها آسیب می زنند. پس لطفاً توجه نمایید:

- اجازه ندهید این محلول ها با سطوح دستگاه تماس داشته باشند.
- دستگاه را تنها با آب و پارچه نرم نمدار تمیز کنید.
- ماده شوینده، اسپری یا سایر چیزهای باقی مانده را فوراً پاک کنید.

⚠ هشدار

خطر مسمومیت!

بخارهای سمی که توسط مواد تمیزکننده تولید می شوند شامل محلول هایی مثل محلول های تمیزکننده نیز هستند. از مواد تمیزکننده حاوی محلول استفاده نکنید.

⚠ هشدار

خطر شوک الکتریکی/آسیب مادی/آسیب به دستگاه!

اگر رطوبت به دستگاه نفوذ کند، ممکن است باعث اتصال کوتاه شود. از شوینده فشار قوی یا بخارشو برای تمیز کردن دستگاه استفاده نکنید.

⚠ هشدار

خطر بروز جراحت/آسیب مادی/آسیب به دستگاه!

استفاده از قطعات و لوازم یدکی برندهای دیگر خطرناک است و ممکن است خرابی یا آسیب مادی یا آسیب به دستگاه وارد شود. بمنظور حصول ایمنی کارکرد، از قطعات یدکی و لوازم جانبی اصلی استفاده فرمایید.

⚠ هشدار**آسیب چشم/پوست!**

در صورت باز بودن درب کشویی مواد شوینده، موقع کار کردن ماشین لباسشویی، ماده شوینده و محصولات مراقبتی بیرون می پاشند.

در صورت تماس چشم ها یا پوست با ماده شوینده/محصولات مراقبتی آنها را کامل بشوئید. در صورت فرورفتن در ماده شوینده به صورت تصادفی، توصیه های پزشک را رعایت کنید.

احتیاط!**آسیب مادی/آسیب به دستگاه**

- اگر فشار آب بسیار زیاد یا کم باشد، ممکن است دستگاه نتواند عملکرد خوبی داشته باشد و آسیب مادی یا آسیب به دستگاه وارد شود.
- بیش از حد مجاز ماشین لباسشویی در آن لباس قرار ندهید. حتماً میزان مشخص شده حداکثر بار را برای هر برنامه رعایت کنید. ← صفحه 29
- اگر مقدار اشتباهی ماده شوینده یا مواد تمیزکننده داخل دستگاه بریزید، ممکن است آسیب مادی یا آسیب به دستگاه وارد شود.
- از مواد شوینده/محصولات مراقبتی/ محلول های شوینده و نرم کننده مطابق با دستورالعمل سازنده دستگاه استفاده کنید.

تمیز کاری/نگهداری**⚠ هشدار****خطر مرگ!**

برق این دستگاه توسط برق شهری تأمین می شود. در صورتی که به قطعات در حال کار دست بزنید، خطر برق گرفتگی وجود دارد. پس لطفاً توجه نمایید:

- دستگاه را خاموش کنید. دستگاه را از منبع تأمین برق جدا کنید (دوشاخه برق دستگاه را بکشید).
- هرگز دوشاخه اصلی را با دستان خیس لمس نکنید یا نگه ندارید.
- وقتی دوشاخه برق را از سوکت برق جدا می کنید، خود دوشاخه را بگیرید و هرگز کابل برق را نگیرید، زیرا در غیر این صورت کابل برق آسیب می بیند.
- تعمیرات فنی دستگاه یا قطعات آن را خودتان انجام ندهید.
- تعمیرات و هر نوع عملیات دیگری روی دستگاه باید تنها توسط بخش خدمات مشتریان یا یک متخصص برق انجام شود. همین نکته در مورد جایگزینی کابل اصلی برق (در صورت نیاز) نیز صادق است.
- کابل های اصلی یدکی برقی را می توانید از بخش خدمات مشتری تهیه بفرمایید.

⚠ هشدار

خطر مسمومیت!

بخارهای سمی که توسط مواد تمیزکننده تولید می شوند شامل محلول هایی مثل محلول های تمیزکننده نیز هستند. از مواد تمیز کننده حاوی محلول استفاده نکنید.

⚠ هشدار

خطر بروز جراثیم!

- اگر وزن/نشیمنگاه خود را به درب باز دستگاه تکیه دهید، ممکن است دستگاه واژگون شود و در نتیجه آسیب ببیند. وقتی درب دستگاه باز است وزن خود را روی دستگاه نیندازید.
- اگر روی دستگاه بروید، ممکن است پیشخوان دستگاه بشکند و باعث جراثیم شود.
- بر روی دستگاه نروید.
- اگر موقع چرخش به محفظه داخل لباسشویی دست بزنید، دستان آسیب می بیند.
- صبر کنید تا محفظه داخل دستگاه کاملاً متوقف شود.

⚠ هشدار

خطر سوختگی با آب داغ!

وقتی شستشو با دمای بالا صورت می گیرد، در صورتی که با آب داغ تماس داشته باشید (مثل وقتی که محلول شوینده داغ در داخل دستشویی تخلیه می شود) خطر سوختگی با آب داغ وجود دارد. هرگز به محلول داغ ماده شوینده دست نزنید.

- این دستگاه قبل از حمل و نقل توسط ابزارهای قفل حمل و نقل محکم شده است. اگر ابزارهای قفل حمل و نقل قبل از استفاده از دستگاه برداشته نشوند، ممکن است آسیب مادی یا آسیب به دستگاه وارد شود. برداشتن کامل همه ابزارهای قفل حمل و نقل قبل از اولین استفاده از دستگاه بسیار مهم و ضروری می باشد. ابزارهای قفل حمل و نقل را باید حتماً جداگانه نگهداری کنید. اگر قرار است دوباره دستگاه حمل و نقل شود، ابزارهای قفل حمل و نقل را دوباره ببندید تا از وارد آمدن آسیب موقع حمل و نقل به دستگاه جلوگیری شود.

عملکرد دستگاه

⚠ هشدار

خطر انفجار/آتش سوزی!

لباس هایی که با مواد تمیزکننده حاوی محلول مثل لکه بر/محلول تمیزکننده پیش شستشو شده اند ممکن است در محفظه شستشو انفجار ایجاد کنند. البته شستنی را قبل از شستن آنها در ماشین لباسشویی بطور کامل آبکشی کنید.

- اگر این دستگاه را با قطعات برآمده آن (مثل درب دستگاه) بلند کنید یا حرکت دهید، ممکن است این قطعات بشکنند و آسیب ببینند.
- هرگز این دستگاه را با قطعات برآمده آن (مثل درب دستگاه) حرکت ندهید.

⚠ هشدار

خطر بروز جراحت!

- وزن دستگاه خیلی زیاد است. بلند کردن دستگاه ممکن است به شما آسیب بزند.
- این دستگاه را به تنهایی بلند نکنید.
- این دستگاه لبه های تیزی دارد و ممکن است دستان شما را ببرد.
- بنابراین دستگاه را از لبه های تیز آن نگه ندارید. برای بلند کردن دستگاه، دستکش های محافظ به دست کنید.
- اگر کابل های شلنگ و دوشاخه اصلی به درستی محکم نشده باشند، ممکن است دچار لغزش شوند و به افراد آسیب بزنند.
- شلنگ ها و کابل ها را طوری محکم کنید که خطر لغزش و از جا در رفتن به وجود نیاید.

احتیاط!

آسیب مادی/آسیب به دستگاه

- اگر فشار آب بسیار زیاد یا کم باشد، ممکن است دستگاه نتواند عملکرد خوبی داشته باشد و آسیب مادی یا آسیب به دستگاه وارد شود.
- پس بررسی کنید فشار آب وسیله تأمین آب حداقل 100 کیلو پاسکال (1 بارومتر) باشد و از 1000 کیلو پاسکال (10 بارومتر) بیشتر نباشد.
- اگر شلنگ های آب عوض یا خراب شوند، ممکن است آسیب مادی یا آسیب به دستگاه وارد شود.
- شلنگ های آب خم نشده، خراشیده نشده، عوض یا بریده نشده باشند.
- استفاده از شلنگ های برندهای دیگر برای اتصال به منبع تأمین آب ممکن است آسیب مادی یا آسیب به دستگاه وارد آورد.
- تنها از شلنگ های همراه دستگاه یا شلنگ های اصلی یدکی استفاده کنید.

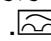
السیب به دستگاه

روش نصب دستگاه

⚠ هشدار

خطر برق گرفتگی/آتش سوزی/آسیب مادی/آسیب به دستگاه!

اگر دستگاه به درستی نصب نشده باشد، ممکن است خطر آفرین باشد. مطمئن شوید که:

- ولتاژ دوشاخه اصلی روی سوکت برق شما با ولتاژ مشخص شده روی دستگاه مطابقت دارد (پلاک رتبه بندی). مقدار جریان برق و محافظ فیوز مورد نیاز بر روی پلاک رتبه بندی نوشته شده است.
- این دستگاه تنها از طریق سوکت F شکلی که بدرستی نصب شده به یک منبع جریان متناوب وصل می باشد.
- دوشاخه اصلی و سوکت F شکل مطابقت دارند و سیستم اتصال به زمین نیز به درستی نصب شده است.
- محل اتصال کابل به قدر کافی بزرگ در نظر گرفته شده باشد.
- دوشاخه اصلی دستگاه همیشه در دسترس باشد.
- اگر از کلید قطع جریان برق باقی مانده استفاده می شود، تنها از کلیدی استفاده شود که نشانه زیر را به همراه خود داشته باشد:  تنها وجود این نشانه است که هماهنگی کلید برق با قوانین جاری را تضمین می نماید.

⚠ هشدار

خطر برق گرفتگی/آتش سوزی/آسیب مادی/آسیب به دستگاه!

اگر کابل اصلی دستگاه عوض یا خراب شود، ممکن است بخاطر داغ شدن بیش از حد منجر به شوک الکتریکی، کوتاهی جریان یا آتش سوزی گردد. کابل اصلی برق خم نشده، خراشیده نشده، عوض یا بریده نشده باشد و هیچ تماسی با منابع گرمایشی نداشته باشد.

⚠ هشدار

خطر برق گرفتگی/آتش سوزی/آسیب مادی/آسیب به دستگاه!

استفاده از کابل یا رشته های برق اضافی ممکن است بخاطر داغی بیش از حد یا کوتاهی مدار منجر به آتش سوزی شود. دستگاه را مستقیماً به سوکتی وصل کنید که به درستی به زمین نصب شده است. از کابل های اضافی، رشته های برق یا تزویجر چندشاخه استفاده نکنید.

⚠ هشدار

خطر بروز جراحت/آسیب مادی/آسیب به دستگاه!

- دستگاه موقع کار ممکن است لرزش یا کمی حرکت داشته باشد که منجر به خرابی یا آسیب مادی خواهد شد. بنابراین دستگاه را با استفاده از تراز روی سطحی صاف، مسطح و محکم قرار دهید و پایه های آن را با پیچ تراز کنید.

⚠️ هشدار**احتمال خفگی وجود دارد!**

در صورتی که به کودکان اجازه دهید با بسته بندی/کارتن/قطعات پلاستیکی یا اجزای بسته بندی بازی کنند، ممکن است در آنها گرفتار شوند، یا ممکن سر خود را داخل آنها کنند و دچار خفگی شوند. بسته بندی/کارتن/قطعات پلاستیکی یا اجزای بسته بندی را دور از کودکان نگهداری کنید.

⚠️ هشدار**خطر مسمومیت!**

ممکن است با مصرف مواد شوینده و محصولات نگهدارنده دچار مسمومیت شوید.

در صورت فرورفتن در ماده شوینده به صورت تصادفی، توصیه های پزشک را رعایت کنید. مواد شوینده و محصولات نگهدارنده را دور از دسترس کودکان قرار دهید.

⚠️ هشدار**خطر سوختگی!**

موقع شستشو در دمای بالا، شیشه داخل درب ماشین لباسشویی داغ می شود. کودکان را از دست زدن به درب داغ دستگاه منع کنید.

⚠️ هشدار**آسیب چشم/پوست!**

تماس با مواد شوینده یا محصولات نگهدارنده ممکن است باعث سوزش چشم/پوست شود. در صورت تماس چشم ها یا پوست با ماده شوینده/محصولات مراقبتی آنها را کامل بشوید. مواد شوینده و محصولات نگهدارنده را دور از دسترس کودکان قرار دهید.

- کودکان نباید با این دستگاه بازی کنند.
- به کودکان اجازه ندهید بدون نظارت به تمیزکاری یا نگهداری این دستگاه اقدام کنند.
- کودکان زیر 3 سال و حیوانات خانگی را از دستگاه دور نگه دارید.
- دستگاه و کودکان یا افرادی را که قادر نیستند خطرات احتمالی آن را ارزیابی کنند با هم تنها نگذارید.

⚠️ هشدار**خطر مرگ!**

ممکن است کودکان خود را داخل دستگاه گیر بیندازند و در موقعیت های خطرناک و مرگباری گرفتار شوند.

- دستگاه را پشت درب نگذارید، زیرا ممکن است درب دستگاه را مسدود کند یا مانع باز شدن کامل آن شود.
- وقتی دستگاه به انتهای عمر کاری خود رسید، دوشاخه برق را قبل از جدا کردن کابل اصلی برق از سوکت برق جدا کنید، و سپس قفل روی درب دستگاه را نابود کنید.

دستورالعمل های ایمنی

اطلاعات و هشدارهای ایمنی ذیل برای محافظت شما از آسیب های احتمالی و پیشگیری از آسیب های مادی به محیط اطراف شما ارائه شده است.
بنابراین ضرورت دارد اقدامات احتیاطی لازم را انجام دهید و موقع نصب، نگهداری، تمیزکاری و استفاده از دستگاه اقدامات محافظتی را ادامه دهید.

کودکان/افراد بزرگسال/حیوانات خانگی

هشدار

خطر مرگ!

کودکان و سایر افرادی که نمی توانند خطرات احتمالی استفاده از دستگاه را درک کنند ممکن است به خود آسیب بزنند یا در موقعیت های خطرناک و مرگبار گرفتار شوند. پس لطفاً توجه نمایید:





- این دستگاه تنها زمانی باید توسط کودکان حداقل 8 سال و یا افرادی که دارای ضعف های فیزیکی، حسی و یا ذهنی هستند یا افراد بدون تجربه و یا دانش کارکرد دستگاه استفاده شود که تحت نظارت باشند یا آموزش های لازم در خصوص استفاده ایمن از دستگاه را دیده باشند و خطرات احتمالی استفاده از دستگاه را درک کرده باشند.


کاربرد دستگاه

- کاربرد این دستگاه تنها برای مصارف خانگی می باشد.
- این دستگاه را در محلی که بسیار سرد است و یا در فضای باز نصب نکنید یا به کار نیندازید. چون این خطر هست که در صورت یخ زدن آب باقی مانده در دستگاه، دستگاه آسیب ببیند. اگر شلنگ ها منجمد شوند، ممکن است بترکند/شکاف بردارند.
- باید از این دستگاه تنها برای شستن البسه خانگی شامل البسه قابل شستشو با ماشین لباسشویی و دست بافت (برچسب روی لباس را مطالعه کنید) استفاده شود. استفاده از این دستگاه برای هر منظور دیگری، خارج از کاربرد موردنظر دستگاه و ممنوع می باشد.
- این دستگاه با آب آشامیدنی سرد و مواد شوینده و محصولات نگهدارنده (باید برای استفاده در لباسشویی مناسب باشند) موجود در بازار بخوبی کار می کند.
- این دستگاه برای استفاده تا ارتفاع حداکثر 4000 متر از سطح دریا درست شده است.


قبل از روشن کردن دستگاه:


- دقت کنید آسیب واضحی در دستگاه وجود نداشته باشد. در صورت خرابی دستگاه، از آن استفاده نفرمایید. در صورتی که مشکلی وجود دارد، لطفاً با فروشنده متخصص یا بخش خدمات مشتریان تماس بگیرید.
- دستورالعمل های کاربرد و نصب دستگاه و تمام اطلاعات دیگری را که در مورد این دستگاه می باشد بخوانید و رعایت کنید.
- مدارک ذکر شده را برای استفاده های بعدی یا صاحبان آینده دستگاه نگه دارید.

60. خدمات پس از فروش 
61. مقادیر مصرفی 
مصرف برق و آب، طول زمان برنامه
و رطوبت باقیمانده در برنامه های شستشوی
اصلی 61
برنامه های آزمودن کارایی برای پارچه های
پنبه ای 62
62. مشخصات فنی دستگاه 
63. گارانتی Aqua-Stop (آکوا استاپ) . . . 

44. روش تغییر برنامه
44. ایجاد وقفه در روند اجرای برنامه
شستشو در طول rinse hold (توقف آبکشی)
پایان می یابد.
44. شستشو خاتمه یافته است
برداشتن البسته شستنی/خاموش کردن دستگاه. . . 45
46. سیستم تقسیم هوشمند 
سیستم تقسیم هوشمند در محفظه ماده شوینده . . . 46
اولین استفاده/پرکردن توزیع کننده ها . . . 46
استفاده روزمره . . . 47
میزان دز پایه . . . 48
محتویات توزیع کننده برای
i-DOS (آی-داس) . . . 48
مقدار دستی . . . 49

50. تنظیمات دستگاه 
51. Sensors (حسگرها) 
حسگر خودکار حجم البسه . . . 51
سیستم تشخیص بالانس بودن لباس ها . . . 51
AquaSensor (آکواسنسور) . . . 51
حسگر/نمایشگر حجم لباس . . . 51
توصیه های تقسیم کردن . . . 51

52. تمیز کردن و نگهداری 
محفظه ماشین لباسشویی/صفحه کنترل . . . 52
محفظه لباس . . . 52
جرم زدایی . . . 52
طرح ماده شوینده آی-داس و جای آن . . . 53
پمپ تخلیه مسدود است، آبکشی اضطراری . . . 54
شلنگ تخلیه داخل سیفون مسدود شده است . . . 55
فیلتر داخل لوله آب مسدود است . . . 55

56. ایرادات و نحوه برطرف کردن آنها. 
آزاد سازی اضطراری . . . 56
اطلاعات موجود روی صفحه نمایش . . . 57
ایرادات و نحوه برطرف کردن آنها. . . 58

- 5 کاربرد دستگاه**  5
- 5 دستورالعمل های ایمنی**  5
- 5 کودکان/افراد بزرگسال/حیوانات خانگی
- 7 روش نصب دستگاه
- 9 عملکرد دستگاه
- 10 تمیز کاری/نگهداری
- 12 محافظت محیط زیست**  12
- 12 بسته بندی/دستگاه دسته دوم
- 12 نکاتی در خصوص استفاده صرفه جویانه
- 13 موقعیت یابی و اتصال کردن**  13
- 13 لوازم جانبی ارائه شده به همراه دستگاه
- 14 دستورالعمل های ایمنی
- 14 کف محل نصب دستگاه
- 14 نصب روی یک پایه یا یک آشکوب تیر چوبی
- 14 نصب روی صفحه دارای درب کشویی
- 15 نصب دستگاه در یک آشپزخانه کوچک
- 15 برداشتن قفل های حمل و نقل
- 16 طول شلنگ و کابل برق
- 17 ورودی آب
- 18 خروجی آب
- 19 روش تراز کردن دستگاه
- 19 اتصالات برقی دستگاه
- 20 مراحل قبل از نخستین شستشو
- 21 حمل و نقل
- 22 خلاصه نکات اصلی**  22
- 23 آشناندن با دستگاه**  23
- 23 ماشین لباسشویی
- 24 صفحه کنترل دستگاه
- 25 صفحه نمایش
- 27 البسه شستنی**  27
- 27 البسه شستنی را آماده کنید
- 27 دسته بندی البسه شستنی
- 28 ماده شوینده**  28
- 28 انتخاب ماده شوینده مناسب
- 28 صرفه جویی در مصرف انرژی و ماده شوینده
- 29 مرور برنامه های شستشو**  29
- 29 برنامه هایی در خصوص انتخابگر برنامه
- 35 آهارزنی
- 35 رنگ کردن/سفید کردن
- 36 تنظیمات پیش فرض برنامه**  36
- 36 Temperature (درجه حرارت)
- 36 Spin speed (سرعت چرخش)
- 36 Finished in (پایان کار)
- 37 تنظیمات i-DOS (آی داس)
- 36 تنظیمات/گزینه های دیگر برنامه**  36
- * به مدل ماشین لباسشویی بستگی دارد**
- 38 SpeedPerfect (اسپید پرفکت)
- 38 EcoPerfect (اکو پرفکت)
- 38 Prewash * (پیش شستشو)
- 38 Rinse Plus * (آبکشی اضافه)
- 38 Water Plus * (آب +)
- 39 Easy-Iron * (آسان اتو)
- 39 Soaking * (خیساندن البسه)
- 39 Rinse Hold * (توقف آبکشی)
- 39 Silent Wash * (شستشوی ساکت)
- 40 Stains * (لکه ها)
- 41 راه انداختن دستگاه**  41
- 41 آماده کردن ماشین لباسشویی
- 41 روشن کردن دستگاه/انتخاب یک برنامه
- 41 تغییر تنظیمات پیش فرض برنامه
- 42 انتخاب تنظیمات دیگر برنامه ها
- 42 قراردادن البسه شستنی در داخل محفظه لباسشویی
- 42 اندازه بگیرد و مواد شوینده را بریزد و از محصولات مراقبت کنید
- 43 برنامه را آغاز نمایید
- 43 قفل کودک 3 ثانیه
- 44 اضافه کردن البسه شستنی

دستگاه لباسشویی جدید شما

شما یکی از ماشین لباسشویی های بوش را انتخاب کرده اید.

لطفاً چند دقیقه برای مطالعه و آشناندن با مزایای ماشین لباسشویی خودتان وقت بگذارید.

برای برآوردن تقاضاهای سطح بالا از برند بوش، تک تک ماشین های لباسشویی به صورت کامل ارزیابی می شود تا هر کدام به درستی کار کند و در وضعیت کامل باشد.

برای کسب اطلاعات بیشتر در خصوص محصولات، لوازم بدکی، قطعات جایگزین و خدمات ما، به وبسایت ما در آدرس www.bosch-home.com مراجعه کنید یا با مراکز خدمات پس از فروش ما تماس حاصل فرمائید.

اگر راهنماهای نصب و عملکرد دستگاه حالات متفاوتی را توضیح می دهند، در مواقع مقتضی به تفاوت های مربوطه در متن اشاره خواهد شد.



قبل از راه اندازی ماشین لباسشویی، این دستورالعملها و همچنین دستورالعمل های مجزای نصب را مطالعه فرمایید.

قوانین صفحه نمایش

⚠ هشدار!

این ترکیب نشانه و سیگنال نشانه موقعیت احتمالاً خطرناکی می باشد. عدم توجه به هشدار می تواند باعث مرگ و یا صدمه شود.

احتیاط!

این واژه سیگنال، نشانه موقعیت احتمالاً خطرناکی می باشد. عدم توجه به هشدار می تواند صدمات مالی یا زیست محیطی به همراه داشته باشد.

نکته / اشاره

اطلاعاتی در مورد استفاده بهینه از دستگاه/سایر اطلاعات مفید

1. 2. 3. (ا) (ب) (پ)

مراحل مختلف توسط اعداد یا حروف نشان داده شده است.

■ / -

لیست ها توسط یک جعبه کوچک یا خط تیره نشان داده شده است.



Register your new Bosch now:
www.bosch-home.com/welcome



BOSCH

ماشین لباسشویی
WAY32841IR, WAY28862IR

راهنمای آموزش و راهنماهای نصب **fa**

WWW.ROBERAHSERVICE.COM

02144219619 ☎

تعمیرات و فروش قطعات

روبراه سرویس

خدمات تخصصی لوازم خانگی