

اطلاعات تماس مربوط به کلیه کشورها را می‌توانید در فهرست مراکز خدمات پس از فروش ببینید.
مشاهده نمایید.

Robert Bosch Hausgeräte GmbH
Carl-Wery-Straße 34
81739 München, GERMANY



WWW.ROBERAHSERVICE.COM

9001300611 (9704)

تعمیرات و فروش قطعات

روبراه سرویس

02144219619 ☎

خدمات تخصصی لوازم خانگی

مشخصات فنی دستگاه



ابعاد دستگاه:

60 x 60 x 85 سانتی‌متر

ارتفاع x عرض x عمق

وزن:

حدود 45 کیلوگرم

حداکثر حجم لباس:

8 کیلوگرم

مخزن مواد حاصل از میعان:

4.6 لیتر

ولتاژ برق اصلی:

240-220 ولت

مقدار بار الکتریسته در زمان اتصال:

حداکثر 2100/2800 وات

فیوز:

10 آمپر / 16 آمپر

چراغ داخل مخزن*

دمای محیط:

5 - 35 درجه سانتی‌گراد



برنامه	سرعت چرخش مورد استفاده برای چرخاندن البسه	مدت**	مصرف برق**
Cottons (کتان)	1400 دور در دقیقه	8 کیلوگرم	4 کیلوگرم
		/ 10 آمپر	/ 10 آمپر
	1000 دور در دقیقه	8 کیلوگرم	4 کیلوگرم
		/ 10 آمپر	/ 10 آمپر
	800 دور در دقیقه	8 کیلوگرم	4 کیلوگرم
		/ 10 آمپر	/ 10 آمپر
	1400 دور در دقیقه	8 کیلوگرم	4 کیلوگرم
		/ 10 آمپر	/ 10 آمپر
1000 دور در دقیقه	8 کیلوگرم	4 کیلوگرم	
	/ 10 آمپر	/ 10 آمپر	
800 دور در دقیقه	8 کیلوگرم	4 کیلوگرم	
	/ 10 آمپر	/ 10 آمپر	
Easy care (آسان شستشو)	800 دور در دقیقه	3.5 کیلوگرم	3.5 کیلوگرم
		1.46 کیلووات ساعت / 1.42 کیلووات ساعت	1.46 کیلووات ساعت / 1.42 کیلووات ساعت
Cupboard Dry (کاملاً خشک)	600 دور در دقیقه	3.5 کیلوگرم	3.5 کیلوگرم
		1.79 کیلووات ساعت / 1.74 کیلووات ساعت	1.79 کیلووات ساعت / 1.74 کیلووات ساعت
* تنظیمات برنامه برای انجام تست بر اساس استاندارد معتبر EN61121.			
** انحراف مقادیر بدست آمده از مقادیر مشخص شده، به نوع الیاف لباس‌ها، انواع مختلف لباس‌هایی که با هم خشک می‌شوند، میزان رطوبت موجود در البسه، میزان خشکی انتخاب شده، حجم البسه و شرایط محیطی و هرگونه عملکرد اضافی که فعال شده است بستگی دارد.			

خدمات پس از فروش



خدمات پس از فروش

در صورتی که قادر نیستید ایراد به وجود را برطرف نمایید (ایرادات و نحوه برطرف کردن آنها)، لطفاً با بخش خدمات پس از فروش ما تماس بگیرید. برای جلوگیری از مراجعات غیرضروری سرویسکار، ما همیشه راه حل صحیح را می‌یابیم.

اطلاعات تماس نزدیکترین مرکز خدمات پس از فروش به محل زندگی خود را می‌توانید در اینجا یا در کتاب راهنمای مراکز خدمات پس از فروش که به ضمیمه دستگاه ارائه می‌شود، بیابید.

لطفاً هنگام تماس با مرکز خدمات پس از فروش، شماره محصول (E) و شماره تولید (FD) دستگاه خشک کن را ذکر کنید.

E-Nr. _____ FD _____

این اطلاعات را می‌توانید در قسمت داخلی درب دستگاه خشک کن یا در پشت دستگاه بیابید.

به تخصص و مهارت سازنده اعتماد کنید.

با ما تماس بگیرید. به این ترتیب، می‌توانید مطمئن باشید که تعمیرات توسط متخصصان تعمیر تعلیم دیده‌ای انجام می‌شود که قطعات یدکی اصل را همراه خود دارند.

علت/راه حل	ایرادات
<ul style="list-style-type: none"> ■ بعد از اتمام برنامه، لباس‌های گرم، مرطوب‌تر از آنچه واقعاً هستند به نظر می‌رسند. البسه را پهن کنید تا حرارت آنها از بین برود. ■ در نهایت میزان خشک کردن را تنظیم کنید – این کار باعث طولانی تر شدن زمان خشک کردن می‌شود اما حرارت را افزایش نمی‌دهد. لباس‌های شما خشک تر می‌شوند ← صفحه 22. ■ یک برنامه با زمان خشک کردن طولانی‌تر را انتخاب کنید یا میزان خشکی را افزایش دهید. این کار حرارت را افزایش نمی‌دهد. ■ یک برنامه زماندار را برای خشک کردن بعدی لباس‌هایی که هنوز مرطوب هستند، انتخاب کنید ← صفحه 20. ■ اگر از میزان بار مجاز برنامه تجاوز کنید، ممکن است البسه به شکل مناسب خشک نشوند. ■ حسگر رطوبت داخل مخزن را تمیز کنید. ممکن است حسگر رطوبت با لایه ای نازک از آهک یا جرم مواد شوینده و محصولات مراقبتی پوشانده شده و عملکرد آن مختل شده باشد. لباس‌های شما به شکل صحیح خشک نشده اند ← صفحه 29. ■ خشک کردن به دلیل قطع برق رسانی متوقف شده است، زیرا یا مخزن میعان پر است یا از حداکثر زمان خشک کردن تخطی شده است. <p>توجه: همچنین به توصیه‌های مربوط به البسه مراجعه کنید ← صفحه 19.</p>	<p>لباس‌ها کاملاً خشک نشده اند و هنوز زیادی مرطوب هستند.</p>
<ul style="list-style-type: none"> ■ ممکن است فیلتر کرک گیر کثیف باشد و باعث طولانی شدن برنامه شده باشد. فیلتر کرک گیر را تمیز کنید. ■ اگر ورودی هوای روی دستگاه خشک کن مسدود شده باشد یا به راحتی قابل دسترسی نباشد، می‌تواند باعث افزایش طول مدت خشک کردن گردد. از عدم انسداد ورودی هوا اطمینان حاصل نمایید. ■ اگر دمای محیط بالاتر از 35 درجه سانتی‌گراد باشد، می‌تواند باعث افزایش طول مدت خشک کردن گردد. ■ گردش هوای ناکافی در محیط، می‌تواند مدت خشک کردن را افزایش دهد. هوای محیط را تهویه کنید. 	<p>زمان خشک کردن خیلی طولانی است؟</p>
<p>ایراد محسوب نمی‌شود. تهویه مناسب و کافی هوای اتاق را انجام دهید.</p>	<p>رطوبت در هوای محیط افزایش یافته است.</p>
<p>برنامه خشک کردن متوقف شده است. البسه را از دستگاه خارج نموده و پهن نمایید، یا برنامه را مجدداً راه اندازی کنید.</p>	<p>قطعی برق.</p>
* بر حسب مدل	

توجه: در صورتی که قادر نیستید با خاموش/روشن کردن دستگاه ایراد به وجود را برطرف نمایید، لطفاً با بخش خدمات پس از فروش تماس بگیرید.

ایرادات و نحوه برطرف کردن آنها

ایرادات	علت/راه حل
<p>لش روی صفحه نمایش روشن شده و خشک کردن متوقف شده است.</p>	<ul style="list-style-type: none"> مخزن مواد حاصل از میعان را خالی کنید و دکمه Start را فشار دهید ← صفحه 25. در صورتی که کیت اختیاری تخلیه مواد حاصل از میعان نصب شده است، امکان دارد شلنگ تخلیه مسدود شده باشد. رسوب مواد را در شلنگ بررسی و آن را آبکشی نمایید.
<p> روی نمایشگر روشن شده است.</p>	<p>فیلتر کرک گیر و/یا میدل حرارتی را تمیز کنید و دکمه Start را فشار دهید ← صفحه 24، ← صفحه 27.</p>
<p>ماشین خشک کن شروع بکار نمی‌کند.</p>	<ul style="list-style-type: none"> دوشاخه به برق متصل شده است یا فیوز را چک کرده اید؟ آیا برنامه انتخاب شده است؟ یک برنامه را انتخاب کنید. درب دستگاه خشک کن باز است؟ درب دستگاه را ببندید. قفل کودک فعال است؟ قفل کودک را غیر فعال کنید. آیا "Ready in" (آماده در) انتخاب شده است؟ برنامه با تأخیر شروع می‌شود.
<p>نمایشگر و چراغ نشانگر بعد از چند دقیقه خاموش می‌شوند و دکمه Start چشمک می‌زند.</p>	<p>ایراد محسوب نمی‌شود. حالت صرفه جویی در مصرف برق فعال شده است ← صفحه 12.</p>
<p>چروک شدن البسه.</p>	<ul style="list-style-type: none"> چروک شدن لباس‌ها زمانی رخ می‌دهد که شما از حداکثر بار مجاز تجاوز کرده باشید یا برنامه اشتباه را برای نوع پارچه انتخاب کرده باشید. کلیه اطلاعات لازم را می‌توانید در جدول برنامه‌ها مشاهده کنید. لباس‌ها را بلافاصله بعد از خشک شدن از دستگاه خارج کنید؛ در صورت باقی ماندن در مخزن، احتمال چروک شدن آنها وجود دارد.
<p>از دستگاه آب نشت می‌کند.</p>	<p>این یک ایراد نیست؛ ممکن است دستگاه خشک کن روی شیب قرار گرفته باشد. ماشین خشک کن را تراز نمایید.</p>
<p>در طول خشک کردن، مدت برنامه تغییر می‌کند.</p>	<p>ایراد محسوب نمی‌شود. حسگرهای رطوبت، رطوبت باقی مانده در بار داخل دستگاه را تشخیص می‌دهند و طول مدت برنامه را تنظیم می‌کنند (به جز در برنامه‌های زماندار).</p>

* بر حسب مدل

تمیز کردن حسگر رطوبت

توجه: دستگاه خشک کن به یک حسگر رطوبت از جنس فولاد ضدزنگ مجهز است. حسگر رطوبت، میزان مرطوب بودن البسه را محاسبه می‌کند.

بعد از استفاده طولانی مدت، ممکن است حسگر رطوبت با لایه ای نازک از آهک یا جرم مواد شوینده و محصولات مراقبتی پوشانده شود. این گونه مواد باید به طور مرتب تمیز شوند، زیرا ممکن است در عملکرد حسگر، و بنابراین نتیجه خشک کردن، اختلال ایجاد شود.

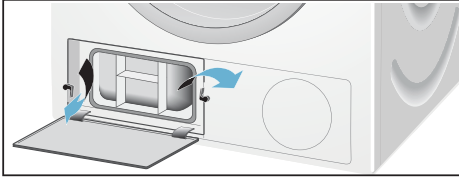
درب را باز کنید و حسگر رطوبت را با یک اسفنج زبر تمیز کنید.



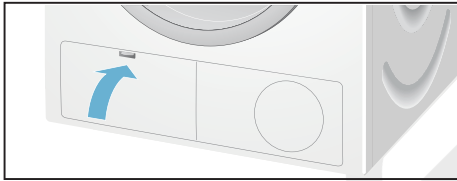
احتیاط!

ممکن است به حسگر رطوبت آسیب برسد. حسگر رطوبت را با سیم ظرفشویی ساییده تمیز نکنید.

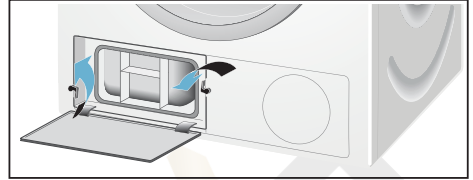
9. ابتدا مبدل حرارتی را وارد کنید و سپس درپوش مبدل حرارتی را در محل خود قرار دهید.
10. دو اهرم قفل کننده را به عقب بچرخانید و دریچه سرویس و نگهداری را ببندید تا قفل شود.



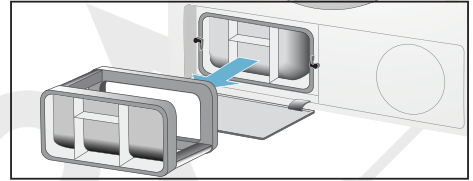
11. دریچه سرویس و نگهداری را ببندید و آنرا فشار دهید تا حس کنید قفل شده است.



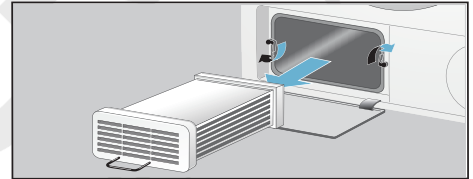
3. هر دو اهرم قفل کننده را بسمت یکدیگر بچرخانید.



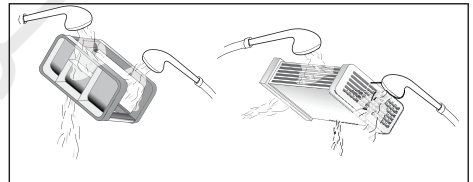
4. درپوش را از روی مبدل حرارتی بردارید.



5. مبدل حرارتی را خارج کنید.



6. کلیه سمت‌های مبدل حرارتی را کاملاً با آب بشویید تا تمامی کرک‌ها برداشته شوند.



احتیاط!

خطر آسیب رسیدن به مبدل حرارتی وجود دارد.

برای شستن مبدل حرارتی، فقط از آب تمیز استفاده کنید، برای برداشتن کرک‌ها از هیچ گونه شیء سخت یا دارای لبه‌های برنده استفاده نکنید.

7. کرک‌های روی نوارهای درزگیر روی دستگاه خشک و مبدل حرارتی را بردارید.
8. اجازه دهید تمامی آب تخلیه شود.

تمیز کردن

تمیز کردن دستگاه خشک کن و صفحه کنترل

هشدار!

خطر مرگ!

با توجه به اینکه دستگاه خشک کن با برق کار می‌کند، خطر برق گرفتگی وجود دارد. قبل از تمیز کردن، دوشاخه دستگاه خشک کن را از پریز برق جدا کنید.

دستگاه را فقط با استفاده از آب و یک دستمال نرم نمدار تمیز کنید.

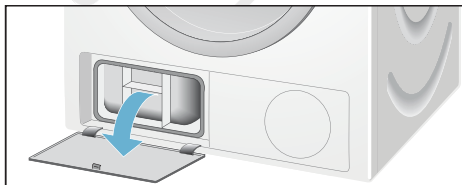
مواد شوینده، اسپری یا سایر مواد باقی مانده را فوراً پاک کنید. از محلول‌های تمیزکننده و محلول‌های پیش شستن البسه (مثل لکه برها، اسپری‌های پیش شستشو، و غیره) استفاده نکنید. برای تمیز کردن دستگاه، از دستگاه شستشوی پر فشار یا بخارشوی استفاده نکنید.

تمیز کردن مبدل حرارتی

توجه

- اگر از دستگاه خشک کن بیش از دو بار در هفته استفاده می‌کنید، مبدل حرارتی را چند بار در ماه تمیز کنید.
- در صورت وجود آلودگی در مبدل حرارتی، زمان خشک کردن افزایش می‌یابد و نتیجه خشک کردن مطلوب نخواهد بود.

1. اجازه دهید دستگاه سرد شود و یک پارچه جذب کننده آب را زیر دریچه سرویس و نگهداری قرار دهید.
2. **توجه:** آب باقیمانده ممکن است بیرون بیفتد. دریچه سرویس و نگهداری را کاملاً باز کنید.



8. حجم صدای سیگنال دکمه روی نمایشگر نشان داده می‌شود.



0 = خاموش، 1 = آرام، 2 = متوسط،
3 = بلند، 4 = خیلی بلند

9. دکمه "Ready in" یا دکمه زمان خشک کردن را برای تغییر حجم صدا فشار دهید.

10. انتخابگر برنامه را در جهت حرکت عقربه ساعت بچرخانید و روی موقعیت 5 قرار دهید.

11. **شدت جریان** روی نمایشگر نشان داده می‌شود.
LO = 10 A
HI = 16 A

12. دکمه "Ready in" یا دکمه زمان خشک کردن را برای تغییر شدت جریان فشار دهید.

خروج از حالت تنظیم

بعد از تنظیم سرعت چرخش، حجم صدا یا شدت جریان مورد نظر، انتخابگر برنامه را روی "Off" (خاموش) قرار دهید. تنظیمات اکنون ذخیره شده‌اند.

تنظیم سیگنال و شدت جریان



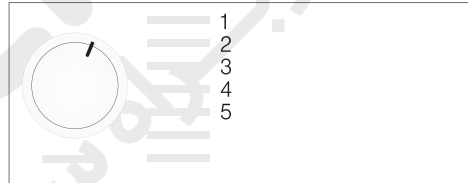
شما می‌توانید تنظیمات زیر را تغییر دهید:

- سرعت چرخشی که برای چرخاندن البسه شما قبل از خشک شدن آنها استفاده می‌شود،
- حجم صدای سیگنال صوتی انتهای برنامه،
- حجم صدای سیگنال‌های دکمه،
- جریان اسمی فیوزهای دستگاه خشک کن (10 آمپر یا 16 آمپر).

توجه: مقادیر برجسب انرژی با استفاده از کلید قطع جریان/فیوز 16 آمپر تعیین شده است. اگر مقدار کلید قطع جریان/فیوز به 10 آمپر تغییر کند، زمان خشک کردن و مصرف جریان بالا می‌رود. می‌توانید جزئیات در خصوص این مورد را در جدول مقادیر مصرف ببابید.

← صفحه 33

برای فراهم آمدن امکان انجام این تنظیمات، باید حالت تنظیم را فعال کنید.



فعال کردن حالت تنظیم

1. خشک کن را روشن کنید.
 2. برنامه "Cottons" (کتان) در موقعیت 1 را انتخاب نموده و پنج ثانیه صبر کنید.
- حالت تنظیم اینک فعال شده است. علامت‌های روی صفحه نمایش خاموش می‌شوند و مدت برنامه به نمایش در می‌آید.

1. دکمه Start (شروع) را فشار دهید و نگه دارید، و هم زمان، انتخابگر برنامه را در جهت حرکت عقربه ساعت بچرخانید و در موقعیت 2 قرار دهید.
2. **spin speed (سرعت چرخش)** روی نمایشگر نشان داده می‌شود.

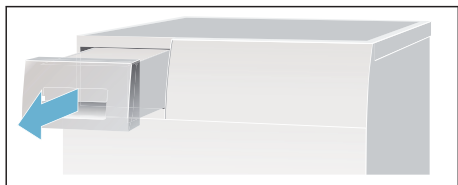
3. دکمه "Ready in" یا دکمه زمان خشک کردن را برای تغییر سرعت چرخش فشار دهید.
4. انتخابگر برنامه را در جهت حرکت عقربه ساعت بچرخانید و روی موقعیت 3 قرار دهید.
5. حجم صدای سیگنال صوتی انتهای برنامه روی نمایشگر نشان داده می‌شود.



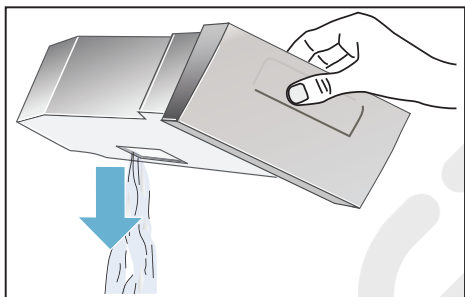
0 = خاموش، 1 = آرام، 2 = متوسط،
3 = بلند، 4 = خیلی بلند

6. دکمه "Ready in" یا دکمه زمان خشک کردن را برای تغییر حجم صدا فشار دهید.
7. انتخابگر برنامه را در جهت حرکت عقربه ساعت بچرخانید و روی موقعیت 4 قرار دهید.

1. مخزن مواد حاصل از میعان را به صورت افقی بیرون بکشید.



2. مواد حاصل از میعان را دور بریزید.

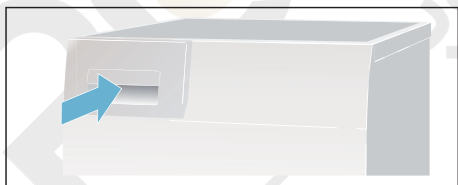


احتیاط!

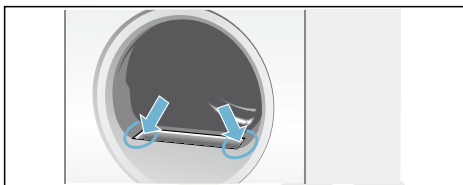
آب آلوده حاصل از میعان می‌تواند برای سلامتی خطرناک باشد و باعث آسیب‌های مادی شود.

آب حاصل از میعان برای نوشیدن مناسب نیست و ممکن است به الیاف پارچه آلوده شده باشد. آب حاصل از میعان را ننوشید یا مورد استفاده مجدد قرار ندهید.

3. مخزن میعان را فشار دهید تا احساس کنید در محل خود در دستگاه خشک کن قفل شده است.



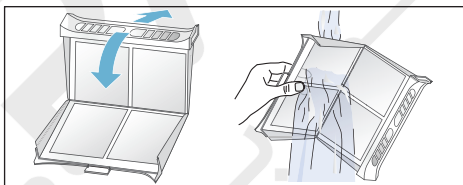
3. کرک‌ها را از فرو رفتگی محل فیلتر کرک گیر بردارید.



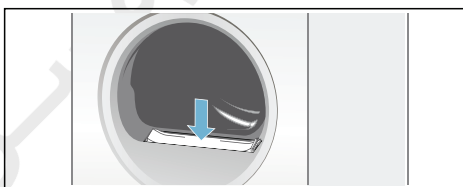
توجه: مطمئن شوید که کرک در داخل سوراخ شفت وارد نشده باشد.

4. فیلتر کرک گیر را باز کنید و تمامی کرک‌ها را بردارید.

5. کرک‌ها را زیر شیر آب بشویید یا فیلتر را در ماشین ظرفشویی تمیز کنید.



6. فیلتر کرک گیر را خشک کنید آنرا ببندید و دوباره در محل خود قرار دهید.



احتیاط!

ممکن است به دستگاه خشک کن آسیب برسد.

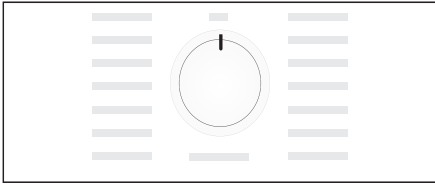
خشک کن را بدون فیلتر کرک گیر یا با فیلتر کرک گیر معیوب، راه اندازی نکنید زیرا ممکن است به دستگاه آسیب برسد.

خالی کردن مخزن میعان

توجه: بعد از هر چرخه خشک کردن، مخزن میعان را خالی کنید؛ در غیر این صورت ممکن است برنامه خشک کردن بعدی به دلیل پر شدن مخزن میعان لغو شود.

خارج کردن البسه و خاموش کردن دستگاه خشک کن

1. لباس‌ها را خارج کنید.
2. انتخابگر برنامه را بر روی حالت "Off" (خاموش) قرار دهید.

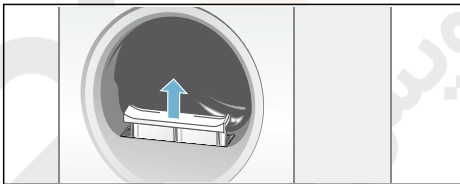


تمیز کردن فیلتر کرک گیر

توجه: در هنگام خشک کردن، کرک و موی لباس‌ها توسط فیلتر کرک گیر جمع آوری می‌شود. اگر فیلتر کرک گیر مسدود یا کثیف شود، جریان هوا کاهش می‌یابد و این موضوع مانع از دستیابی خشک کن به کارایی حداکثری خود می‌گردد. تمیز بودن فیلترهای کرک گیر، مصرف انرژی و زمان خشک کردن را نیز کاهش می‌دهد.

فیلتر کرک گیر را پس از هر چرخه خشک کردن تمیز کنید:

1. درب را باز کنید و کرک‌های روی درب را تمیز کنید.
2. فیلتر کرک گیر را بیرون بیاورید.



تغییر برنامه یا اضافه کردن البسه

شما در هر زمان می‌توانید البسه را اضافه یا کم کنید یا برنامه را تغییر دهید.

1. برای متوقف کردن برنامه، درب دستگاه را باز کنید یا دکمه Start (شروع) را فشار دهید.
2. مقدار البسه را افزایش یا کاهش دهید.
3. یک برنامه دیگر یا در صورت نیاز، عملکرد بیشتری را انتخاب کنید.
4. درب دستگاه را ببندید.
5. دکمه Start (شروع) را فشار دهید.

توجه: مدت زمان برنامه برحسب میزان بار و رطوبت باقیمانده در البسه به روز رسانی می‌شود. مقادیر نشان داده شده ممکن است بعد از تغییر برنامه یا میزان بار تغییر کند.

لغو برنامه

برنامه می‌تواند در هر زمان متوقف شود؛ برای این منظور، درب دستگاه را باز کنید یا دکمه Start (شروع) را فشار دهید.

احتیاط!

خطر آتش‌سوزی. لباس‌ها ممکن است آتش بگیرند. در صورت لغو کردن برنامه، باید البسه را از دستگاه خارج نموده و پهن نمایید تا حرارت آنها از بین برود.

اتمام برنامه

End بر روی صفحه نمایش ظاهر می‌شود.

استفاده از دستگاه

قرار دادن البسه و روشن کردن دستگاه خشک کن

توجه: دستگاه خشک کن باید به شکل صحیح نصب و متصل شده باشد، ← صفحه 13.

1. لباس‌ها را در مخزن قرار دهید.
2. برای روشن کردن خشک کن، انتخابگر برنامه را روی یکی از برنامه‌ها قرار دهید.
3. درب دستگاه را ببندید.

احتیاط!

خطر آسیب مادی به دستگاه یا منسوجات.
مراقب باشید البسه لای درب گیر نکنند.

تنظیم یک برنامه

توجه: اگر پیشتر قفل کودک را فعال کرده‌اید، باید قبل از انتخاب یک برنامه آن را غیرفعال کنید، رجوع شود به ← صفحه 22.

1. برنامه مورد نظر را انتخاب کنید؛ اطلاعات کامل در مورد برنامه‌ها را می‌توانید در ← صفحه 20 به بعد مشاهده کنید.
2. از انتخابگر برنامه برای انتخاب برنامه مورد نیاز استفاده کنید. تنظیمات پیش فرض برنامه برای برنامه منتخب روی صفحه نمایش ظاهر می‌شود.



توجه: تنظیمات پیش فرض برنامه، تنظیمات استاندارد هستند که هنگام انتخاب یک برنامه از قبل تعریف شده‌اند. تنظیمات پیش فرض برنامه را می‌توانید بعد از انتخاب برنامه در صفحه نمایش مشاهده کنید.

3. در صورت نیاز، تنظیمات پیش فرض را تغییر دهید. اطلاعات لازم در این زمینه را می‌توانید از ← صفحه 20 به بعد مشاهده کنید.

راه اندازی برنامه

دکمه Start (شروع) را فشار دهید.

توجه: اگر قصد دارید برنامه را قفل کنید تا از تنظیم ناخواسته آن جلوگیری شود، می‌توانید قفل کودک را انتخاب کنید، رجوع شود به ← صفحه 22.

مراحل برنامه

وضعیت برنامه بر روی صفحه نمایش نشان داده می‌شود.

برای مدت پیش بینی شده برنامه به ساعت مثال و دقیقه.

1:27

توجه: هنگام انتخاب یک برنامه، زمان خشک کردن پیش بینی شده برای بار توصیه شده نمایش داده می‌شود. در طول خشک کردن، حسگرهای رطوبت، رطوبت باقی مانده در بار داخل دستگاه را تشخیص می‌دهند و طول مدت برنامه را تنظیم می‌کنند (به جز در برنامه‌های زماندار). این موضوع از طریق افزایش زمان باقیمانده قابل مشاهده است.

☼ Dry (خشک)



☼ Iron Dry (آماده اتوکشی)

☼ Cupboard Dry (کاملاً خشک)



☼ AntiCrease (ضد چروک)

- P - Pause (وقفه)

End End (پایان)

دکمه‌ها

توضیحات و تذکرات	دکمه‌ها
توجه: تمامی دکمه‌ها و عملکردهای آنها در همه برنامه‌ها قابل انتخاب نیستند.	
اگر البسه بعد از خشک کردن هنوز نمدار باشند، می‌توانید تنظیم دقیق‌تری، برای مثال Cupboard Dry (کاملاً خشک) را انتخاب کنید. میزان خشکی می‌تواند در سه سطح، از * تا *+ افزایش یابد. اگر میزان خشکی را تنظیم کنید، تنظیمات برای تمامی برنامه‌هایی که دارای امکان انتخاب میزان خشکی هستند، حتی بعد از خاموش شدن دستگاه خشک کن، حفظ می‌شود. توجه: هر چه میزان خشکی بیشتر باشد، مدت برنامه طولانی‌تر است.	*+ Fine adjust (تنظیم دقیق)
طول مدت برنامه را برنامه‌های زماندار تنظیم کنید. بین 20 دقیقه و 3 ساعت، در گام‌های 10 دقیقه‌ای.	⌚ Time Dry (زمان خشک کردن)
برنامه 1 تا 24 ساعت بعد تمام می‌شود. برای به تأخیر انداختن شروع برنامه، زمان "Ready in" (آماده در) را در گام‌های یک ساعته تنظیم کنید. ساعت‌های باقیمانده تا اتمام برنامه روی صفحه نمایش نشان داده می‌شود.	⌚ Finished in (پایان کار)
لباس‌ها بعد از خشک شدن در تمامی برنامه‌ها، در فواصل 60 یا 120 دقیقه‌ای در مخزن حرکت داده می‌شوند تا از چروک شدن آنها جلوگیری شود.	☺ Less Ironing (اتو کشی کمتر)
دمای کاهش یافته برای خشک کردن الیاف ظریف مانند پلی‌اکریل یا کشباف. انتخاب دکمه، زمان خشک کردن را افزایش می‌دهد.	🌬 Low Heat (دمای پایین)
بعد از اتمام برنامه، یک سیگنال به صدا در می‌آید.	🔊 سیگنال (ا)
دکمه "Ready in" و دکمه زمان خشک کردن را هم زمان به مدت 3 ثانیه فشار دهید و نگه دارید تا قفل کودک فعال یا غیرفعال شود.	🔒 3 sec. (قفل کودک 3 ثانیه.)
شروع یا ایجاد وقفه در برنامه.	▶⏸ Start/ Pause (شروع/وقفه)

حداکثر بار و تنظیمات/اطلاعات برنامه	برنامه و پارچه‌ها
3 کیلوگرم	Ⓞ Timed program warm (برنامه زماندار گرم)
طول مدت برنامه را می‌توانید با استفاده از دکمه زمان خشک کردن تنظیم کنید.	همه نوع منسوجات، برنامه زماندار. مناسب برای البسه قبلاً خشک شده یا کمی مربوط و یا برای خشک کردن البسه ضخیم چند لایه.
	<p>توجه</p> <ul style="list-style-type: none"> ■ فقط برای خشک کردن البسه پشمی، کفش ورزشی یا اسباب بازی‌های نرم در داخل سبد مخصوص البسه پشمی ← صفحه 14. ■ در برنامه زماندار، رطوبت باقیمانده البسه به صورت خودکار تشخیص داده نمی‌شود. اگر البسه هنوز بعد از برنامه خشک کردن زیادی مرطوب هستند، برنامه را تکرار کنید و در صورت نیاز، طول مدت برنامه را افزایش دهید.
3 کیلوگرم	Ⓞ برنامه زماندار سرد
طول مدت برنامه را می‌توانید با استفاده از دکمه زمان خشک کردن تنظیم کنید.	همه نوع منسوجات. جهت تازه کردن و هوا دادن لباس‌هایی فقط برای مدتی کوتاهی مورد استفاده قرار گرفته اند.
1 کیلوگرم	🌀 Shirts 15' (پیراهن 15 دقیقه‌ای)
	برای کسب نتیجه بهینه خشک کردن، در هر بار حداکثر 5 پیراهن را خشک کنید. بعد از خشک شدن، البسه را اتو بزنید یا آویزان کنید و مدتی به حال خود رها کنید: به این ترتیب، رطوبت باقیمانده به طور یکنواخت توزیع می‌شود.
2 کیلوگرم	🌀 Super 40' (فوق العاده سریع 40 دقیقه‌ای)
	الیاف مصنوعی و پنبه سبک.
1.5 کیلوگرم	🌀 Down (پر)
	پارچه، بالش، روتختی یا لحاف پر شده با پر. اقلام بزرگ را به صورت تکی خشک کنید.
3 کیلوگرم	🌀 Wool finish (پشم)
	پارچه‌های پشمی و یا دارای درصد زیاد پشم، قابل خشک کردن در دستگاه خشک کن.

برنامه‌ها و دکمه‌ها

برنامه‌ها

برنامه و پارچه‌ها	حداکثر بار و تنظیمات/اطلاعات برنامه
نام برنامه برنامه برای کدام پارچه‌ها مناسب است؟	حداکثر بار براساس وزن پارچه خشک تعیین شده است تنظیمات ممکن برنامه
 Cottons (کتان) Very Dry  (بسیار خشک)	8 کیلوگرم
منسوجات چند لایه با بافت قوی و مقاوم در برابر گرما از جنس کتان یا پنبه که به سرعت خشک نمی‌شوند.	
 Cottons (کتان) Cupboard Dry  (کاملاً خشک)	8 کیلوگرم
منسوجات یک لایه با بافت معمولی، قوی و مقاوم در برابر گرما از جنس کتان یا پنبه.	
 Cottons (کتان) Iron Dry  (آماده اتوکشی)	8 کیلوگرم
منسوجات یک لایه با بافت معمولی، قوی و مقاوم در برابر گرما از جنس کتان یا پنبه که لازم است بعد از خشک کردن نمدار بمانند و برای اتوکشی یا آویختن در کمد مناسب هستند.	
 Easy care (آسان شستشو)  بسیار خشک	3.5 کیلوگرم
منسوجات چند لایه ساخته شده از الیاف مصنوعی یا ترکیبی که به سرعت خشک نمی‌شوند.	
 Easy care (آسان شوی)  کاملاً خشک	3.5 کیلوگرم
منسوجات معمولی یک لایه ساخته شده از الیاف مصنوعی یا ترکیبی.	
 Easy care (آسان شستشو) Iron Dry  (آماده اتوکشی)	3.5 کیلوگرم
منسوجات یک لایه معمولی ساخته شده از الیاف مصنوعی یا ترکیبی که لازم است بعد از خشک کردن نمدار بمانند و برای اتوکشی یا آویختن در کمد مناسب هستند.	
 Sportswear (لباس‌های ورزشی)	1.5 کیلوگرم
لباس‌های مقاوم در برابر تغییرات آب و هوا و لباس‌های فضای باز دارای روکش غشایی و پارچه‌های آب پس‌زن.	
 AllergyPlus (آلرژی پلاس)	6 کیلوگرم
حوله‌های کتان با بافت قوی و مقاوم در برابر گرما.	
 Mix (مختلط)	3 کیلوگرم
بار مختلط شامل منسوجات کتانی و مصنوعی.	

توجه

- هنگامی که قرار است البسه شستنی در دستگاه خشک کن قرار داده شوند، از مقدار مناسب ماده شوینده و محصولات مراقبتی و بر اساس دستور العمل‌های شرکت سازنده، استفاده کنید.
- حسگر رطوبت را به طور مرتب تمیز کنید ← صفحه 29.

دسته بندی البسه بر اساس:

- مناسب برای خشک کن
- خشک کردن در دمای معمولی
- خشک کردن در دمای پایین
- از خشک کن استفاده نشود

توجه: البسه را مستقیماً از داخل ماشین لباسشویی در خشک کن قرار ندهید. لباس‌های آبدار شده را قبل از قرار دادن داخل خشک کن دسته بندی کنید.

اگر لباس‌های نازک، ضخیم و چند لایه را با هم خشک کنید، در دماهای مختلفی خشک می‌شوند. بنابراین، برای آنکه دستیابی به نتیجه خشک کردن بکنوخت، باید فقط لباس‌هایی را که از پارچه و ساختار یکسان برخوردار هستند، باهم خشک کنید. اگر احساس کردید که البسه هنوز زیادی نمدار هستند، می‌توانید یک برنامه زماندار را برای خشک بعدی انتخاب کنید ← صفحه 20.

احتیاط!

خطر آسیب مادی به دستگاه یا منسوجات.

از خشک کردن البسه زیر در داخل ماشین خشک کن خودداری نمایید:

- البسه آغشته به مواد روغنی.
- منسوجات شسته نشده.
- پارچه‌های هواناپذیر (برای مثال با روکش لاستیکی).
- پارچه‌های آسیب پذیر مثل ابریشم، پرده‌های با الیاف مصنوعی.

البسه 

آماده سازی البسه



هشدار

خطر انفجار/آتش سوزی!

هر گونه فندک و کبریت را از جیب البسه خارج کنید.

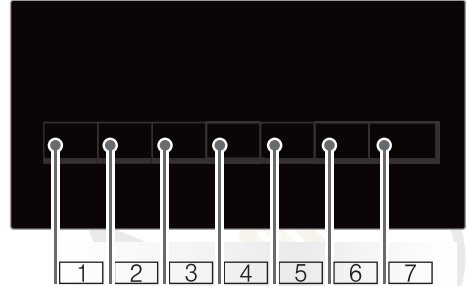
احتیاط!

ممکن است به مخزن و منسوجات آسیب برسد.

- کلیه اشیاء را از جیب لباس‌ها خارج کنید و دستور العمل‌های زیر را رعایت نمایید:
- کمربند لباس‌ها، نوار پیش بند و غیره را به هم گره بزنید یا از کیسه مخصوص البسه استفاده کنید.
- زیپ‌ها، قزن‌ها و دکمه را ببندید. دکمه اقلام بزرگی چون رولحافی را ببندید.
- اشیاء فلزی مانند گیره کاغذ را از جیب‌ها بیرون بیاورید.
- بمنظور کسب نتیجه مناسب دسته بندی لباس‌ها را بر اساس نوع پارچه آنها و همچنین برنامه خشک کن انجام دهید.
- همیشه اقلام خیلی کوچک، مانند جوراب‌های نوزاد را با اقلام بزرگی مثل حوله‌های دستی خشک نمایید.
- منسوجات بافته شده مانند تی شرت یا ژرسه گاهی هنگام خشک شدن برای اولین بار در دستگاه جمع می‌شوند. از یک برنامه ملایم استفاده کنید.
- از خشک کردن بیش از حد البسه آسان شستشو خودداری کنید. این کار احتمال چروک شدن آنها را افزایش می‌دهد.
- برای لباس‌های ساده از برنامه‌های زماندار استفاده کنید.
- برخی مواد شوینده و محصولات مراقبتی، برای مثال ماده آهارزنی یا نرم کننده، حاوی ذراتی هستند که ممکن است روی حسگر رطوبت رسوب کنند. این امر باعث بروز اختلال در عملکرد حسگر و بنابراین نتیجه خشک کردن می‌گردد.

صفحه نمایش

دکمه‌های روی صفحه نمایش



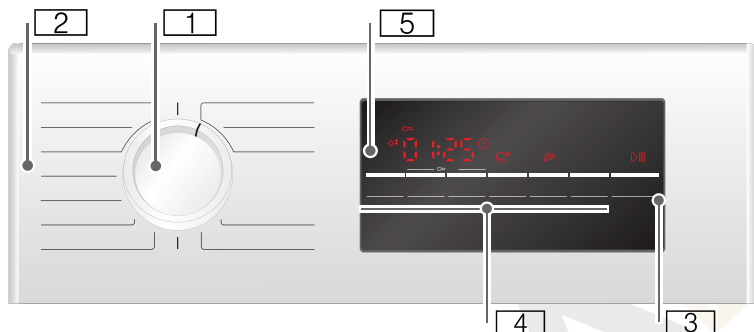
- ☀️* "Anti-crease" (ضد چروک) انتخاب شده است.
- ☀️* تنظیم دقیق درجه خشکی البسه.
- 🕒 برنامه زماندار انتخاب شده است.
- 🕒 "Ready in" (آماده در) انتخاب شده است.
- 🌀 قفل کودک انتخاب شده است.
- 🌀 Spin speed (سرعت چرخش) انتخاب شده است.
- 👉 Low-Heat Drying (خشک کردن با دمای پایین) انتخاب شده است.
- 👉 هشدار (سیگنال) صوتی فعال است.
- 🔊 Start (شروع) یا Pause (وقفه) انتخاب شده است.
- 🔊 تأخیر برنامه هنگامی که "Ready in" (زمان آماده بودن) انتخاب شده است.
- 🔊 مدت پیش بینی شده برنامه به ساعت و دقیقه.
- 🔊 - P - End
- 👉 پیشرفت برنامه: Dry (خشک)؛
- 👉 Iron Dry (آماده اتوکشی)؛
- 👉 Cupboard Dry (کاملاً خشک)؛
- 👉 Anti-Crease (ضد چروک)؛
- 👉 End (اتمام) و Pause (وقفه).
- 👉 خالی کردن مخزن حاصل از میعان؛ ← صفحه 25.
- 👉 تمیز کردن فیلتر کرک گیر؛ ← صفحه 24.

- 1 انتخاب درجه خشکی البسه.
- 2 انتخاب مدت خشک کردن.
- 3 انتخاب Ready in time (زمان آماده بودن).
- 4 انتخاب Anti-crease (ضد چروک).
- 5 انتخاب Low-Heat Drying (خشک کردن با دمای پایین).
- 6 خاموش یا روشن کردن سیگنال.
- 7 انتخاب Start/ Pause (شروع/توقف).

برای شرح دقیق کلیه دکمه‌ها، به ← صفحه 22 به بعد مراجعه کنید.

3 h

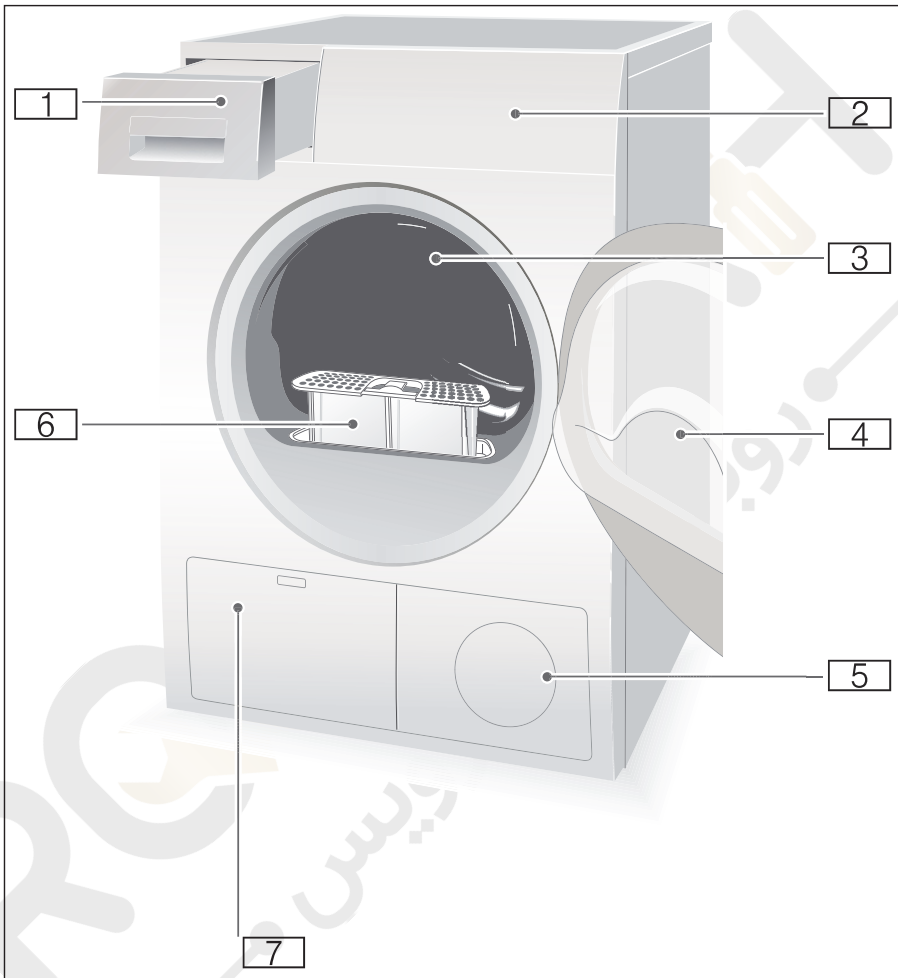
1:27



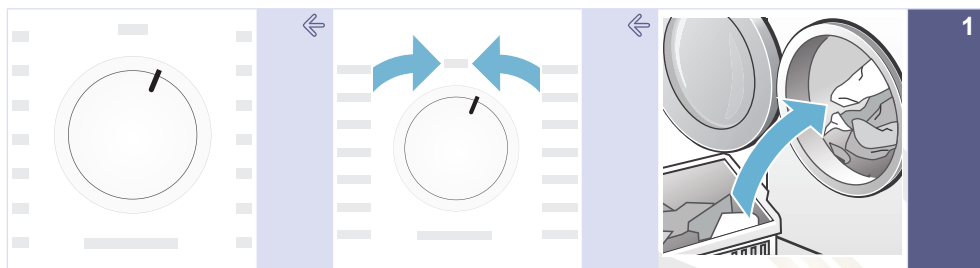
- از انتخابگر برنامه برای روشن و خاموش کردن دستگاه و انتخاب برنامه مورد نیاز استفاده کنید.
- | | |
|---|------------------------------------------------------------------------------------------|
| 1 | از انتخابگر برنامه برای روشن و خاموش کردن دستگاه و انتخاب برنامه مورد نیاز استفاده کنید. |
| 2 | برنامه‌ها ← صفحه 20. |
| 3 | دکمه Start برای راه اندازی یا متوقف کردن برنامه ← صفحه 22. |
| 4 | دکمه‌ها ← صفحه 22. |
| 5 | صفحه نمایش به همراه دکمه‌ها ← صفحه 18. |

دستگاه خود را بشناسید 

دستگاه خشک کن



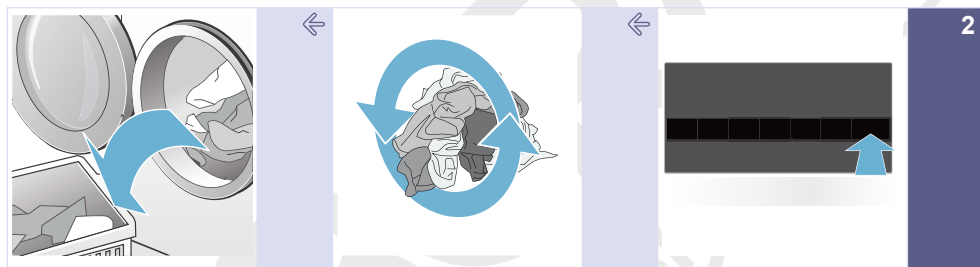
- | | |
|--------------------------------------|---|
| مخزن مواد حاصل از میعان | 1 |
| صفحه کنترل و صفحه نمایشگر دستگاه | 2 |
| چراغ داخل محفظه خشک کن (بسته به مدل) | 3 |
| درب دستگاه خشک کن | 4 |
| ورودی هوا | 5 |
| فیلتر کرک گیر | 6 |
| مبدل حرارتی | 7 |



البسه را داخل دستگاه قرار دهید و درب را ببندید.

خشک کن را روشن کنید.

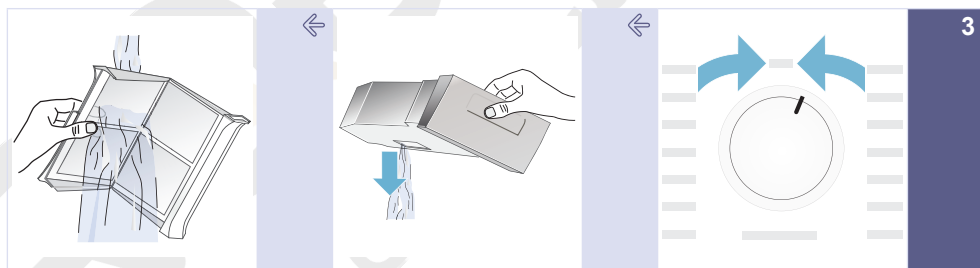
یک برنامه را انتخاب کنید و در صورت نیاز، تنظیمات پیش فرض را تغییر دهید.



دکمه Start (شروع) را انتخاب کنید.

خشک.

لباس‌ها را خارج کنید.



دستگاه را خاموش کنید.

مخزن مواد حاصل از میعان را خالی کنید.

فیلتر کرک گیر را تمیز کنید.

لوازم جانبی اختیاری

لوازم جانبی اختیاری* را به مرکز خدمات پس از فروش سفارش دهید:

حمل دستگاه و جلوگیری از یخ زدگی

برای خالی کردن مخزن مواد حاصل از میعان:

1. با استفاده از انتخابگر برنامه، یک برنامه را انتخاب کنید.
2. دکمه Start (شروع) را فشار دهید.
3. 5 دقیقه صبر کنید.
4. توجه: مواد حاصل از میعان تخلیه می‌شود. مخزن مواد حاصل از میعان را دوباره خالی کنید.
5. دستگاه را خاموش کنید.

احتیاط!

آب باقیمانده ممکن است به بیرون نشت کند و باعث خسارت مادی شود. دستگاه را در حالت عمودی حمل کنید.

- سبد مخصوص لباس‌های پشمی
برای خشک کردن جداگانه البسه پشمی، کفش ورزشی یا اسباب بازی‌های نرم در داخل سبد مخصوص البسه پشمی.
شماره سفارش: WMZ20600
- تخلیه مواد حاصل از میعان:
شلنگ برای تخلیه فوری مواد حاصل از میعان.
شماره سفارش: WTZ1110

- لبه‌های تیز دستگاه خشک کن ممکن است دستان شما را برید. بنابراین خشک کن را از لبه‌های تیز آن نگاه ندارید.
- قسمت‌های برآمده خشک کن ممکن است هنگام بلند کردن یا فشار دادن بشکنند. هرگز دستگاه خشک کن را با قطعات برآمده آن بلند نکنید.

احتیاط!

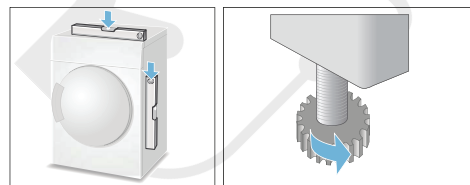
خطر آسیب مادی به دستگاه یا منسوجات

- دستگاه را از لحاظ آسیب‌های احتمالی در هنگام حمل و نقل بررسی نمایید. اگر دستگاه خشک کن آسیب دیده است، هرگز مورد استفاده قرار ندهید.
- هر گونه آب باقی مانده در دستگاه خشک کن ممکن است یخ بزند و به آن آسیب برساند. خشک کن را در مکان‌هایی که امکان یخ زدن وجود دارد، نصب نکنید.

در هنگام نصب، اطمینان حاصل کنید که: خشک کن بر روی سطحی تمیز، هموار و محکم قرار داده شود،

- دوشاخه اصلی دستگاه همیشه در دسترس باشد،
- ورودی هوای خشک کن مسدود نشده و تهویه کافی وجود داشته باشد،
- محوطه اطراف دستگاه تمیز باشد و
- دستگاه خشک کن با استفاده از پایه‌های پیچی تراز شود.

توجه: تراز بودن دستگاه خشک کن را با تراز حباب دار بررسی کنید و در صورت نیاز آنرا تنظیم کنید. ارتفاع ماشین را با چرخاندن پایه دستگاه تغییر دهید. تمامی پایه‌های دستگاه باید محکم روی زمین قرار گیرند.



تراز نبودن دستگاه می‌تواند باعث ایجاد صدای زیاد، لرزش و حرکت نامناسب مخزن گردد.

توجه: در صورت عدم اطمینان از نحوه اتصال دستگاه، از یک تکنیسین کمک بگیرید.

نصب و اتصال

اقلام تحویل داده شده

- دستگاه خشک کن
- راهنمای نصب و استفاده از دستگاه
- سبد مخصوص لباس‌های پشمی*
- تخلیه مواد حاصل از میعان*

نصب و اتصال دستگاه خشک کن



خطر مرگ!

- با توجه به اینکه دستگاه خشک کن با برق کار می‌کند، خطر برق گرفتگی وجود دارد.
- دستگاه را از لحاظ آسیب‌های قابل مشاهده بررسی نمایید. اگر دستگاه خشک کن آسیب دیده است، نباید آنرا مورد استفاده قرار دهید.
 - قبل از وصل کردن خشک کن به برق، مطمئن شوید ولتاژ پریز برق شما با ولتاژ مشخص شده بر روی پلاک مشخصات دستگاه مطابقت دارد.
 - فیوز مینیاتوری مورد استفاده جهت تخلیه بار الکتریکی را فقط در صورت دارا بودن این نماد مورد استفاده قرار دهید:
 - کابل اصلی برق نباید خم، خراشیده، تعدیل یا بریده شده باشد و نباید با هیچ گونه منبع حرارتی یا لبه برنده تماس داشته باشد.



ممکن است کودکان خود را داخل دستگاه خشک کن محبوس کنند و زندگی خود را به خطر بیندازند! از قرار دادن و نصب دستگاه در پشت درب اتاق و یا درب‌های کشویی خودداری نمایید، زیرا ممکن است درب خشک کن مسدود شود یا بطور کامل باز نشود.

احتیاط!

خطر بروز جراحت

- به دلیل وزن زیاد دستگاه خشک کن، ممکن است هنگام بلند کردن آن به خودتان آسیب برسانید. دستگاه را به تنهایی بلند نکنید.

* بر حسب مدل
روبراه سرویس

حفاظت از محیط زیست



بسته بندی/دستگاه قدیمی



کلیه مواد بسته‌بندی باید بر اساس موازین زیست محیطی دور ریخته شوند. این دستگاه براساس دستورالعمل 2012/19/EU اتحادیه اروپا (waste electrical and electronic equipment - WEEE) دستگاه‌های الکترونیکی و الکترونیکی مستعمل برچسب خورده است. این دستورالعمل چهارچوب روش پس فرستادن و بازیافت دستگاه‌های مستعمل را برای کلیه کشورهای عضو اتحادیه اروپا تعیین نموده است.

توصیه‌هایی برای صرفه‌جویی در مصرف انرژی

- آب البسه را قبل از خشک کردن خوب بگیرید. هر چه البسه آب کمتری داشته باشند، زمان خشک کردن کوتاه‌تر و بنابراین مصرف انرژی کمتر خواهد بود.
- دستگاه خشک کن را با حداکثر بار مجاز پر کنید.
- **توجه:** از حداکثر بار مجاز هر برنامه تجاوز نکنید، زیرا این موضوع باعث طولانی‌تر شدن زمان خشک کردن و افزایش مصرف انرژی می‌گردد.
- فضای محل قرارگیری دستگاه را تهویه کنید و ورودی هوای روی خشک کن را جهت تضمین تبادل هوا باز نگه دارید.
- فیلتر کرک گیر را پس از هر چرخه خشک کردن تمیز کنید. اگر فیلتر کرک گیر کثیف باشد، زمان خشک کردن طولانی‌تر می‌شود و مصرف انرژی افزایش می‌یابد.
- **حالت صرفه جویی در مصرف انرژی:** اگر دستگاه خشک کن برای مدتی طولانی استفاده نشود، قبل از آغاز برنامه و یا بعد از اتمام برنامه برای صرفه جویی در مصرف انرژی بصورت خودکار خاموش می‌شود. نمایشگر و چراغ نشانگر بعد از چند دقیقه خاموش می‌شوند و دکمه Start (شروع) چشمک می‌زند. برای فعال کردن روشنایی، یکی از دکمه‌ها را فشار دهید، درب دستگاه را باز کنید و ببندید یا انتخابگر برنامه را بچرخانید.

⚠ هشدار

خطر بروز جراحت/آسیب مادی/ آسیب به دستگاه!

استفاده از قطعات و لوازم یدکی برندهای دیگر خطرناک است و ممکن است خرابی یا آسیب مادی یا آسیب به دستگاه وارد شود.

به لحاظ ایمنی، از قطعات یدکی و لوازم جانبی اصل استفاده نمایید.

⚠ احتیاط!

آسیب مادی/آسیب به دستگاه

محلول‌های تمیزکننده و محلول‌های پیش شستشوی البسه (مثل لکه برها، اسپری‌های پیش شستشو، و غیره) در صورت تماس با سطوح ماشین لباسشویی به آن آسیب می‌زنند. پس لطفاً توجه نمایید:

- اجازه ندهید این محلول‌ها با سطوح دستگاه تماس داشته باشند.
- دستگاه را تنها با آب و پارچه نرم مرطوب تمیز کنید.
- ماده شوینده، اسپری یا سایر مواد باقی مانده را فوراً پاک کنید.

- وقتی دوشاخه برق را از پریز برق جدا می‌کنید، خود دوشاخه را بگیرید و هرگز کابل برق را نگیرید، در غیر این صورت کابل برق آسیب می‌بیند.
- تعمیرات فنی دستگاه یا قطعات آن را خودتان انجام ندهید.
- تعمیرات و هر نوع عملیات دیگری روی دستگاه باید تنها توسط بخش خدمات مشتریان یا یک متخصص برق انجام شود. همین نکته در مورد جایگزین کردن کابل اصلی برق (در صورت نیاز) نیز صادق است.
- کابل‌های اصلی یدکی برق را می‌توانید از بخش خدمات مشتری تهیه نمایید.

⚠ هشدار

خطر مسمومیت!

ممکن است مواد تمیزکننده حاوی حلال، برای مثال محلول‌های تمیزکننده، باعث تولید بخارهای سمی شوند. از مواد تمیزکننده حاوی حلال استفاده نکنید.

⚠ هشدار

خطر برق گرفتگی/آسیب مادی/ آسیب به دستگاه!

اگر رطوبت به دستگاه نفوذ کند، ممکن است باعث اتصال کوتاه شود. از شوینده فشار قوی، بخارشوی، شیلنگ یا اسپری آب پاش برای تمیزکردن دستگاه استفاده نکنید.

احتیاط!

آسیب مادی/آسیب به دستگاه

- اگر حجم لباس داخل دستگاه از حداکثر ظرفیت مجاز بیشتر شود، ممکن است دستگاه نتواند به درستی عمل کند و احتمال وارد آمدن خسارت‌های مالی یا آسیب رسیدن به دستگاه وجود دارد. بیش از ظرفیت مجاز ماشین لباسشویی در آن لباس قرار ندهید. حتماً میزان مشخص شده حداکثر بار را برای هر برنامه رعایت کنید. ← صفحه 20
- اگر دستگاه بدون فیلتر کرک گیر راه‌اندازی شود، یا اگر فیلتر کرک گیر معیوب باشد، می‌تواند باعث آسیب رسیدن به دستگاه شود. دستگاه را بدون فیلتر کرک گیر یا با فیلتر کرک گیر معیوب، راه‌اندازی نکنید زیرا ممکن است به دستگاه آسیب برسد.
- ممکن است اجسام سبک مانند مو و الیاف پارچه در هنگام کار کردن دستگاه به داخل ورودی هوا کشیده شوند. این گونه اجسام را از دستگاه دور نگه دارید.
- اسفنج و پارچه‌های اسفنجی ممکن است در هنگام خشک شدن در دستگاه تغییر شکل دهند. اقلام حاوی اسفنج را در دستگاه خشک نکنید.

- اگر مقدار اشتباهی ماده شوینده یا مواد تمیزکننده داخل دستگاه بریزید، ممکن است آسیب مادی یا آسیب به دستگاه وارد شود.
- از مواد شوینده / محصولات مراقبتی / محلول‌های شوینده و نرم‌کننده مطابق با دستورالعمل سازنده استفاده کنید.
- اگر دستگاه بیش از حد داغ شود، ممکن است نتواند به درستی عمل کند، یا این موضوع باعث وارد آمدن آسیب مادی یا آسیب به دستگاه گردد. مراقب باشید هنگامی که دستگاه در حال کار است، ورودی هوای آن هرگز دچار گرفتگی نشود و محیط اطراف دستگاه از تهویه مناسب برخوردار باشد.

تمیزکاری/نگهداری

⚠ هشدار

خطر مرگ!

- این دستگاه با برق کار می‌کند. در صورتی که به قطعات دارای جریان برق دست بزنید، خطر برق‌گرفتگی وجود دارد. پس لطفاً توجه نمایید:
- دستگاه را خاموش کنید. دستگاه را از منبع تأمین برق جدا کنید (دوشاخه برق دستگاه را بکشید).
- هرگز دوشاخه اصلی را با دستان خیس لمس نکنید یا نگه ندارید.

⚠ هشدار

خطر بروز جراحت!

- اگر تمام وزن خود را زمانی که درب دستگاه باز است روی آن بیندازید یا روی آن بنشینید، ممکن است دستگاه واژگون شود و در نتیجه آسیب ببینید. وقتی درب دستگاه باز است وزن خود را روی آن نیندازید.
- اگر روی دستگاه بروید، ممکن است سطح رویی آن بشکند و باعث جراحت شود.

بر روی دستگاه نروید.

- اگر موقع چرخش به مخزن لباسشویی دست بزنید، ممکن است به دستان آسیب برسد. صبر کنید تا مخزن لباس دستگاه کاملاً متوقف شود.

⚠ هشدار

خطر سوختگی!

- قسمت بیرونی صفحه پشت دستگاه در هنگام کار بسیار داغ می‌شود. هرگز هنگامی که صفحه پشت دستگاه داغ است به آن دست نزنید و کودکان را از آن دور نگه دارید.



- در طی مرحله آخر چرخه خشک کردن، البسه داخل مخزن گرم نمی‌شوند (چرخه سرد کردن). این بدان علت است که البسه در دمایی باقی بمانند که آسیب نمی‌بینند.
- دستگاه را قبل از تمام شدن چرخه خشک کردن خاموش نکنید، مگر آنکه البسه را بلافاصله از دستگاه خشک کن خارج نموده و پهن نمایید (جهت از بین بردن حرارت).

⚠ هشدار

خطر مسمومیت/آسیب مادی!

- آب حاصل از میعان برای نوشیدن مناسب نیست و ممکن است به الیاف پارچه آلوده شده باشد. آب آلوده حاصل از میعان می‌تواند برای سلامتی خطرناک باشد و باعث آسیب‌های مادی شود. آنرا ننوشید یا مورد استفاده مجدد قرار ندهید.

⚠ هشدار

خطر مسمومیت!

- ممکن است مواد تمیزکننده حاوی حلال، برای مثال محلول‌های تمیزکننده، باعث تولید بخارهای سمی شوند. از مواد تمیزکننده حاوی حلال استفاده نکنید.

⚠ هشدار**خطر بروز جراثیم!**

- اگر برای تمیز کردن البسه از مواد شیمیایی صنعتی استفاده شده است، آنها را در خشک کن قرار ندهید.

⚠ هشدار**خطر انفجار/آتش سوزی!**

- اگر هر گونه مواد در فیلتر کرک گیر باقی مانده باشد، ممکن است هنگام فرآیند خشک کردن مشتعل شود، یا حتی باعث آتش گرفتن یا انفجار دستگاه شود.
- فیلتر کرک گیر را به طور مرتب تمیز کنید.
- برخی اجسام ممکن است هنگام فرآیند خشک کردن مشتعل شود، یا حتی باعث آتش گرفتن یا انفجار دستگاه شود.
- فندک یا کبریت را از جیب البسه خارج کنید.
- وجود زغال یا آرد در محیط اطراف دستگاه می‌تواند باعث بروز انفجار شود.
- محیط اطراف دستگاه را هنگامی که در حال کار است، تمیز نگه دارید.

⚠ هشدار**خطر برق گرفتگی/آتش سوزی/****آسیب مادی/آسیب به دستگاه!**

- اگر یک برنامه قیل از تمام شدن چرخه خشک کردن متوقف شود، مانع از سرد شدن کافی البسه شده و ممکن است باعث آتش گرفتن البسه یا وارد آمدن خسارت مالی یا آسیب به دستگاه شود.

- دستگاه بسیار سنگین است. بلند کردن دستگاه ممکن است به شما آسیب بزند.
- دستگاه را به تنهایی بلند نکنید.
- این دستگاه لبه‌های تیزی دارد و ممکن است دستان شما را ببرد.
- بنابراین دستگاه را از لبه‌های تیز آن نگه ندارید. برای بلند کردن دستگاه، دستکش‌های محافظ به دست کنید.
- اگر شیلنگ‌ها و کابل‌های اصلی به درستی عبور داده نشوند، ممکن است باعث لغزش و آسیب رسیدن به افراد شوند.
- شیلنگ‌ها و کابل‌ها را طوری قرار دهید که خطر لغزش افراد را در بر نداشته باشد.

عملکرد دستگاه**⚠ هشدار****خطر انفجار/آتش سوزی!**

- البسه‌ای که با حلال‌ها، روغن، موم، برطرف کننده موم، رنگ، چربی یا لکه بر در تماس قرار گرفته اند ممکن است هنگام خشک کردن در ماشین مشتعل شوند یا حتی باعث انفجار دستگاه گردند.
- پس لطفاً توجه نمایید:

- البسه را قبل از قرار دادن در خشک کن، کاملاً با آب و ماده شوینده بشویید.
- البسه ای را که قبلاً شسته نشده اند در خشک کن قرار ندهید.

⚠ هشدار

خطر برق گرفتگی/آتش سوزی/ آسیب مادی/آسیب به دستگاه!

استفاده از سیم رابط یا چند راهی برق ممکن است به دلیل داغ شدن بیش از حد باعث ایجاد شوک الکتریکی، اتصالی یا آتش سوزی شود. دستگاه را مستقیماً به یک پریز مجهز به سیم زمین وصل کنید که به درستی نصب شده است. از سیم رابط یا چند راهی برق استفاده نکنید.

⚠ هشدار

خطر بروز جراحت/آسیب مادی/ آسیب به دستگاه!

دستگاه موقع کار ممکن است لرزش یا کمی حرکت داشته باشد که منجر به خرابی یا آسیب مادی خواهد شد. بنابراین دستگاه را با استفاده از تراز روی سطحی صاف، مسطح و محکم قرار دهید و پایه‌های آن را با پیچ تراز کنید.

■ قرار دادن غیر صحیح این دستگاه بر روی یک ماشین لباسشویی می‌تواند به ایجاد جراحت، خسارت‌های مادی و/یا آسیب به دستگاه منجر شود. اگر لازم باشد این دستگاه روی یک ماشین لباسشویی قرار گیرد، ماشین لباسشویی باید از طول و عرض حداقل برابر با طول و عرض دستگاه برخوردار باشد، و باید در صورت امکان با اتصالات مناسب در محل خود تثبیت شود. ← صفحه 14

دستگاه باید با ست اتصالات ایمن شود. قرار دادن دستگاه بر روی یک دستگاه دیگر بدون ایمن کردن آن، ممنوع است.

■ اگر این دستگاه را با قطعات بیرون آمده آن (مثل درب دستگاه) بلند کنید یا حرکت دهید، ممکن است این قطعات بشکنند و آسیب ببینند. هرگز این دستگاه را با قطعات بیرون آمده آن (مثل درب دستگاه) حرکت ندهید.

نصب

⚠ هشدار**خطر برق گرفتگی/آتش سوزی/
آسیب مادی/آسیب به دستگاه!**

اگر دستگاه به درستی نصب نشود، ممکن است خطر آفرین باشد. از موارد زیر مطمئن شوید:

- ولتاژ پریز برق شما با ولتاژ مشخص شده روی دستگاه مطابقت دارد (پلاک مشخصات). مقدار جریان برق و فیوز مورد نیاز، بر روی پلاک مشخصات درج شده است.


- دستگاه فقط باید به یک پریز برق با

- ولتاژ متناوب دارای محافظ که به شکل صحیح نصب شده است، متصل شود. دوشاخه اصلی دستگاه باید همیشه و به آسانی در دسترس باشد.

- دوشاخه اصلی و پریز محافظ با یکدیگر مطابقت داشته و سیستم اتصال به زمین نیز به درستی نصب شده باشد.

- دستگاه باید دارای سطح مقطع کابل مناسب باشد.

- دوشاخه اصلی دستگاه همیشه و به آسانی در دسترس باشد. اگر این کار میسر نیست، برای رعایت مقررات ایمنی جاری، یک سوئیچ (کلید 2 قطبی) باید مطابق با مقررات نصب تجهیزات الکتریکی در محل نصب تعبیه شود.

- اگر از کلید قطع جریان استفاده می شود، تنها از کلیدی استفاده شود که این نشانه را بر خود داشته باشد: . تنها وجود این نشانه است که هماهنگی کلید برق با قوانین جاری را تضمین می نماید.

⚠ هشدار**خطر برق گرفتگی/آتش سوزی/
آسیب مادی/آسیب به دستگاه!**

اگر کابل اصلی دستگاه دستکاری یا خراب شود، ممکن است به دلیل داغ شدن بیش از حد باعث ایجاد شوک الکتریکی، اتصالی یا آتش سوزی گردد.

کابل اصلی برق نباید خم، خراشیده، تعدیل یا بریده شده باشد و نباید با هیچ گونه منبع حرارتی تماس داشته باشد.

⚠ هشدار خطر خفگی!

در صورتی که به کودکان اجازه دهید با بسته‌بندی/کارتن/قطعات پلاستیکی یا اجزای بسته‌بندی بازی کنند، ممکن است در آنها گرفتار شوند، یا سر خود را داخل آنها کنند و دچار خفگی شوند. بسته‌بندی/کارتن/قطعات پلاستیکی یا اجزای بسته‌بندی را دور از دسترس کودکان نگه دارید.

⚠ هشدار خطر مسمومیت!

ممکن است با بلعیدن مواد شوینده و محصولات مراقبت دچار مسمومیت شوید. در صورت بلعیدن ماده شوینده به صورت تصادفی، به پزشک مراجعه کنید. مواد شوینده و محصولات مراقبت را دور از دسترس کودکان قرار دهید.

⚠ هشدار آسیب چشم/پوست!

تماس با مواد شوینده یا محصولات مراقبت ممکن است باعث سوزش چشم/پوست شود. در صورت تماس مواد شوینده/محصولات مراقبتی با چشم‌ها یا پوست آنها را کامل بشوید. مواد شوینده و محصولات مراقبت را دور از دسترس کودکان قرار دهید.

- به کودکان اجازه ندهید بدون نظارت به تمیزکاری یا نگهداری این دستگاه اقدام کنند.
- کودکان زیر 3 سال و حیوانات خانگی را از دستگاه دور نگه دارید.
- دستگاه و کودکان یا افرادی را که قادر نیستند خطرات احتمالی آن را ارزیابی کنند با هم تنها نگذارید.

⚠ هشدار خطر مرگ!

- ممکن است کودکان خود را داخل دستگاه گیر بیندازند و در موقعیت‌های خطرناک و مرگباری گرفتار شوند.
- دستگاه را پشت درب نگذارید، زیرا ممکن است درب دستگاه را مسدود کند یا مانع باز شدن کامل آن شود.
 - وقتی دستگاه به انتهای عمر کاری خود رسید، دوشاخه برق را قبل از جدا کردن کابل اصلی، از سوکت برق جدا کنید، و سپس قفل روی درب دستگاه را تخریب کنید.

کاربرد دستگاه

- کاربرد این دستگاه فقط برای مصارف خانگی است.
- این دستگاه را در محلی که بسیار سرد است و یا در فضای باز نصب نکنید یا به کار نیاورد. چون این خطر هست که دستگاه به دلیل یخ زدن آب باقی مانده در آن آسیب ببیند. اگر شیلنگ‌ها منجمد شوند، ممکن است بترکند/شکاف بردارند.
- این دستگاه فقط باید برای خشک کردن و طراوت بخشیدن به البسه خانگی شامل البسه شسته شده با آب که برای خشک کردن در ماشین خشک کن مناسب هستند (بر چسب روی لباس را مطالعه کنید) مورد استفاده قرار گیرد. استفاده از این دستگاه برای هر منظور دیگری، خارج از کاربرد مورد نظر دستگاه ممنوع است.
- این دستگاه به منظور استفاده در ارتفاع حداکثر 4000 متری از سطح دریا در نظر گرفته شده است.

قبل از روشن کردن دستگاه:

- بررسی کنید آسیب واضحی در دستگاه وجود نداشته باشد. در صورت آسیب دیدگی دستگاه، از آن استفاده نکنید. در صورتی که مشکلی وجود دارد، لطفاً با فروشنده متخصص یا بخش خدمات مشتریان تماس بگیرید.
- دستورالعمل‌های استفاده و نصب دستگاه و تمام اطلاعات دیگری را که همراه دستگاه ارائه شده است، بخوانید و رعایت کنید.
- مدارک ذکر شده را برای استفاده‌های بعدی یا صاحبان آینده دستگاه نگه دارید.

دستورالعمل‌های ایمنی



اطلاعات و هشدارهای ایمنی زیر برای محافظت شما از آسیب‌های احتمالی و پیشگیری از آسیب‌های مادی به محیط اطراف شما ارائه شده است.

بنابراین ضرورت دارد اقدامات احتیاطی لازم را انجام دهید و موقع نصب، نگهداری، تمیزکاری و استفاده از دستگاه اقدامات محافظتی را ادامه دهید.

کودکان/افراد بزرگسال/حیوانات خانگی

⚠ هشدار خطر مرگ!

کودکان و سایر افرادی که نمی‌توانند خطرات احتمالی استفاده از دستگاه را درک کنند ممکن است به خود آسیب بزنند یا در موقعیت‌های خطرناک و مرگبار گرفتار شوند. پس لطفاً توجه نمایید:

- این دستگاه فقط در صورتی می‌تواند توسط کودکان بالای 8 سال و افراد دارای محدودیت حرکتی، حسی یا ذهنی و نیز افراد فاقد تجربه یا اطلاعات کافی مورد استفاده قرار گیرد که تحت نظارت قرار داشته باشند یا آموزش‌های لازم را در زمینه استفاده ایمن از دستگاه دریافت نموده و خطرات ناشی از آن را درک کرده باشند.
- کودکان نباید با این دستگاه بازی کنند.

فهرست مطالب

24. لغو برنامه 
24. تمام برنامه 
24. خارج کردن البسه و خاموش کردن دستگاه خشک کن 
24. تمیز کردن فیلتر کرک گیر 
25. خالی کردن مخزن میعان 
26. تنظیم سیگنال و شدت جریان 
27. تمیز کردن 
27. تمیز کردن دستگاه خشک کن و صفحه کنترل 
27. تمیز کردن میدل حرارتی 
29. تمیز کردن حسگر رطوبت 
30. ایرادات و نحوه برطرف کردن آنها 
32. خدمات پس از فروش 
33. مقادیر مصرف 
34. مشخصات فنی دستگاه 
4. کاربرد دستگاه 
4. دستورالعمل‌های ایمنی 
4. کودکان/افراد بزرگسال/حیوانات خانگی 
6. نصب 
8. عملکرد دستگاه 
10. تمیزکاری/نگهداری 
12. حفاظت از محیط زیست 
12. بسته بندی/دستگاه قدیمی 
12. توصیه‌هایی برای صرفه‌جویی در مصرف انرژی 
12. مصرف انرژی 
13. نصب و اتصال 
13. اقلام تحویل داده شده 
13. نصب و اتصال دستگاه خشک کن 
14. لوازم جانبی اختیاری 
14. حمل دستگاه و جلوگیری از یخ زدگی 
15. خلاصه نکات اصلی 
16. با دستگاه خود آشنا شوید 
16. دستگاه خشک کن 
17. صفحه کنترل 
18. صفحه نمایش 
19. البسه 
19. آماده سازی البسه 
19. دسته بندی البسه بر اساس: 
20. برنامه‌ها و دکمه‌ها
20. برنامه‌ها
22. دکمه‌ها
23. استفاده از دستگاه
- قرار دادن البسه و روشن کردن دستگاه خشک کن
23. تنظیم یک برنامه
23. راه اندازی برنامه
23. مراحل برنامه
24. تغییر برنامه با اضافه کردن البسه

دستگاه خشک کن جدید شما

شما یک دستگاه خشک کن ساخت بوش را انتخاب کرده اید.

لطفاً چند دقیقه برای مطالعه و آشنا شدن با مزایای دستگاه خشک کن خود وقت بگذارید.

برای برآوردن تقاضاهای سطح بالا از برند بوش، تک تک دستگاه‌های خشک کن به صورت کامل ارزیابی می‌شوند تا هر کدام به درستی کار کند و در وضعیت کامل باشد.

برای کسب اطلاعات بیشتر در خصوص محصولات، لوازم جانبی، قطعات یدکی و خدمات ما، به وبسایت www.bosch-home.com مراجعه کنید یا با مراکز خدمات مشتریان ما تماس حاصل فرمائید.

اگر دستورالعمل‌های نصب و استفاده دستگاه، مدل‌های مختلفی را توضیح دهند، در مواقع مقتضی به تفاوت‌های مربوطه در متن اشاره خواهد شد.



قبل از راه اندازی دستگاه خشک کن، این دستورالعمل‌ها و همچنین دستورالعمل‌های مجزای نصب را مطالعه نمایید.

قوانین صفحه نمایش

⚠ هشدار!

این ترکیب علامت و کلمه نشان دهنده وضعیت احتمالاً خطرناکی است. عدم توجه به هشدار می‌تواند باعث مرگ و یا صدمه شود.

احتیاط!

این ترکیب علامت و کلمه نشان دهنده وضعیت احتمالاً خطرناکی است. عدم توجه به هشدار می‌تواند صدمات مالی یا زیست محیطی به همراه داشته باشد.

نکته/اشاره

اطلاعاتی در مورد استفاده بهینه از دستگاه/سایر اطلاعات مفید.

1. 2. 3. / الف (ب) پ

مراحل مختلف توسط اعداد یا حروف نشان داده شده است.

■ / -

فهرست‌ها توسط یک مربع کوچک یا خط تیره نشان داده شده است.



Register your new Bosch now:
www.bosch-home.com/welcome



دستگاه خشک کن لباس
WTG8640XIR



BOSCH

دستورالعمل‌های نصب و استفاده از دستگاه **fa**

WWW.ROBERAHSERVICE.COM

تعمیرات و فروش قطعات

روبراه سرویس

02144219619 ☎

خدمات تخصصی لوازم خانگی